

Inhoud

Oplevering bouwproject bakoven Tommenmolen
Time-lapse stage "Bouw zelf je bakoven"
Architectuurstudenten storten zich op het Prinsenkasteel
Stuk in de kijker | Vernieuwde sluishefboom Liermolen
Terugblik | Bos Op Stelten

Oplevering bouwproject bakoven Tommenmolen



In het voorjaar van 2016 werd door de provincie Vlaams-Brabant de bakoven aan de Tommenmolen aangepakt. Eerst werd die gedemonteerd en zorgvuldig gedocumenteerd om vervolgens zo getrouw mogelijk herop te bouwen. Gedurende de zomer kon hij goed drogen. Dit najaar werd de bakoven opgeleverd en werd er voor het eerst in gebakken. Binnenkort volgt de plechtige inhuldiging, waarbij een linde wordt geplant!

[Meer informatie over de heropbouw.](#)

Time-lapse stage "Bouw zelf je bakoven"

Het MOT organiseert op regelmatige basis de populaire stage "Bouw zelf je oven". Tijdens de laatste sessie maakten we een *time-lapse*, dit is een versneld beeld, van de bouw van één van de ovens, wat volgende fascinerende beelden opracht.



Architectuurstudenten storten zich op het Prinsenkasteel

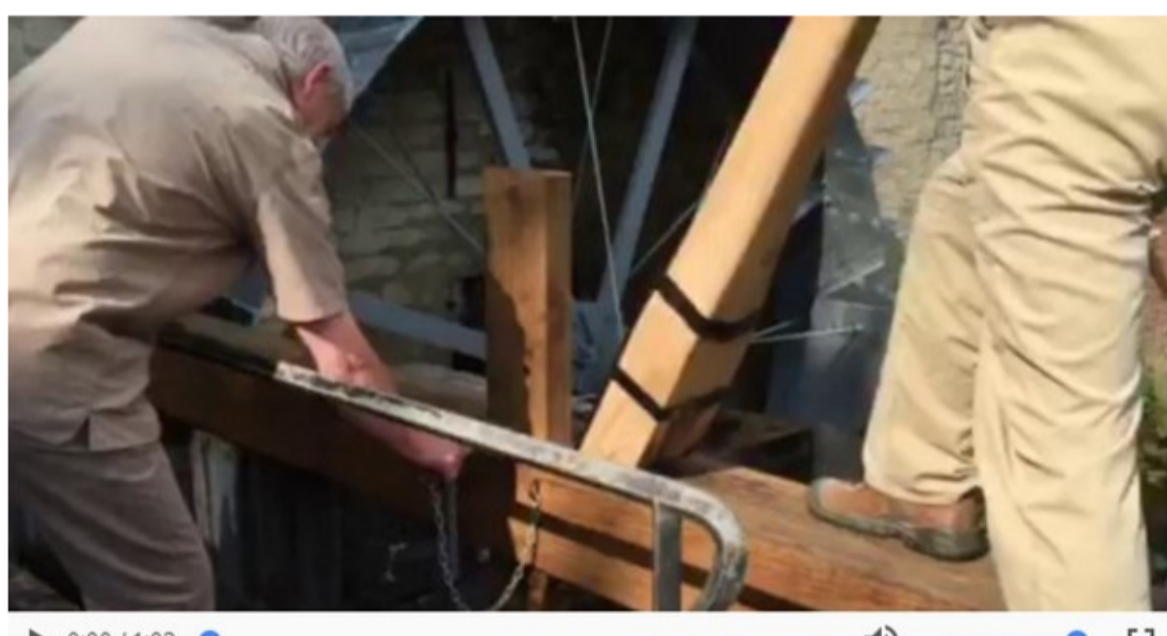


60 studenten architectuur van de UCL-Brussel kregen de opdracht opmetingen aan het Prinsenkasteel te verrichten, maar moesten daarvoor eerst de begroeiing verwijderen. Met deze gegevens gaan ze plannen tekenen, waaronder de opstand, en een maquette maken. Het werk is niet enkel nuttig omwille van de opmeting, maar ook voor het voortbestaan van de bouwkundige resten. Benieuwd naar de resultaten...

Stuk in de kijker | Vernieuwde sluishefboom Liermolen



Om de Liermolen te laten malen moet het water van de Maalbeek een tijdje tegengehouden worden. Dit gebeurt door middel van twee sluisen: de lossluis en de maalsluis. Als beide sluisen gesloten zijn wordt het water opgestuwd tot er voldoende waterdruk is om het water rad te laten draaien. Dan wordt de maalsluis opgehaald en brengt het water de molen in beweging. Als de molenaar gedaan heeft met malen haalt hij ook de lossluis op. Deze sluis is veel groter en zwaarder dan de maalsluis en wordt sinds de recente [restauratie](#) terug met een hefboom naar boven of beneden gebracht. De hefboom werd door de molenbouwer gemaakt op basis van de originele hefboom die steeds in de molen bewaard is gebleven. Het systeem met de houten balk met twee rijen gaten en metalen pinnen werd gereconstrueerd op basis van een oude foto en getuigenissen. Voor zover we weten is de Liermolen de enige molen in Vlaanderen waar de sluis nog met een losse hefboom wordt gelicht. Hoe het juist in zijn werk gaat zie je in volgend filmpje of kan je komen bekijken tijdens een [gratis demonstratie "Malen"](#).



Terugblik | Bos Op Stelten

Bos Op Stelten was weer een succes! Tijdens dit wonderlijke festival in en rond het Guldendal trokken de kinderen met hun ouders op ontdekking. Naast tal van andere activiteiten konden de kinderen samen met een museummedewerker een eetbare schatkist bakken, met de huissmeden het schamier van de schatkist smeden en in het spoor van "museumgids" Harald het geheim van het MOT ontrafelen.



Foto's: Sophie Nuytten (kleurenfoto's) en Bart Moens (zwart-witfoto's).



het MOT | Museum voor de Oudere Technieken
Guldendal 20 - 1850 Grimbergen
T 02 270 81 11 - F 02 270 09 83
info@mot.be
www.mot.be

