

nr A 2221

ADRESSE TÉLÉGRAPHIQUE:
BERHAUT-BRUXELLES

L'AUTO-GAZ

SCHWARZHaupt, SPIECKER & C^o

ST-GOAR S/RHIN

A. BERHAUT, RUE GAUCHERET, 43
BRUXELLES

Adresse Télégraphique :

BERHAUT-BRUXELLES

Schwarzhaupt & C^o

Atelier de Construction

St-Goar S/Rhin

Armand Berhaut

Rue Gaucheret, 43
Bruxelles

Repro het MOT, Grimbergen

Repro het MOT, Grimbergen

Repro het MOT, Grimbergen

Repro het MOT, Grimbergen

Repro het MOT, Grimbergen

Repro het MOT, Grimbergen

Repro het MOT, Grimbergen

Repro het MOT, Grimbergen



L'AUTO-GAZ

(BENOID-GAZ)

donne l'éclairage le plus économique et offrant le moins de danger de tous les systèmes connus.

Pas de condensation, même par les plus grands froids. Pas de réglage. Demande le moins d'attention possible.


Carburant complète et *invariable*.

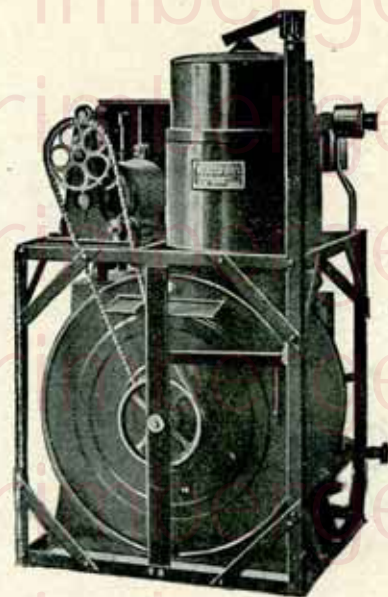
Cinquante bougies coûtent trois quart de centime.

Pas d'explosion à craindre.

7 BREVETS (D. R. P. & D. R. G. M.)

PRIMÉ à : Dusseldorf 1902, Groningue 1903, Hanovre 1903, Halberstadt 1904, Vienne 1904, Saint-Louis 1904.

500 Installations livrées jusqu'à ce jour.  Devis gratis et sans engagement.



VUE GÉNÉRALE DES BATIMENTS



Pensionnat des Religieuses Ursulines
à HAMONT (Limbourg Belge)

Nous avons l'avantage de vous informer que nous sommes très satisfaites de l'appareil AUTO-GAZ que vous avez placé dans notre établissement tant par rapport à la belle lumière qu'à la facilité de l'entretien. Nous le recommandons volontiers à tout intéressé.

Hamont, le 21 Juin 1904.

PENSIONNAT DES DAMES URSULINES.

AVANT PROPOS



Après une longue expérience, et de nombreux essais dans le domaine de l'éclairage, nous avons réussi à construire un générateur de gaz apte à fournir sans aucune préparation préalable un éclairage des plus parfaits et des moins coûteux.

L'Auto-Gaz est le plus simple des appareils connus. Le gaz se produit au fur et à mesure qu'on en emploie et l'appareil s'arrête de soi-même sitôt que la consommation cesse. Jamais donc il n'y a de surproduction; jamais d'explosion possible.

Nos appareils exécutent des mouvements à peine visibles et ne sont sujet qu'à une usure bien insignifiante.

Le Gaz d'Air en général.

Le gaz d'air n'est pas une nouveauté; il date du commencement du XVIII^e siècle; mais ne devint réellement applicable qu'après l'invention du grand professeur Auer.

Le principe consiste à mélanger au moyen d'un carburateur de l'hydrocarbure (extrait de pétrole) d'un poids spécifique de 650° avec de l'air atmosphérique et à l'introduire sous pression de 50 mm. dans les tuyaux à gaz ordinaire.



Eglise Paroissiale de Hamont

Les Membres du bureaux des Marguilliers se déclarent
très satisfaits de l'appareils d'éclairage AUTO-GAZ.

Le Secrétaire, J. A. RYCKEN.

Le Président, M. CLAES.

Le Trésorier, CH. SPAAS.

HAMONT, le 1^{er} septembre 1905.

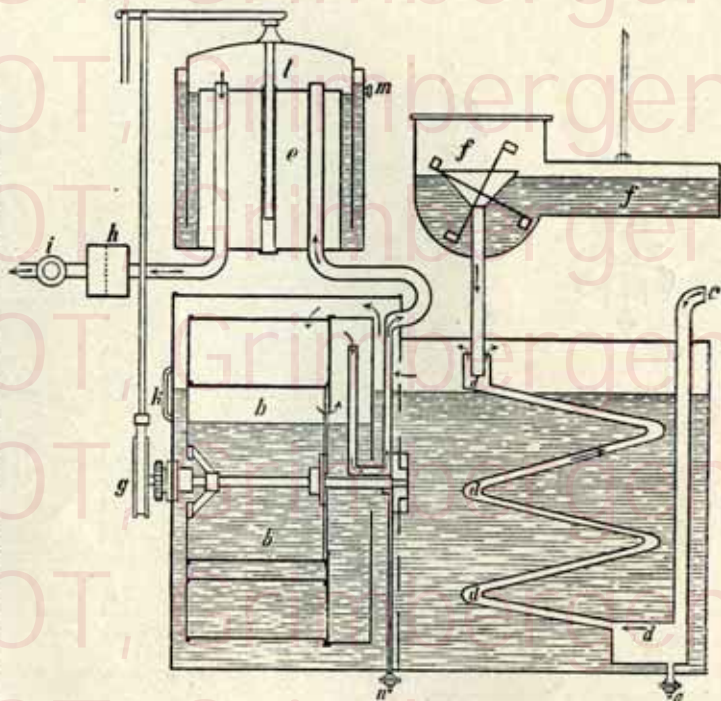


Production du Gaz

Au moyen d'une soufflerie *b* mise en mouvement par un contre-poids l'air atmosphérique est aspiré par le tube d'entrée *c* et carburé dans le serpentin *d*. L'introduction de l'essence dans le carburateur s'opère au moyen d'un puits *f* qui distribue la quantité nécessaire à la formation du gaz.

La carburation se fait sans réchauffeur et ne forme aucun dépôt de résidus ni de **condensation** qui sont la cause du fonctionnement irrégulier des appareils similaires. Le gaz produit passe dans le régulateur *e* *l*, celui-ci actionne un frein à bande *g* agissant sur la soufflerie et arrête celle-ci sitôt que la quantité de gaz nécessaire serait dépassée (*D R P*). De cette manière l'appareil cessera la production de gaz quand il n'en n'est pas consommé. Le vase *h* est un sécheur, *i* est le robinet principal. *k* et *m* sont des niveaux d'eau.

Les soins que réclame l'appareil se limitent au remontage du poids et au remplissage du réservoir à essence.



Coupe de l'AUTO-GAZ



PENSIONNAT VAL SAINTE MARIE

dirigé par les Religieuses de Saint-François — OOSTERLOO-lez-WESTERLOO

Monsieur BERHAUT,

Nous nous estimons heureuses de pouvoir vous exprimer notre entière satisfaction quant à l'installation de l'Auto-Gaz que vous avez faite dans notre établissement.

La lumière est très belle et ne fatigue pas les yeux, l'entretien de l'appareil est très facile; aussi nous nous faisons un devoir de recommander ce genre d'éclairage aux personnes qui demandent des renseignements. **LES RELIGIEUSES FRANCISCAINES.**

MISE EN MARCHÉ

LA mise en marche exige une force mécanique qui peut s'effectuer de diverses manières.

Cette force est très minime ; pour un appareil de 50 becs par exemple 1/250 de cheval. On peut donc aisément employer pour les types courant, une force qui ne coûte absolument rien : c'est-à-dire le contre-poids. Il suffit donc d'avoir un emplacement suffisamment haut pour élever le poids. Ceci paraît à première vue une difficulté, mais on peut toujours sans grands frais de maçonnerie obtenir une chute de 6 à 10 mètres selon la nécessité.

Le poids peut être remonté sans aucun dérangement pendant la marche de l'appareil et, sur demande nous plaçons une sonnerie électrique qui avertit à temps lorsque le poids doit être remonté.

La force nécessaire pour le remontage est calculée pour qu'une personne puisse sans effort l'effectuer.

S'il y a pression d'eau nous pouvons employer la turbine.

Le petit moteur électrique ou la transmission par poulie (dans une fabrique par exemple) sont aussi utilisables.

Enfin les grandes installations centrales sont activées par un moteur à air chaud ou au gaz.



ABBAYE DE TONGERLOO-WESTERLOO

Depuis près d'une année que nous nous servons de l'Auto-Gaz, je n'ai pas encore entendu la moindre plainte au sujet de la régularité de la lumière.

La facilité d'entretien, la propreté, la sécurité et le peu de frais de ce système d'éclairage sont bien comme vous le prétendiez des qualités qui doivent satisfaire les plus difficiles.

Tongerloo, le 31 juillet 1905

P. B. DOCKNX. Proviseur.

L'Appareil est construit d'une solidité à toute épreuve. Il est monté en un châssis de fer de sorte que les différentes parties se trouvent ainsi assemblées et lui donnent en même temps un joli aspect. Veut-on cacher l'appareil pour le préserver contre la poussière ou autre cause; il suffit de couvrir le châssis d'une légère tôle de fer.

Les dangers d'incendie et d'explosion sont tout à fait nuls, car le réservoir du carburateur est directement relié avec le fût au moyen d'une conduite en plomb de sorte qu'un transvasement n'est pas nécessaire. Pour les grandes installations nous conseillons l'emploi d'une pompe à ailettes.

L'appareil n'est muni d'aucune flamme de chauffage.

Le gaz est plus lourd que l'air et se mélange difficilement avec l'air, on pourrait le comparer à du sirop versé dans de l'eau et qui tombant au fond du récipient ne se mélange pour ainsi dire pas.

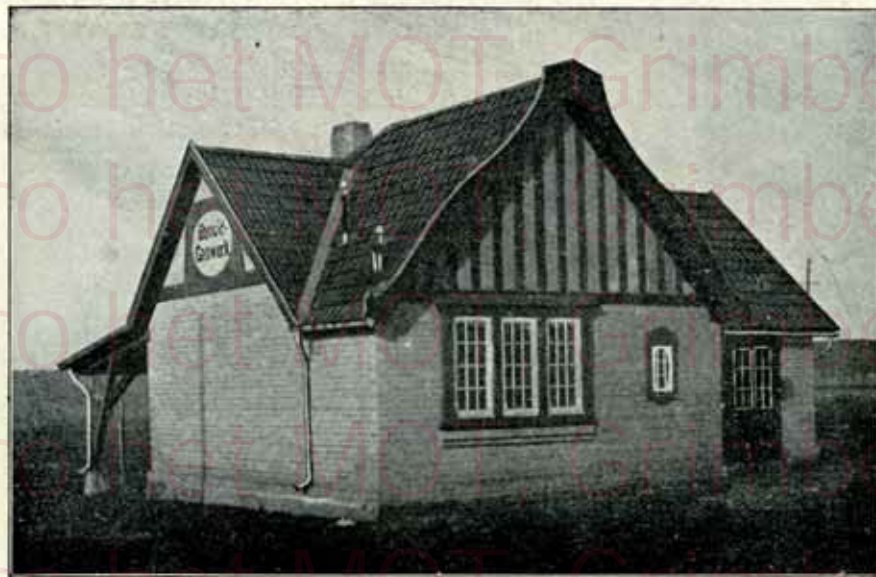
Le gaz donc descend vers le parquet et s'échappe par les encoignures des portes et ne forme pour ainsi dire pas de mélange explosible tel qu'il en est avec le gaz de houille et surtout l'acétylène.

PRIX COMPARATIFS

50 Bougies (d'Hefner) coûtent approximativement :

Par l'électricité (le kilowat à fr. 0.60)	0,10 centimes
Par l'acétylène (le kg. de carbure à 35 fr.	4,2 "
Par le pétrole ordinaire	5 "
Par le gaz de houille (le m ³ à fr. 0,18)	2,2 "
Par l'alcool à incandescence	3 "
Par l'Auto-Gaz (gazoline à fr. 0,40)	0,75 ou 3/4 de c ^m es

1 klg. de gazoline produit 4 mètres cubes de gaz.



L'USINE A GAZ DE LAAGE

L'installation centrale Auto-Gaz (BENOID GAZ) érigée ici pendant l'hiver 1904-05 a satisfaite pleinement. C'est pourquoi nous nous décidons déjà dès à présent à la racheter. Nous affirmons formellement que surtout pour des petites villes telle que la nôtre les installations de ce système sont les seules recommandables.

Administration Communale de Laage (Mecklenbourg) Décembre 1904.

POUR L'ADMINISTRATION COMMUNALE :

(Signé)

KOHLER & F. SCHRODER.

Station Centrale



Le grand défaut des appareils similaires est la condensation et c'est surtout pour les installations de 250, 1000 becs et plus que se fait remarquer cet inconvénient.

On ne doit mélanger à l'air atmosphérique que la quantité d'hydrocarbure qu'il peut contenir à la plus basse température de notre climat.

L'Auto-Gaz

carbure par tous temps
sans condensation

Le gaz se fait sans interruption, de sorte qu'un gazomètre ne trouve pas d'emploi. Par ce fait aucune grande bâtisse à construire et comme cette usine ne produit ni odeur, ni fumée on peut la monter au milieu de la ville.

Les conduites sont au même prix que pour le gaz de houille, mais la centrale et l'entretien sont beaucoup moins élevés.

Les devis et comptes rendus de telles installations sont à la disposition des intéressés.



PENSIONNAT DES SŒURS DE PAUVRE ENFANT JÉSUS.
BORSBEECK-LEZ-ANVERS

Les soussignées certifient qu'elles sont très satisfaites de l'éclairage de l'Auto-Gaz. Sa lumière est belle et claire; plus agréable et plus vive que celle du gaz ordinaire.

Borsbeck-lez-Anvers, le 5 Septembre 1905.

Les Soeurs du Pauvre Enfant Jésus.

PRIX DES APPAREILS

TYPE	Rendement AU M3	Nombre DE BECS	Raccord	Poids Net	DIMENSIONS			Prix de l'appareil avec poids fr.	Emballage FR.	SÈCHEUR ET MASSE FR.	Poids par corde KG.	Anti Glace KG.*	CORDE NORMALE de mètres
					Hauteur	Largeur	Profond.						
I	1,5	5-10	3/4"	60	950	530	390	690	12.50	25.—	30	45	40
II	2,7	10-20	1"	100	1250	650	500	800	19.—	32.50	50	72	40
III	4,0	20-30	1"	140	1250	650	540	915	25.—	32.50	80	91	50
IV	6,8	30-50	1 1/2	190	1350	700	660	1120	31.—	44.75	80	150	55
V	9,5	50-70	1 1/2	240	1550	750	730	1300	44.—	44.75	90	190	70
VI	13,5	70-100	2	260	1750	850	880	1580	56.—	63.75	90	240	95
VII	18,5	100-130	2	320	2100	950	930	2050	68.75	63.75	90	360	105
VIII	23,0	130-175	2	360	2100	950	1135	2600	90.—	87.75	130	480	135
IX	30,0	175-250	2 1/2	430	2270	1100	1260	3100	112.50	87.75	130	625	160

* Nous conseillons l'emploi de notre anti-glace pour préserver contre la gelée et aussi l'évaporation, le prix est de 25 francs les 100 kgs.

** Le mètre de câble supplémentaire coûte fr. 0.30.

De ces prix sont exclus le montage. Sont compris 2 réservoirs de rechange, un robinet spécial, les poids, le palan et câble. Le sècheur n'est nécessaire que dans le cas où l'appareil se trouve dans un emplacement en dessous de 5' ; ainsi que lorsqu'il y a des grandes conduites extérieures. Les poids supplémentaires pour palan à 3 ou 4 poulies sont facturés à 25 francs les 100 kgs. Les emballages renvoyés franco sont repris au 2/3 facturés.



Penitentiary of the Ursulines in Venray. — Installation AUTO-GAZ 250 becs.

L'Auto Gaz

s'emploie pour l'éclairage des Communes, Châteaux, Pensionnats, Villas, Gares, etc.
 Pour le chauffage ; la cuisine et les établissements de bains.
 Pour produire la fusion des métaux (laboratoires et établissements industriels)
 Pour les apprêtages dans les tisseries, chapelleries etc.
 Pour actionner les moteurs.

LA TUYAUTERIE est identiquement la même que pour le gaz de houille cependant les tuyaux en dessous de 3,8" ne doivent pas être employés.

Supplément pour Moteur électrique ou turbine

MISE EN MARCHÉ AUTOMATIQUE D. R. P.

TYPE	1	2	3	4	5	6	7	8	9
Prix. . Fr.	280	280	350	345	375	435	435	508	500

Le prix du montage par ce système se réduit sensiblement, et les poids, palans, câble, etc., n'étant plus nécessaires le prix total n'est pas beaucoup plus élevé que pour le système par contre-poids.

Accessoires

TYPE	Pouvoir éclairant	Consommat. par heure	Bec	Tige	Verre	Manchon	Veilleuse
Bec K	30 Bougies	50 litres	4.90	0.05	0.60	par pièce	par cent.
Bec E	60 "	115 "	5.90	0.05	0.30	0.40	35.00
Normal N	40-50 "	75 "	2.80	0.05	0.30	0.40	35.00
Moyen J	70-60 "	140 "	3.50	0.05	0.50	0.45	40.00
Grand St.	120 "	220 "	4.40	0.05	0.50	0.55	50.00
							1.50
							1.50
							2.00

N. B. — Nous ne garantissons nos installations qu'avec nos becs et manchons.

Sonnerie avertisseurs, l'installation complète 20.00 francs
 Pompe à ailettes, avec robinetterie mais sans conduite 50.00 francs



Pensionnat du Sacré-Coeur de Isque.

Monsieur Berhaut,
Bruxelles

Nous sommes enchantées de l'installation que vous avez faite en notre pensionnat, nous admirons surtout le magnifique pouvoir éclairant de l'AUTO-GAZ.

L'entreprise générale a d'ailleurs été faite à notre entière satisfaction et avec grande propreté.

Agréez, Monsieur, nos salutations distinguées.

Les Sœurs de l'Immaculée Conception
à Isque.

Certificat de l'Association Libre des Installateurs



Nous soussignés avons constaté par plusieurs essais que les appareils Auto-Gaz (Benoid-Gas) fonctionnent avec une régularité remarquable et sont construits avec soin minutieux et d'une solidité à toute épreuve.

Le rendement avec une prise de gaz double à celle indiquée a été tout à fait régulier et la lumière n'a pas vacillé.

Les différentes applications, chauffage, force motrice, soudage etc., ont donné les meilleurs résultats.

En conséquence nous considérons l'appareil AUTO-GAZ comme un producteur de gaz des plus avantageux et en même temps que la Médaille d'Or nous lui attribuons la première place dans le procès-verbal de notre Exposition Industrielle.

La Commission d'essai :
Le Président : Ch. Gutenberg.

Les Membres du Jury : G. Metzler et E. Paulman.

Exposition Groningen (Hollande).

L'AUTO-GAZ a obtenu la seule médaille attribuée au gaz d'air.

Wij hebben de eer U mede te deelen dat de Jury, die uwe inzendingen voorkomende onder No. 41 Bladz. 27. van den Gids der Tentoonstelling beoordeelde heeft toegekend een diploma voor een zilveren Medaille speciaal voor luchtgasapparaat.

Het diploma en een exemplaar der medaille in bronze zullen U ter zijner tijd geworden, terwijl voor het aandrengen van een Carton de onderscheiding vermeldende is zorg gedragen.

Hoogachtend.
De Commissie voor de Jury : gez. Mr. T. Maas, Voorzitter; gez. M. J. Hora Feith, Algemeen Rapporteur.

25 Juillet 1903.

Gare de Lublin.

Extrait du rapport de l'Administration des chemins de fer Russes.

Tous les becs brûlent très bien et clair, sans bruit ni odeur. L'éclairage de tous les batiments ainsi que des quais fonctionnent très régulièrement. L'usure des manchons est minime. Jusqu'à présent on peut constater que l'emploi d'essence de pétrole pour l'éclairage de l'AUTO-GAZ (Benoid Gas) a donné un rendement de beaucoup supérieur aux éclairages employés dans nos gares jusqu'à présent tel que les lampes Washington et Galkin.

L'Ingénieur, Grodzinske.

Le Directeur du matériel, Wroblewski.

Le Chef de gare de Lublin, Lidzblowski.

Le Contrôleur, Pzewski.

Quelques unes de nos principales installations.

E. Lutzmann, Diemitz
Ratskeller, Friedrichrode
H. von Schmeling, Woitsdorf
F. A. Richter, Halle
Hôtel Troster, Oberhof e T
E. Leister, Cassel
Ed. Körner, Niederlössnitz-Dresde
P. Reinhold, Cosma
M. Martin, Bitterfeld
E. Krzeminski, Varsovie
Leth & Hiort, Copenhagen
P. Muller, Altenburg
W. Wunderlich, Braunschweig
P. Kloss, Breslau
Ateliers Louis II, Stassfurt
D' A. Pusch, Leopoldshall
L. Boek, Gutenberg
F. Burmeister, Kiel
A. Weide, Dresden
K. Backhaus, Cassel
P. Reinhold, Altenburg
R. Haensch, Stolp
R. Lipps, Starnberg
Station de Lublin
Station de Minsk
Station de Varsovie
F. Siemens, Dresde

van Schmeling, Oggerschutz
H. Rsenthal, Berlin
von Beamish, Bernard-Halle
D. Frische, Leer
A. A. Werner, Schmalkalden
H. Ried et Fils, Nuremberg
G. Krevenberg, Dolau
Louis Welter, Cologne
Ch. Gudenberg, Hambourg
Eglise paroissiale de Sanneborn
Em. Kerl, V. Ikmaritz
Hotel Mumm, Dahme
Grottes de Friedrichrode
S^{rs} A^{me} du canal Guillaume, Rensbourg
Pensionnat des Ursulines, HAMONT
B. Lapp, Ammendorf
Pensionnat Tannus Koningstein
Hôtel Mordborst, Russe-lez-Kiel
E. Frieblich, Berlin S. W.
Hôtel Kirmse, Paditz
Hôtel Gimdlach, Sooden
C. Milde, Breslau
Hôtel Vogel, Naherstille
Restaurant Kunblank, Bollberg
G. Ramelow, Dassow
C. Rosenmüller, Dresde
E. Loch, Parchim

Ateliers Lutz, Zurich
Helzig & Rohl, S^g Gallen
Hôtel Hofmann, Niederhermsdorf
Hôtel Clermeyer, Dossow
Inspecteur des soutes, Brème
Nel & Stutterheim, S^g Gravenhage
W. Martin, Grossen
L. Gaiser, Knielis
Hôtel du Lion, Flota
F. Burmeister, Kiel
Hôtel Kitzerau, Dahme
Aug. Werner, Schmalkalden
Eglise de HAMONT
P^{ns} nes Franciscaines OOSTERLOO
Pensionnat de Borabeeck
Abbaye de Tongerlo
Pensionnat S^g Nicolas Oss
Pensionnat des Ursulines, Venray
Pensionnat des Franciscains, Venray
Pensionnat du Sacré-cœur, Isque
Pensionnat de la Misericorde, Waelhem
Collège S^g Joseph, Aerschot
Pensionnat de Kain
Hôtel de la ferme, Cortenberg
Château de M. Stevens, Meersem
Château de Mèlery, Baconfoy
C. de M. Colville de la Bouille, Nyswiller

Appareils de Chauffage

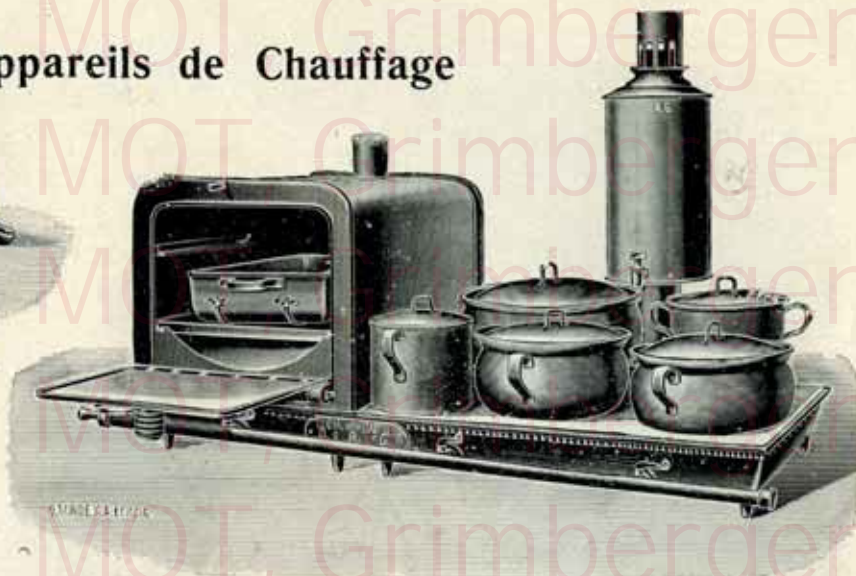


	Diamètre	18 cm	23 cm
Brut fr.		3,25	4,25
verni *		3,50	4,75
Émaillé blanc		4,00	5,50

Type C 1 sans four

Surface totale	Prix
500 × 350	Fr. 23,50
490 × 450	28,—
600 × 570	36,—

Supplément pour émaillage Fr. 1.50



Dimension du four

Type C 2	
Profondeur m/m	500
Largeur *	305
Hauteur *	190

Prix : Fr. 45

Dimension du four

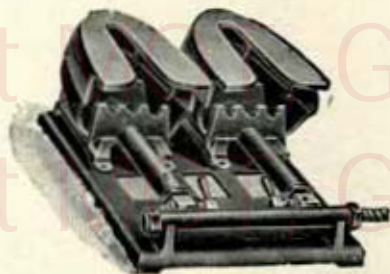
Type C 3	
Profondeur m/m	535
Largeur *	355
Hauteur *	230

Prix : Fr. 65

Supplément pour émaillage Fr. 1.50



Dimen.	Mod. 00	0	1
Hauteur	0.34	0.51	0.64
Largeur	0.43	0.43	0.51
Profondeur	0.13	0.13	0.13
Prix			
Fonte ordinaire	23.50	28.50	32.50
Fonte émaillée noir	25.50	32.50	42.50
Fonte émaillée couleur	28.50	36.50	50.00
Fonte émaillée céramique	29.50	38.00	51.50



Pour 1 Fer	
Brut	Fr. 5.00
Emaillé	» 8.00

Pour 2 Fers	
Brut	Fr. 16.00
Emaillé	» 21.00



Pour 1 Fer	5.00 francs
Pour 2 Fers	12.50 francs



L'HYGIËNIQUE



Mod. A sans réflecteur

	N° 1	N° 2	N° 3
Haut. avec socle	0 ^m 71	0 ^m 71	0 ^m 71
Larg. »	0 ^m 45	0 ^m 55	0 ^m 70
Prof. »	0 ^m 25	0 ^m 25	0 ^m 25
Haut. sans socle	0 ^m 65	0 ^m 65	0 ^m 65
Larg. »	0 ^m 37	0 ^m 46	0 ^m 61
Prof. »	0 ^m 18	0 ^m 18	0 ^m 18

Mod. A, avec réflecteur

	N° 1	N° 2	N° 3
Haut.	0 ^m 71	0 ^m 71	0 ^m 71
Larg.	0 ^m 45	0 ^m 55	0 ^m 70
Prof.	0 ^m 43	0 ^m 43	0 ^m 43



PRIX

Modèle A sans réflecteur			
En fonte ordinaire	fr.	53.—	62.50 91.50
» émaillée noir	»	60.25	70.55 101.—
» » couleur	»	63.75	74.75 104.—
» » céramique	»	65.25	77.00 110.—

Modèle A avec réflecteur			
En fonte ordinaire	fr.	66.25	78.50 110.—
» émaillée noir	»	74.55	88.— 122.50
» » couleur	»	79.25	92.— 126.50
» » céramique	»	82.—	95.— 131.50

Repro het MOT, Grimbergen

Repro het MOT, Grimbergen

Repro het MOT, Grimbergen

Repro het MOT, Grimbergen



Repro het MOT, Grimbergen

Repro het MOT, Grimbergen

Repro het MOT, Grimbergen

Repro het MOT, Grimbergen