

SOCIÉTÉ COMMERCIALE de BELGIQUE

SOCIÉTÉ ANONYME

Cette société, constituée par acte notarié, en date du 1^{er} décembre 1924, a pour objet le commerce des matériaux et produits métallurgiques et industriels, toutes opérations financières, commerciales et industrielles, se rattachant, en tout ou en partie, directement ou indirectement à ce but.

La Société Commerciale de Belgique a le monopole de vente, POUR TOUS PAYS, de la production des Usines, Charbonnages, Minières et Carrières de la

Société Anonyme d'OUGRÉE-MARIHAYE

(Divisions Belges et Luxembourgeoise)

et des produits chimiques de la

SOCIÉTÉ BELGE DE L'AZOTE, à OUGRÉE

et, POUR L'EXPORTATION, de la production des usines de :

la Société Anonyme des HAUTS FOURNEAUX DE LA CHIERS, Usines de Longwy-Bas (M. & M., France), de Vireux-Molhain (Ardennes, France) et de Blagny-Carignan (Ardennes, France).

Cette société confie à la SOCIÉTÉ COMMERCIALE DE BELGIQUE tous ses achats de matières premières et demi-produits.

La SOCIÉTÉ COMMERCIALE DE BELGIQUE a également le monopole de vente, POUR TOUS PAYS, des produits de :

L'ENTENTE DES FABRICANTS BELGES DE FIL MACHINE,

L'ENTENTE BELGE DE CLOUTERIES ET TRÉFILERIES,

la Société Anonyme des LAMINOIRS D'ANVERS, à Schooten-lez-Anvers,

la Société Anonyme des FORGES, FONDERIES & LAMINOIRS DE NIMY, à Nimy-lez-Mons (sauf profils pour accessoires de voies),

ainsi que des produits laminés de la

Société Anonyme MINIÈRE & MÉTALLURGIQUE ALLIANCE-MONCEAU, à Monceau-sur-Sambre.

Sté Ame d'Ougrée-Marihaye Sté Commerciale de Belgique
Siège Social : OUGRÉE Siège Social : OUGRÉE

Compte chèques-postaux n° 27.942. Compte chèques-postaux n° 146.814.
Registre du Commerce : Liège n° 708. Registre du Commerce : Liège n° 811.
Adresse télégraphique : Adresse télégraphique :
SOCIÉTÉ OUGRÉE SOCOBELGE OUGRÉE

TÉLÉPHONE : Liège 30.850 (20 lignes).

TÉLÉGRAMMES : Codes employés :

Privé
A B C - 5th Edition
A B C - 6th Edition
Acme
Bentley - 5 letters code
Colon
International Lugagne
Marconi
Rudolph Mosse
Western Union
Zebra.

Les demandes de prix et commandes doivent être adressées à la
Société Commerciale de Belgique, à Ougrée

TRANSPORTS ET AFFRÈTEMENTS

BUREAU DE TRANSPORTS MARITIMES :

Société d'Opérations Maritimes et Fluviales, Société Anonyme
(S. O. M. E. F.)

181, Avenue d'Italie, à ANVERS.

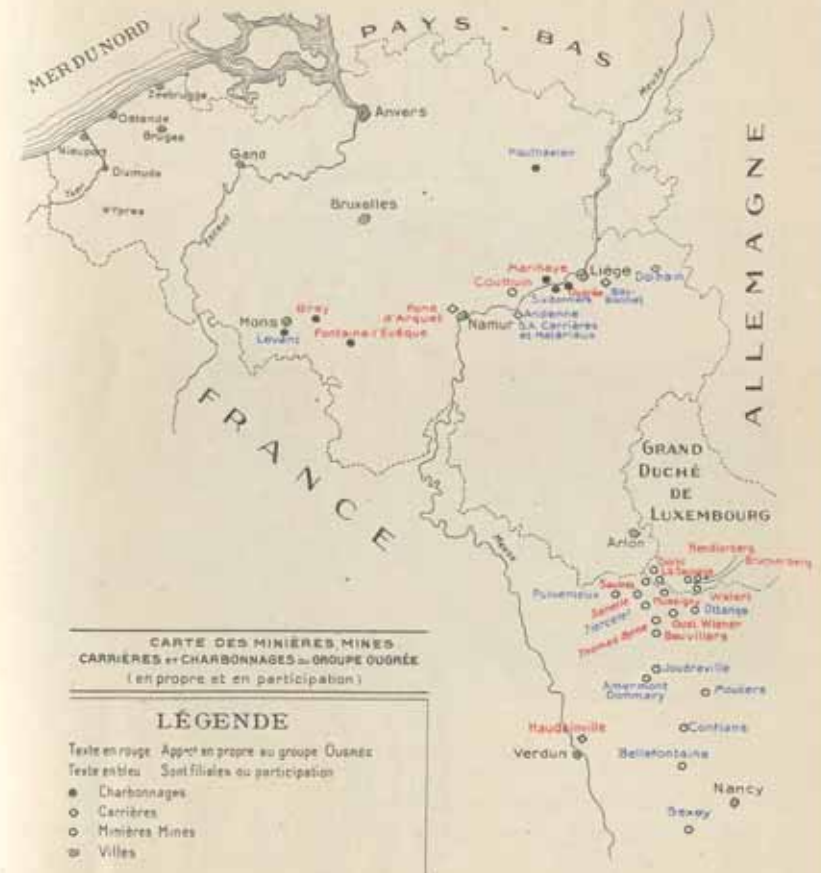
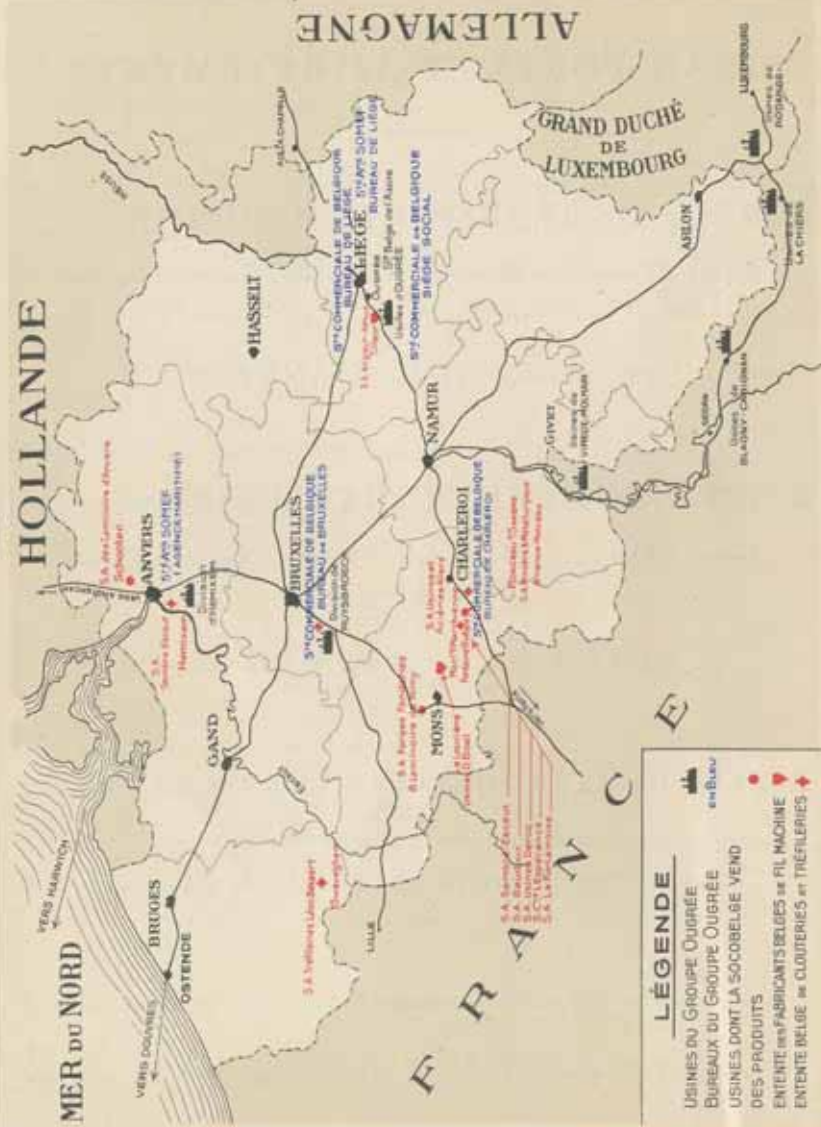
BUREAU DE TRANSPORTS FLUVIAUX :

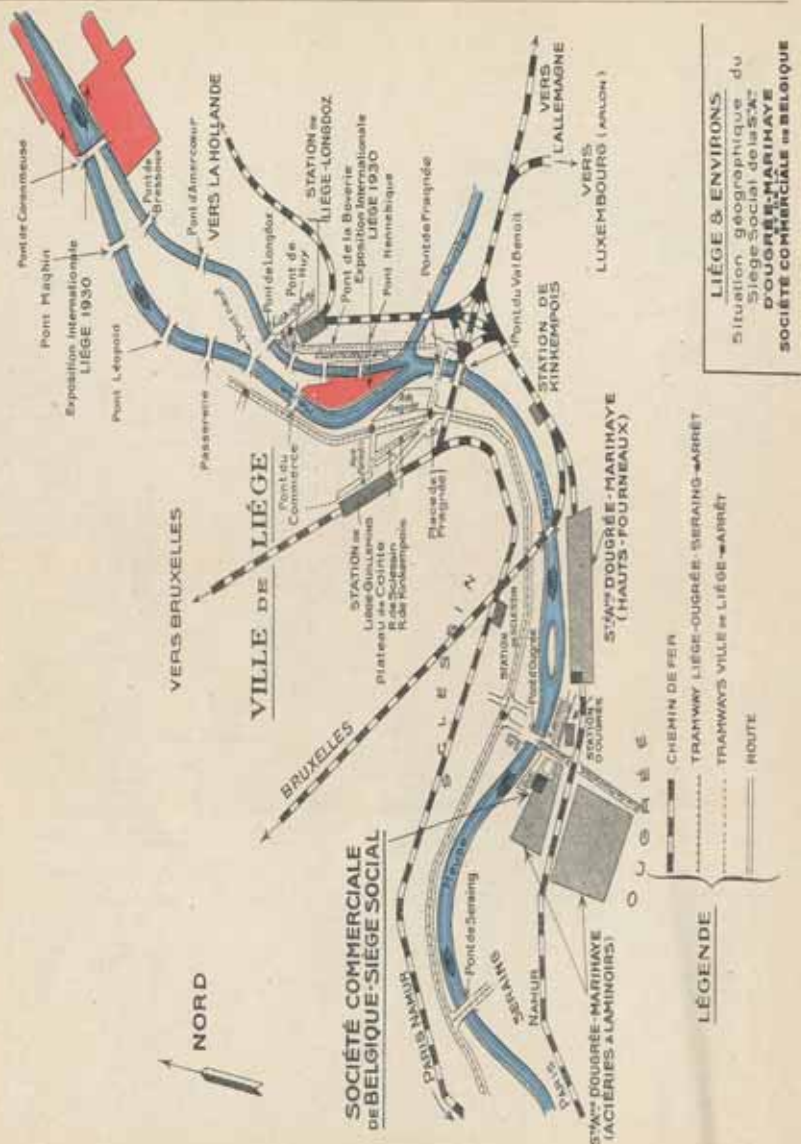
Société d'Opérations Maritimes et Fluviales, Société Anonyme
(S. O. M. E. F.)

9, Quai de Coronmeuse, à LIÈGE

BUREAU DE TRANSPORTS PAR CHEMIN DE FER :

Société Anonyme d'Ougrée-Marihaye
Service TRANSPORTS EXTÉRIEURS, à Ougrée





LIÈGE & ENVIRONS
 Situation géographique du
 Siège Social de la "S.C.
 D'OUGRÉE-MARIHAYE"
 SOCIÉTÉ COMMERCIALE DE BELGIQUE

Société Anonyme d'Ougrée-Marihaye

La Société Anonyme d'OUGRÉE-MARIHAYE doit son origine à trois sociétés qui ont, elles-mêmes, d'anciennes origines.

Dès avant 1549, il existait des fourneaux à l'emplacement même de l'aciérie actuelle (acté par un octroi des Échevins de Liège en date du 10 avril 1549 et dans un procès du 7 août 1551).



Vue du chateau de Ougrée vers 1758.

En 1809, il y existait encore une usine en activité (acte de l'autorité communale d'Ougrée à cette date). Le 27 mars 1809, Quirini-Goreux, en mains de qui l'immeuble était arrivé à la suite de ventes successives, dépose une demande en maintenance d'usine et rappelle l'octroi du 10 avril 1549. Le 8 juillet 1812, il est qualifié Maître d'usine domicilié à Ougrée et, le 27 mars 1820, il renouvelle sa demande.

Peu après, l'établissement fut exploité par une association composée

de Messieurs Brain, Watrin et David, sous le nom d'ATELIER D'OUGRÉE, à Seraing.

Le 1^{er} juillet 1829, Brain et les trois frères Lamarche rachetaient l'usine à Quirini-Goreux et, le 1^{er} août 1829, est constituée la SOCIÉTÉ LAMARCHE & BRAIN, pour prendre date au 25 avril 1829. Le 27 mai 1836, cette dernière société fut dissoute et l'affaire, reprise par les trois frères Lamarche. Ceux-ci transformèrent ensuite cette société en Société Anonyme de la FABRIQUE DE FER, constituée par acte du 25 octobre 1836.

En 1892, eut lieu la fusion de cette dernière et de la Société Anonyme des CHARBONNAGES & HAUTS FOURNEAUX D'OUGRÉE sous le nom de la Société Anonyme d'OUGRÉE.

Reprenons les origines de la Société Anonyme des CHARBONNAGES & HAUTS FOURNEAUX D'OUGRÉE.

Dès le 28 décembre 1811, Messieurs Hoto, de Hodiamont et Paquò ont demandé concession de mines de houille dans la commune d'Ougrée. Des travaux existaient en 1817.

Le 29 février 1820, Messieurs Charles James et John Cockerill demandaient la même concession et l'obtenaient le 31 juillet 1827.

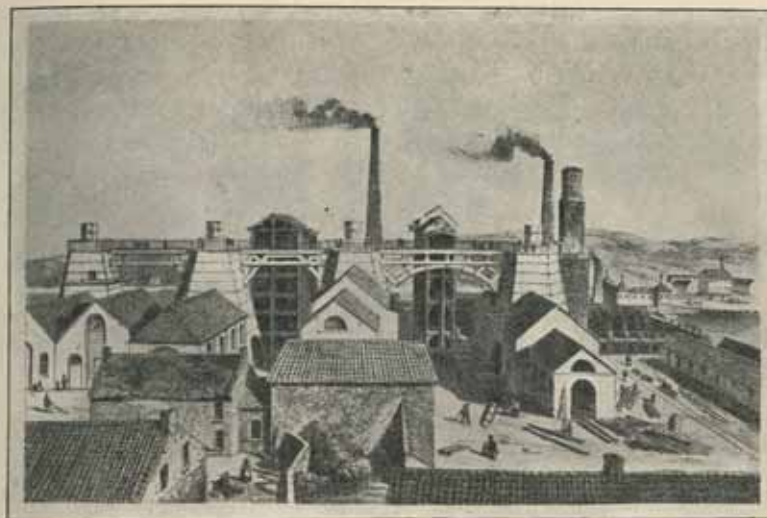
Le 25 avril 1829, est passé un acte sous seing privé formant la Société CHARBONNIÈRE D'OUGRÉE. Cette dernière fut transformée en Société Anonyme des CHARBONNAGES & HAUTS FOURNEAUX D'OUGRÉE le 17 septembre 1835. Environ un an plus tard, cette société demandait l'autorisation d'établir deux hauts fourneaux pour traiter le fer au "coak".

La Société Anonyme d'OUGRÉE s'unit, en 1900, à la Société Anonyme des Charbonnages de MARIHAYE pour former la Société Anonyme d'OUGRÉE-MARIHAYE.

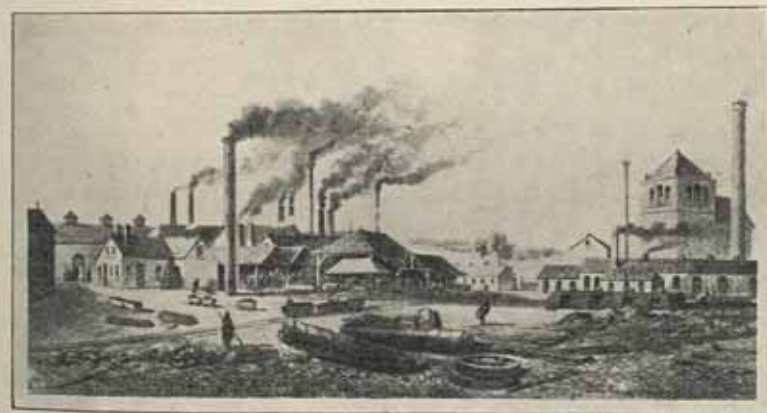
Les origines de la Société Anonyme des Charbonnages de MARIHAYE sont très anciennes.

Déjà le 16 avril 1625, dans les registres des Experts de Charbonnages, on cite les Maîtres et Comparchonniers des fosses et ouvrages de Marihaye.

Le 16 février 1828, sous seing privé, est passé le contrat social de la



Hauts Fourneaux d'Ougrée vers 1850



Fabrique de Fer d'Ougrée vers 1850

Société HOULLÈRE, dite de MARIHAYE, bien que, est-il dit, cette société existe depuis plus de 50 ans. Le 18 juin 1870, la Société des Charbonnages de MARIHAYE se constitue en société anonyme.

En 1905, la Société des HAUTS FOURNEAUX DE RODANGE (Grand-Duché de Luxembourg) devint la quatrième division de la Société Anonyme d'OUGRÉE-MARIHAYE.

Dès 1914, ses participations en Belgique et en France étaient nombreuses et sa situation dans la sidérurgie était déjà marquante.

En 1928, la Société Anonyme d'OUGRÉE-MARIHAYE a fusionné avec la Société Anonyme du Charbonnage de et à BRAY, et, en 1929, avec la Société Anonyme des Charbonnages de et à FONTAINE-L'ÉVÊQUE.

Actuellement, elle détient des participations importantes dans :

- la Société Commerciale de Belgique, à Ougrée ;
- la Société Anonyme des Hauts Fourneaux de la Chiens, à Longwy-Bas (M.-&-M., France), qui a fusionné, en 1929, avec la Société Anonyme des Forges de et à Vireux-Molhain, la Société Anonyme des Forges de et à Blagny-Carignan, la Société Anonyme des Fours à Chaux de et à Haudainville et la Société Anonyme des Nouvelles Fonderies de Fer et de Bronze de et à Vireux-Molhain ;
- la Société Belge de l'Azote, à Ougrée ;
- les Fonderies SAFAK, à Sclessin ;
- les Usines à Tubes de la Meuse, à Flémalle ;
- les Usines L. Bekaert, à Sweveghem (tréfileries et clouteries) ;
- la Société Anonyme la Fontainoise, à Fontaine-l'Évêque (tréfileries et clouteries) ;
- la Société Anonyme Sambre-Escout, à Fontaine-l'Évêque (tréfileries et clouteries) ;
- la Société Anonyme des Tréfileries et Clouteries du Nord, à Quesnoy-sur-Deule (France) ;
- l'Union des Centrales Électriques de Liège-Namur-Luxembourg (Linalux) ;
- l'Air Liquide, à Paris ;
- le Comptoir du Sulfate d'Ammoniaque, à Bruxelles ;

- la Société Anonyme Belge Griffin, à Merxem-lez-Anvers (fonderies) ;
- les Aciéries Réunies de Differdange, St-Ingbert Rumelange (Hadir) ;
- la Société des Fours à Coke de Zeebrugge ;
- la Société Franco-Belge d'Ougrée, pour la recherche, l'étude et la mise au point de tous procédés d'inventions relatifs à l'industrie chimique, l'industrie des carburants et l'industrie des engrais ;
- la Société d'Études et d'Entreprises Industrielles (S. E. D. E. I.) ;
- la Société Union Générale Belge d'Électricité ;
- la Société Minière et Métallurgique Alliance-Monceau, etc., etc. —

Dans le domaine minier, outre ses charbonnages d'Ougrée, de Flémalle, de Fontaine-l'Évêque et de Bray, elle détient de larges participations dans ceux des Six-Bonnières, à Seraing, du Levant de Mons et d'Houthaeten. Outre ses mines du Grand-Duché de Luxembourg, elle est intéressée dans les mines d'Amermont, de Moutiers, Sexey, la Sauvage, les Carrières et Fours à chaux de Bay-Bonnet (Trooz) et de Dolhain, la Société Carrières et Matériaux, à Andenne.

En 1929, elle a absorbé la Société Civile des Maîtres de Forges possédant des mines de fer à Couthuin et à Java (Bas-Oha).

Elle est également intéressée au Syndicat Claude et à un Syndicat de Recherches Minières au Maroc.

Elle a de gros intérêts dans les Tréfileries de Ruysbroeck et d'Hemixem.



Société Anonyme d'Ougrée-Marihaye

DIVISION HAUTS FOURNEAUX

Superficie : 118 1/2 Ha.



Société Anonyme d'Ougrée-Marihaye.
Division des Hauts Fourneaux, à Ougrée.

Cette division comporte notamment :

7 hauts fourneaux pouvant produire annuellement 600.000 tonnes.

151 fours à coke, avec récupération des sous-produits : production annuelle de coke de 612.000 tonnes.

1 briqueterie : production annuelle de 24 millions de briques.

1 cimenterie : production annuelle de 72.000 tonnes.



Société Anonyme d'Ougrée-Marihaye.
Accumulateurs à minerais, à Ougrée.

DIVISION ACIÉRIES

Cette division comprend :

5 aciéries :

a) une aciérie Thomas pouvant produire annuellement 600.000 tonnes ;

b) une aciérie Martin, avec 6 fours, pouvant produire annuellement 150.000 tonnes ;

c) une aciérie électrique, avec 2 fours ;

des laminoirs ;

1 atelier de broyage de scories Thomas ;

1 atelier de ponts et charpentes ;

1 usine à essieux et à bandages ;

1 fonderie ;

1 centrale de charbon pulvérisé (Système Quigley 50 tonnes/heure), destinée à alimenter les chaudières et différents fours à réchauffer et à recuire.

La capacité de production totale de la division des Acieries, en produits finis, est actuellement de plus d'un million de tonnes annuellement.

Le réseau ferré intérieur comprend environ 40 kilomètres de voies normales.



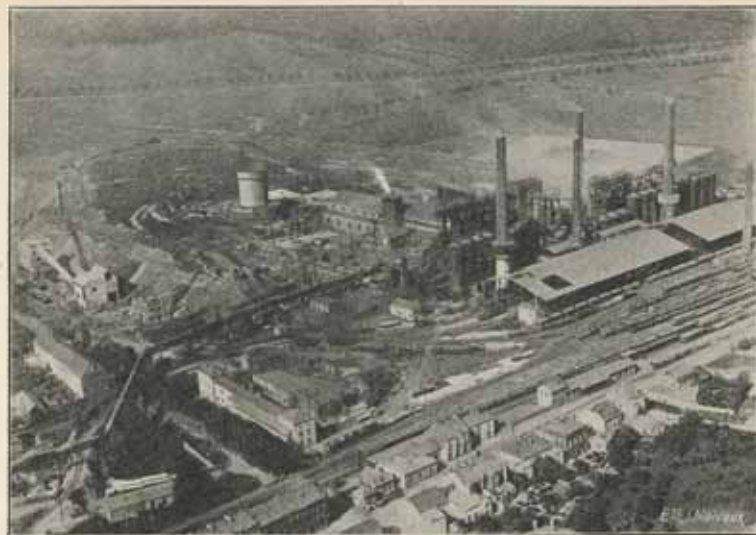
Société Anonyme d'Ougrée-Marihaye
Division des Aciéries, à Ougrée



Chargement au port de la Société Anonyme d'Ougrée-Marihaye, par l'une de ses grues, d'un de ses bateaux de fleuve.

USINES DE RODANGE

Superficie totale : 55 Ha.



Société Anonyme d'Ougrée-Marihaye — Division de et à Rodange.

Cette division comporte notamment :

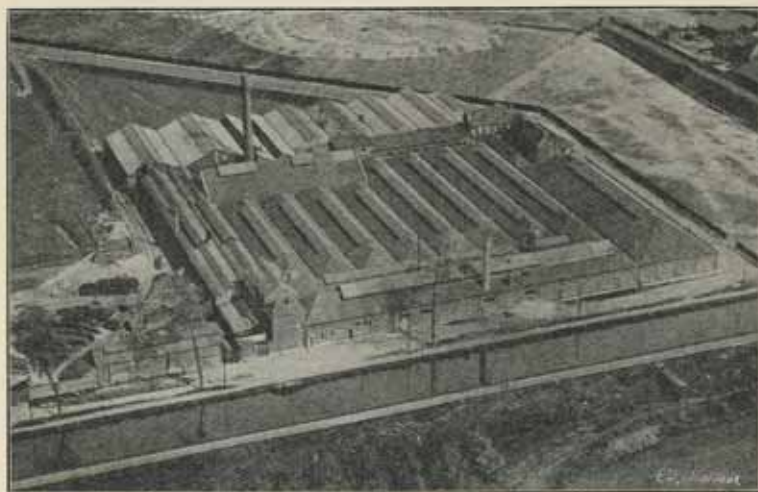
- 5 hauts fourneaux pouvant produire annuellement 360.000 tonnes de fonte ;
- 4 cornues Thomas de 15 tonnes, alimentant un train blooming et un train à rails et poutrelles, dont la production annuelle est de 200.000 tonnes ;
- 1 atelier de broyage de scories Thomas ;
- 1 atelier de ponts et charpentes ;
- forges, fonderies.

DIVISION TRÉFILERIES
(Ruysbroeck et Hemixem)

Production annuelle de cette division : 40.000 tonnes.

Produits fabriqués :

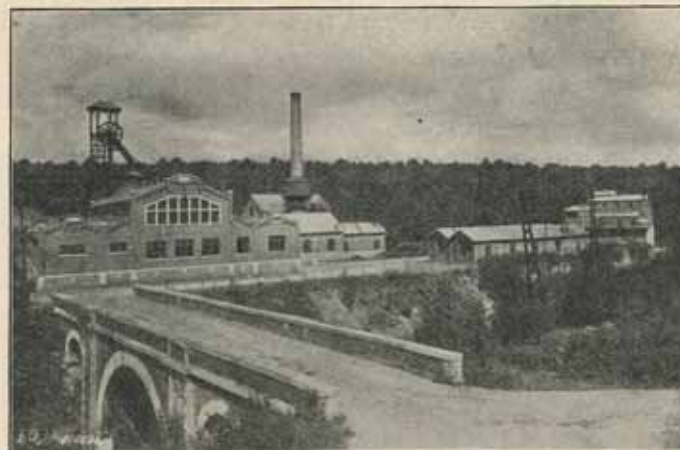
Fils clairs, recuits, cuivrés, galvanisés, vernis — ronces artificielles —
crampons — pointes — treillis (simple et triple torsion) — ressorts
de lits — etc.



Vue générale de la Division Tréfileries de Ruysbroeck.

DIVISION CHARBONNAGES.

Cette division comprend les charbonnages de: Ougrée — Marilhayé — Six-Bonniers
— Bray et Fontaine-l'Évêque. Extraction nette totale annuelle : 1.240.000 tonnes.



Charbonnages de Fontaine-l'Évêque. — Siège n° 4. Bois d'Aulne - Gozée.



Charbonnages de Fontaine-l'Évêque. — Siège n° 1. Fontaine-l'Évêque.

MINES DE FER

Propriétés de la Société Anonyme d'Ougrée-Marihaye

BELGIQUE

Concession des Maîtres de Forges et de Couthuin.

GRAND DUCHÉ DE LUXEMBOURG

Groupe Doehl (Concessions et minières).

Groupe Differdange (concessions 1913).

Groupe de Rumelange (concession Walert et minières Brucherberg et Henderberg).

Groupe la Sauvage (concessions et minières).

FRANCE

Concession Thomas Byrne.



Vue des Mines d'Ottange II.

Société Anonyme des HAUTS FOURNEAUX de la CHIERS

A. — USINES DE LONGWY-BAS.

Superficie totale : 96 Ha. 36 a.



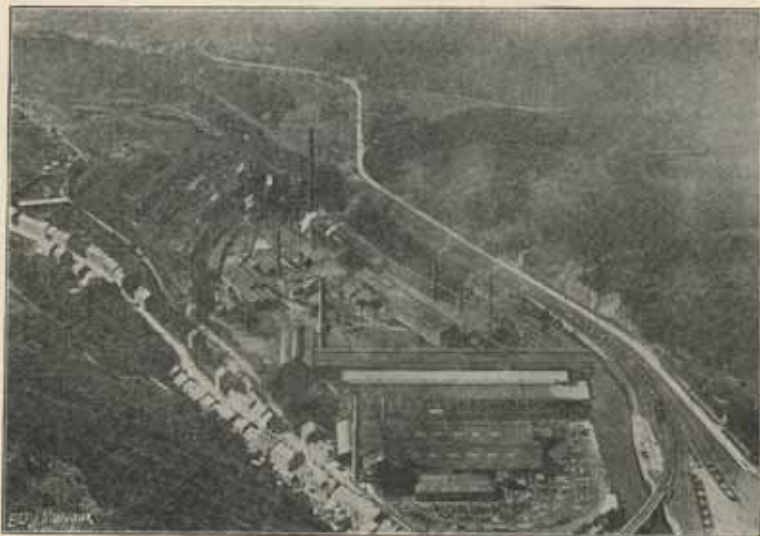
Vue des usines de Longwy-Bas.

Ces usines comportent :

- 5 hauts fourneaux produisant annuellement 450.000 tonnes de fonte ;
- 1 aciérie Thomas, avec quatre cornues de 15 tonnes, alimentant un train blooming et un train à rails et poutrelles (production annuelle de 300.000 tonnes), un train à fil (production annuelle de 120.000 tonnes), un train à feuillards (production annuelle de 60.000 tonnes).

B. — USINES DE VIREUX-MOLHAIN.

Superficie totale : 55 Ha.



Vue générale des usines de Vireux-Molhain.

L'outillage de ces usines comporte :

1 haut fourneau, produisant annuellement 72.000 tonnes de fonte ;

des fours Martin, alimentant un train moyen et un petit train (production annuelle de 60.000 tonnes - uniquement aciers spéciaux), un train à tôles (production annuelle de 42.000 tonnes), un laminoir à bandages et un martelage pour la fabrication des essieux (production annuelle de 12.000 tonnes).

C. — USINES DE BLAGNY-CARIGNAN.

Superficie totale : 3 1/2 Ha.



Vue générale des usines de Blagny-Carignan.

L'outillage de ces usines comporte des trains à tôles fines, d'une production annuelle de 65.000 tonnes.

SOCIÉTÉ BELGE DE L'AZOTE



Vue générale des usines de la Société Belge de l'Azote, à Ougrée.

Ses installations d'Ougrée se composent de :

- 1 usine d'ammoniaque synthétique, capable d'une production annuelle de 25.000 tonnes ;
- 1 usine de sulfate d'ammoniaque, capable d'une production annuelle de 75.000 tonnes ;
- 1 usine d'acide nitrique synthétique, capable d'une production annuelle de 25.000 tonnes de HNO_3 de toutes concentrations ;
- 1 usine de nitrate d'ammoniaque pour engrais et explosifs ;
- 1 usine à engrais composés divers ;
- 1 usine d'alcools éthylique et méthylique de synthèse ;
- magasins pour engrais d'une capacité totale de 50.000 tonnes.

L'Entente des Fabricants Belges de Fil Machine

groupe les firmes suivantes :

Société Anonyme d'Angleur-Athus, à Tilleur,
Usines Gustave Boël, à la Louvière,
Société Anonyme d'Ougrée-Marihaye, à Ougrée.

Toute correspondance lui destinée doit être adressée à la
SOCIÉTÉ COMMERCIALE DE BELGIQUE,
ENTENTE DES FABRICANTS BELGES DE FIL MACHINE,
à OUGRÉE.

Adresse télégraphique : SOCOBELGE OUGRÉE.

L'Entente Belge de Clouteries et Tréfileries

groupe les usines ci-après :

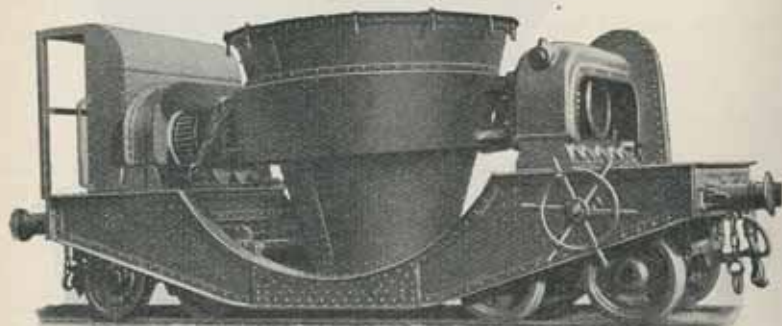
Société Anonyme Sambre-Escaut, à Fontaine-l'Évêque et à Hemixem,	Société Anonyme Usines et Aciéries Allard, à Mont-sur-Marchienne,
Société Anonyme d'Ougrée-Marihaye, Divisions Tréfileries, à Ruysbroeck et à Hemixem,	Société Anonyme Usines A. Baudoux, à Fontaine-l'Évêque,
Société Anonyme Tréfileries L. Bekaert, à Sweveghem,	Société Anonyme Usines Dercq, à Fontaine-l'Évêque,
Société Anonyme La Fontainoise, à Fontaine-l'Évêque,	Société Coopérative l'Espérance, à Fontaine-l'Évêque.

Toute communication lui destinée doit être adressée à la
SOCIÉTÉ COMMERCIALE DE BELGIQUE,
ENTENTE BELGE DE CLOUTERIES ET TRÉFILIERIES,
rue de Brabant, 1, CHARLEROI.

Adresse télégraphique : SOCOBELGE CHARLEROI.

TRUCK A LAITIER DE HAUT FOURNEAU

Capacité : 9 mètres cubes.



Ce truck à laitier est monté sur deux boggies à rotules renforcées.

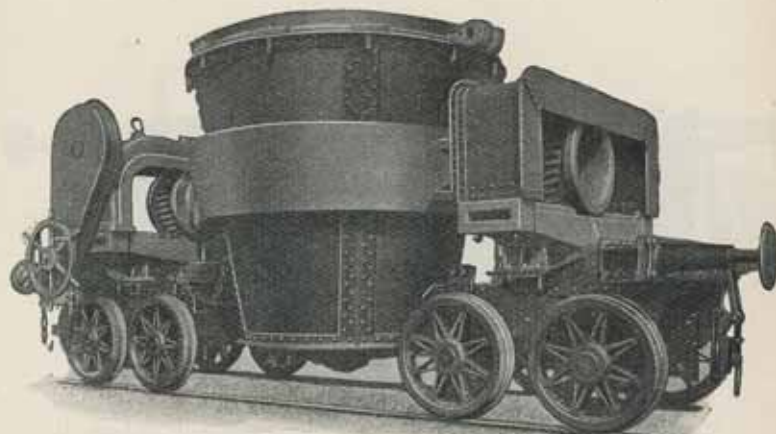
Le mécanisme de renversement peut être actionné à la main ou électriquement. Dans ce dernier cas, l'appareil de renversement comprenant le moteur et le réducteur de vitesse se trouve, soit à poste fixe, près de la fosse à laitier, ou bien peut circuler sur une voie latérale, à côté de celle qui porte le truck.

Dans la cabine visible sur la figure, se trouve le frein à main qui freine un des deux boggies.

Le truck est équipé pour le freinage des boggies par air comprimé (fourni par la locomotive).

TRUCK A LAITIER DE HAUT FOURNEAU

Capacité : 7 mètres cubes.



Ce truck dont le mécanisme de renversement est identique à celui du truck de 9 mètres cubes de capacité, repose sur deux boggies non reliés par longerons.

Toutes les pièces de cet appareil sont particulièrement robustes et les entretoisements ainsi que les rotules des boggies ont été considérablement renforcés.

La partie mobile a été soigneusement étudiée pour que les conditions d'équilibre dans toute position, quelle que soit la charge, permettent une manœuvre aisée du mouvement de renversement de la poche.