

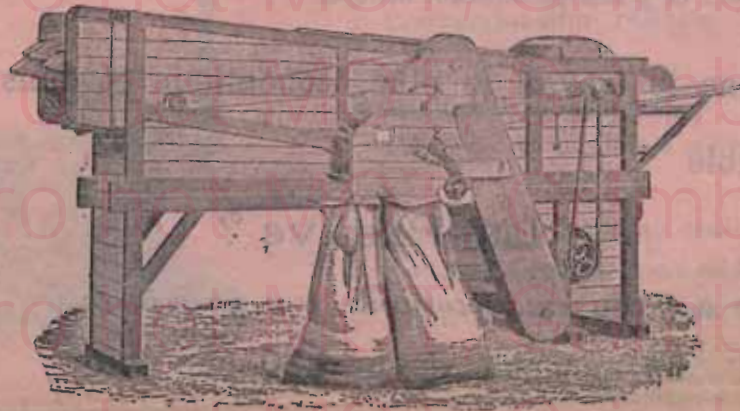
# COMPTOIR DE MACHINES AGRICOLES LOUVAIN

37, Rue des Chevaliers, 37

Directeur : A. CLOSSET.

Agence générale pour la Belgique des Batteuses  
" S W E A "

Rendement  
A L'HEURE  
10 à 12  
hectolitres



FORCE  
NÉCESSAIRE  
3 à 4  
CHEVAUX

PRIX : 1050 FRANCS.

## Rêve autrefois x Réalisation aujourd'hui.

L'idéal du cultivateur, en fait de battage, serait d'avoir une **Batteuse** donnant un **travail complet**, battant d'une façon parfaite, rendant un grain très propre, mis directement en **sacs**, et pouvant **pratiquement** être mue au manège.

Beaucoup d'essais **infructueux** ont été faits dans ce sens.

Des **machines monstrueuses** furent construites, donnant un rendement très incomplet comme qualité et quantité, d'une traction dépassant de loin ce à quoi l'acheteur s'attendait.

Bientôt dégoûtés d'un matériel de battage qui ne pouvait leur donner satisfaction, les cultivateurs s'en défaisaient, fut-ce à vil prix, et faute de mieux recouraient au **battage à façon**, bien que le **prix** de celui-ci soit somme toute très élevé et présente de **graves inconvénients**.

La Batteuse Suédoise "**SWEA**" (voir gravure ci-haut) remplit au contraire les conditions demandées à une bonne batteuse de ferme.

Le batteur d'un **modèle** nouveau breveté, de grand diamètre, donne un travail énergique.

Il est suspendu dans des **coussinets** nouveaux et brevetés également d'un roulement d'une douceur incomparable.





Le contrebatteur, **modèle** de compréhension du travail à effectuer, **breveté**, est fait de **lattes d'acier**, et de parties ajourées, et est réglable à volonté et rapidement.

Des **secoueurs** énergiques enlèvent tous les grains de la paille.



Secoueur

de traction minime.

Enfin un élévateur permet de mettre les grains en sacs.

Mue par un de nos **manèges à 4 chevaux**, la **Batteuse SWEA** peut donner un **rendement de 40 à 50** sacs de grains parfaitement nettoyés.

Elle donne le travail le plus économique et dans les meilleures conditions possible.

### La Preuve ?

*Le Battage à façon avec locomobile, tout compris, coûte un minimum de fr. 1.50 par sac.*

*Le battage avec le « SWEA » (qui n'exige qu'un personnel de 10 à 12 personnes maximum) revient, même en comptant le coût des chevaux au maximum de fr. 1.— par sac.*

*Tout cultivateur ayant une moyenne de 20 hectares de céréales, donnant un rendement moyen de 25 sacs à l'hectare ferait donc, avec la batteuse SWEA, une économie annuelle de*

**Fr. 250 au moins.**

En outre avec cette machine le cultivateur

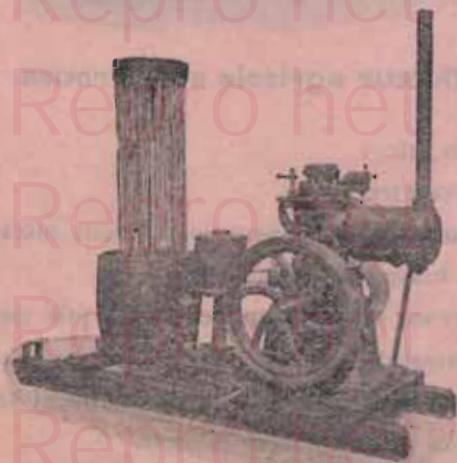
- 1° peut battre sa récolte **quand il veut** ;
- 2° n'a pas la moitié des difficultés que présente le recrutement du personnel nécessaire au battage à façon par locomobile ;
- 3° ne désorganise pas toute la ferme au moment du battage puisqu'il le fait quand il n'a rien d'autre à faire ;
- 4° utilise d'une manière profitable la nourriture des chevaux, qui autrement, lors du battage et pendant la morte saison, restent à l'écurie ;
- 5° n'est pas exposé au grave danger d'incendie.



# Moteurs à Pétrole "COLUMBIA"

Le moteur à pétrole que nous présentons au public est l'idéal du moteur sûr, facile et pratique.

C'est le moteur d'avenir de la ferme.



**MOTEUR SUR CHASSIS**  
prêt à fonctionner

QUALITÉS à exiger pour le moteur agricole :

- 1<sup>o</sup> Combustible peu coûteux et facile à se procurer.
- 2<sup>o</sup> Consommation réduite et proportionnelle à la force employée.
- 3<sup>o</sup> Régularité de marche.
- 4<sup>o</sup> Facilité de régler à différentes vitesses, même en marche.
- 5<sup>o</sup> Entretien réduit au minimum.
- 6<sup>o</sup> Solidité maxima sans exagération du poids.
- 7<sup>o</sup> Facilité de déplacement.
- 8<sup>o</sup> Refroidissement énergique du cylindre.
- 9<sup>o</sup> Mise en marche rapide et facile.
- 10<sup>o</sup> Graissage automatique.

Toutes ces qualités sont réunies au suprême degré

dans le nouveau moteur "COLUMBIA"

Le combustible employé est du vulgaire **PÉTROLE**.

La consommation est la plus réduite qui ait été atteinte jusqu'ici par n'importe quel moteur, (le régulateur réglant la consommation suivant la force que doit effectuer le moteur) :

**350 grammes par cheval heure !!!**

Une manette permet d'accélérer ou de ralentir la vitesse suivant les besoins ; le changement de vitesse se fait à pleine marche.

La simplicité du moteur est telle que l'entretien en est presque nul.

Contrairement aux autres moteurs qui sont à 4 temps, le moteur **COLUMBIA** est à **2 temps**, l'explosion s'effectue donc à chaque tour, ce qui permet de **diminuer** dans des proportions considérables le poids du moteur. Trapu, le moteur **COLUMBIA** est d'une grande solidité.

Son poids réduit en rend le déplacement des plus aisés.

Le refroidissement du cylindre, problème si ardu et mal résolu dans beaucoup de moteurs, est obtenu d'une manière très pratique et très originale.



Outre le réservoir à eau, il existe une conduite qui amène une partie d'eau dans la chambre de piston, d'ou refroidissement énergique et nettoyage automatique des segments du piston.

La mise en marche est d'une simplicité extraordinaire ; pas de ratés à craindre ; il n'y a ni tube d'allumage, ni électro-aimants !

Le graissage est fait automatiquement par un dispositif spécial facile à contrôler.



### Pour l'amateur le voir c'est l'acheter.

Le moteur COLUMBIA peut être monté :

1<sup>o</sup> fixe sur bloc de maçonnerie ou autre ;

2<sup>o</sup> sur châssis bois muni d'un essieu, 2 roues, brancards, etc. ;

3<sup>o</sup> à l'instar d'une locomobile sur châssis fer, 4 roues et avant train.

Moteur agricole sur 2 roues




Moteur type locomobile

La monture fixe sert pour installations mécaniques, moulins, brasseries, bateaux, etc.

La monture sur châssis en bois est à prix très réduit et très avantageux ; pour la marche les roues sont enlevées, le moteur posé par terre et calé seulement au moyen de quelques pieux enfoncés en terre.

Là où les déplacements doivent être fréquents et sur de grandes distances, l'on aura avantage à faire achat du moteur type locomobile.

Tous les moteurs sont garantis. 

Pour PRIX, CONDITIONS et AGENCES s'adresser

directement au

## COMPTOIR DE MACHINES AGRICOLES DE LOUVAIN

37, Rue des Chevaliers, 37.

Directeur : A. CLOSSET.

AGENCE GÉNÉRALE POUR LA BELGIQUE

ATELIERS DE CONSTRUCTION DE TRIEURS, TARRARES, ETC. -- RÉPARATIONS

AGENCE GÉNÉRALE DE

The Johnston Harvester C<sup>o</sup> à Batavia N. Y.

Dépôt général de pièces de rechange