

# ORFÈVRENERIE D'ART MIELE & C<sup>o</sup>



671.1

Marché-au  
TÉLÉPHONE  
136

es, 83 et Rue de la Colline, 1 et 3  
BRUXELLES  
TÉLÉGRAMMES  
MIELE, BRUXELLES

nnée, renferme nos principales nouveautés.

## ORFÈVRENERIE D'ART

**MIELE & C<sup>o</sup>**

Fournisseurs de S. A. R. Monseigneur le Comte de Flandre

**BRUXELLES****ANVERS**

49, Marché aux Souliers, 49

Téléphone 3435.  
Télégrammes Miele-Anvers

Rue du Marché-aux-Herbes, 83

Rue de la Colline, 1 et 3

Téléphone 1964.  
Télégrammes Miele-Bruxelles.**LIÈGE**

2, Rue de l'Université, 2

Téléphone 2434.  
Télégrammes Miele-Liège.**PARIS****LYON**

28, Rue de la République, 28

Téléphone 28-15

Boulevard des Capucines, 35

Boulevard des Italiens, 11

Téléphone 261-83

**MARSEILLE**

14, rue Saint-Ferréol, 14

Téléphone 28-50

**AMSTERDAM**

Kalverstraat, 35 et 37

Téléphone 297

**LA HAYE**

50, Veenestraat, 50

Téléphone 1611

**ROTTERDAM**

307, Hoogstraat, 307

Téléphone 993

## CONCESSIONNAIRES EN BELGIQUE :

<b>GAND</b> . . . . .	<b>B. de MOL</b> . . . . .	Rue de Brabant, 12.
<b>AUDENARDE</b> . . . . .	<b>A. DE TEMMERMAN-DE CONINCK</b> . . . . .	Rue Basse, 39.
<b>BRUGES</b> . . . . .	<b>G. DESMONS-ROHART</b> . . . . .	Rue Sud du Sablon, 26.
<b>BINCHE</b> . . . . .	<b>E. HUBERT</b> . . . . .	Rue Notre-Dame, 10.
<b>CHARLEROI</b> . . . . .	<b>E. GERARD</b> . . . . .	Rue du Collège, 2.
<b>DIEST</b> . . . . .	<b>Fr. CRESENS-UYTTERHOEVEN</b> . . . . .	Rue du Marché, 5.
<b>EECLOO</b> . . . . .	<b>J. MINNE-GANTON</b> . . . . .	Grand'Place, 11.
<b>ENGHIEN</b> . . . . .	<b>Ed. GABRIELS</b> . . . . .	Grand'Place, 56.
<b>HASSELT</b> . . . . .	<b>Maison PHILIPPEN</b> . . . . .	Rue du Démer, 9.
<b>ISEGHEM</b> . . . . .	<b>C. DEMEULEMEESTER-DE JONGHE</b> , Marktstraat, 33.	
<b>LA LOUVIÈRE</b> . . . . .	<b>Victor THOMAS-CORNET</b> . . . . .	Rue de la Chaussée, 44.
<b>MALINES</b> . . . . .	<b>A. &amp; J. FOURDIN</b> . . . . .	Rue du Bruel, 18.
<b>MENIN</b> . . . . .	<b>Ernest HAMEL-VALCKE</b> . . . . .	Rue de Lille, 46.
<b>NAMUR</b> . . . . .	<b>Paul HENRION</b> . . . . .	Rue Mathieu, 6.
<b>NIVELLES</b> . . . . .	<b>Hector BOTTE-OLLINGER</b> . . . . .	Rue de Namur, 49.
<b>OSTENDE</b> . . . . .	<b>A. DISPERSYN</b> . . . . .	Rue de la Chapelle, 5.
<b>SAINT-NICOLAS</b> . . . . .	<b>A. VAN SEVEREN</b> . . . . .	Rue de la Station, 28.
<b>THIËLT</b> . . . . .	<b>P. MAEYENS-NOLF</b> . . . . .	Rue de Courtrai, 37.
<b>TOURNAI</b> . . . . .	<b>C. GISLER</b> . . . . .	Grand'Place, 10.
<b>VERVIERS</b> . . . . .	<b>A. HERZET</b> . . . . .	Rue du Brou, 67.

## CONDITIONS DE VENTE

La vente se fait au comptant et à prix fixe.

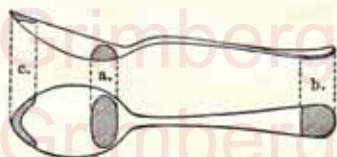
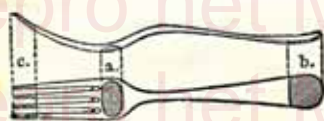
Les achats de cinquante francs sont envoyés franco de port dans tout le royaume ; l'emballage seul reste à charge de l'acheteur.

Afin de ne livrer à notre clientèle que des articles de toute première fraîcheur, nous n'envoyons aucune marchandise à vue, ni en ville, ni en province. Les échanges de marchandises, non utilisées et absolument intacts, sont admis dans les quatre jours de la vente.

Pour toute commande d'articles autres que ceux de vente courante (gravure, fabrication spéciale, etc.), on est prié de verser un acompte.

## COUVERTS

Tous nos couverts sont argentés sur métal extra blanc, lequel est un alliage dur dont la blancheur se rapproche très sensiblement de celle de l'argent. De plus, par des procédés brevetés, qui nous sont exclusifs, l'argenteure est renforcée aux endroits les plus sujets à l'usure, soit aux points A, B, C, indiqués dans le dessin ci-dessous. Par suite de ce mode de fabrication, nos couverts résistent à un usage journalier de quinze à vingt ans, avant qu'il soit nécessaire de les faire réargenter. Tous nos couverts sont scrupuleusement poinçonnés au titre d'argent dont ils sont chargés.



## RÉARGENTURE

La maison se charge de toute espèce de réargenteure, quelle que soit l'origine des objets.

Les clichés des objets renseignés à ce catalogue sont dessinés au cinquième de la grandeur naturelle, les exceptions sont indiquées.

## ARTICLES NOUVEAUX

Nous attirons spécialement l'attention de notre clientèle sur les objets en cuivre rouge artistique et patiné vert (vieux cuivre), d'un effet très décoratif pour appartements. Ces pièces, dont l'entretien est nul, sont d'un prix très avantageux ; on pourra s'en convaincre par l'examen des spécimens renseignés à l'annexe ci-jointe.



N<sup>o</sup> 29.  
Plat à poisson, vieil argent,  
50 cm., fr. 90. —  
63 " " 132.50



N<sup>o</sup> 129. — Plat, vieil argent,  
24 cm., fr. 40. —  
33 " " 70.



N<sup>o</sup> 32.  
Timbre vieil argent,  
Fr. 10. —



N<sup>o</sup> 29. — Soupière, vieil argent,  
1,5 litre, fr. 95. —  
3 " " 142.50



N<sup>o</sup> 29. — Plat, vieil argent,  
32 cm., fr. 57.50, 38 cm., fr. 80. —  
42 cm., fr. 95. —



N<sup>o</sup> 31.  
Porte-menu,  
vieil argent,  
Fr. 7.50



N<sup>o</sup> 129.  
Porte-menu,  
vieil argent.  
Fr. 2.50



N<sup>o</sup> 29-o — Saucière, vieil argent,  
0.25 lit., fr. 75. —



N<sup>o</sup> 29. — Porte-menu, vieil arg.  
Fr. 3. —



N<sup>o</sup> 129-o — Légumier, vieil argent,  
19 cm., fr. 75. — 22 cm., fr. 100. —



N<sup>o</sup> 7. — Porte-couvert à dépécer, nickelé, fr. 3.50



N<sup>o</sup> 99. — Gong, viell argent, fr. 20. —



N<sup>o</sup> 229. Porte-couvert à dépécer, viell argent, fr. 9.50



N<sup>o</sup> 47. — Timbre, viell argent, fr. 14. —



N<sup>o</sup> 21. — Timbre, nickelé, fr. 5.50



N<sup>o</sup> 129. Viell argent, la douz. fr. 18. —



N<sup>o</sup> 136. Viell argent, la douz. fr. 18. —



1kM. la douz. fr. 7.20  
1N " 12. —  
1gN " 13. —  
1gN-o- " 18. —



N<sup>o</sup> 20 assortis. Viell argent, la douz. fr. 24. —



N<sup>o</sup> 144. Viell argent, la douz. fr. 21. —



N<sup>o</sup> 81a assortis. Porte-cure-dents, viell argent, fr. 9. —



N<sup>o</sup> 9. Porte-cure-dents, fr. 3.50



N<sup>o</sup> 9. Moulin à poivre, viell arg. fr. 14.50

Brochettes, viell argent.



N<sup>o</sup> 38. Fr. 3. —  
N<sup>o</sup> 42. Fr. 2. —



N<sup>o</sup> 1. Fr. 2. —



N<sup>o</sup> 39. Fr. 3. —



N<sup>o</sup> 131. Porte-cure-dents, viell argent, fr. 2.50



N<sup>o</sup> 73. Porte-cure-dents, viell argent, fr. 7.50



N<sup>o</sup> 28. Moulin à poivre, viell arg. fr. 4.50

Fourchettes à hors-d'œuvres, Viell argent.



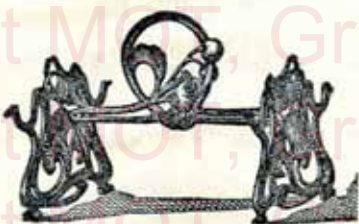
N<sup>o</sup> 16. Fr. 2.50



N<sup>o</sup> 18. Fr. 2.50



N<sup>o</sup> 29. Fr. 2.75



N<sup>o</sup> 17. Porte-couvert à dépécer, viell argent, fr. 11. —

Fourchettes à hors-d'œuvres, Viell argent.



N<sup>o</sup> 37. Fr. 3. —



N<sup>o</sup> 17. Fr. 2.75



N<sup>o</sup> 44. Fr. 4. —



N<sup>o</sup> 208/1.  
Salière, vieil argent.  
Fr. 3.50



N<sup>o</sup> 184.  
Moutardier,  
vieil argent.  
Fr. 10. —



N<sup>o</sup> 292/5.  
Ménagère, argentée polie,  
Fr. 33.50



N<sup>o</sup> 144/1.  
Salière,  
vieil argent.  
Fr. 6. —



N<sup>o</sup> 144.  
Moutardier,  
vieil argent.  
Fr. 12.50



N<sup>o</sup> 208G 2.  
Salière, vieil argent.  
Fr. 10. —



N<sup>o</sup> 84 2.  
Salière, vieil argent,  
verre bleu.  
Fr. 10.50



N<sup>o</sup> 443 2.  
Huillier, vieil argent.  
Fr. 22.50



N<sup>o</sup> 216 3.  
Salière, vieil argent.  
Fr. 21. —



N<sup>o</sup> 135 3.  
Salière,  
argentée polie.  
Fr. 14. —



N<sup>o</sup> 445 3 5.  
Ménagère, vieil argent.  
Fr. 38. —

PELLES A SEL.



N<sup>o</sup> 36.  
vieil argent,  
bout doré.  
Fr. 0.90



N<sup>o</sup> FK.  
argentée.  
Fr. 0.50



N<sup>o</sup> 95.  
vieil argent  
bout doré.  
Fr. 0.80



N<sup>o</sup> 28 1.  
Salière, vieil argent.  
Fr. 4. —



N<sup>o</sup> 143.  
vieil argent,  
bout doré.  
Fr. 0.90



N<sup>o</sup> 344/1.  
Salière, vieil argent.  
Fr. 5. —



N<sup>o</sup> 201 3-6—  
Salière, argentée polie.  
Fr. 10. —



N<sup>o</sup> 144.  
vieil argent,  
bout doré.  
Fr. 1.25



N<sup>o</sup> 1k 5. — Ménagère, argentée polie, fr. 13.50  
La même nickelée, fr. 11. —



N<sup>o</sup> 8k.  
vieil argent.  
Fr. 0.70



N<sup>o</sup> 269 2.  
Salière, vieil argent.  
Fr. 12.50

Ronds de serviette, vieil argent.



N<sup>o</sup> 233.  
Intérieur doré.  
Fr. 4. —



N<sup>o</sup> 70.  
Intérieur doré.  
Fr. 4. —



N<sup>o</sup> 232.  
Intérieur doré.  
Fr. 3.25



N<sup>o</sup> 144.  
Fr. 4. —



N<sup>o</sup> 17 guill.  
à thé.  
Fr. 1.75



N<sup>o</sup> 134.  
Fr. 3.75



N<sup>o</sup> 3.  
Agraffe  
de serviette,  
vieil argent.  
Fr. 2. —



N<sup>o</sup> 80,  
Intérieur doré.  
Fr. 5. —

Ronds de serviette, vieil argent.



N<sup>o</sup> 72.  
à thé.  
Fr. 1.50



N<sup>o</sup> 80,  
Intérieur doré.  
Fr. 4. —



N<sup>o</sup> 129.  
Intérieur doré.  
Fr. 4.50



N<sup>o</sup> 140.  
Fr. 4.50



N<sup>o</sup> 100.  
Fr. 2.75



N<sup>o</sup> 118.  
Intérieur doré.  
Fr. 4.50



N<sup>o</sup> 144a.  
Couvert à poisson,  
vieil argent.  
Fr. 10. —



N<sup>o</sup> 29.



F.



B.



B.



N<sup>o</sup> 17.



N<sup>o</sup> 129a.  
Couvert à poisson,  
vieil argent.  
Fr. 8. —



Fourchettes à huîtres, vieil arg.  
Fr. 2.50. Fr. 1.75. Fr. 2. — Fr. 1.75. Fr. 2. —



N<sup>o</sup> 137a.  
Couvert à poisson,  
vieil argent.  
Fr. 7.50



N<sup>o</sup> 144.  
Service à salade,  
vieil argent.  
Fr. 12. —



N<sup>o</sup> 2.  
Fourchettes à homard,  
arg. polies, vieil arg.  
Fr. 2.50



N<sup>o</sup> 4.  
Fr. 3. —



N<sup>o</sup> 16.  
Service à salade,  
vieil argent.  
Fr. 10. —



N<sup>o</sup> 44a.  
Service à salade,  
vieil argent.  
Fr. 12.50





N<sup>o</sup> 113.  
Fourchette à pickles, argentée  
polie.  
Fr. 2.50.



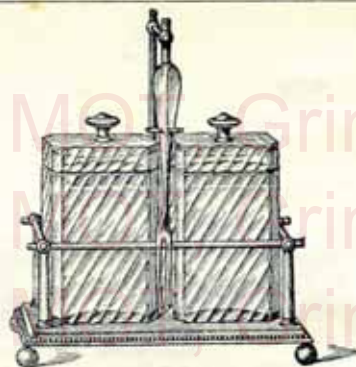
N<sup>o</sup> 147.  
Fourchette à sardines,  
vieux argent.  
Fr. 3.—



N<sup>o</sup> 181/1. — Service à  
pickles avec fourchette.  
Fr. 23.—  
Le même à deux flacons,  
deux fourchettes, fr. 40.—



N<sup>o</sup> F.  
Cuiller à  
pickles  
argentée  
polie.  
Fr. 2.—



N<sup>o</sup> 113/2.  
Service  
pickles, vieux argent avec  
2 fourchettes.  
Fr. 65.—



N<sup>o</sup> F.  
Fourchette à escargots,  
argentée polie.  
Fr. 1.75.



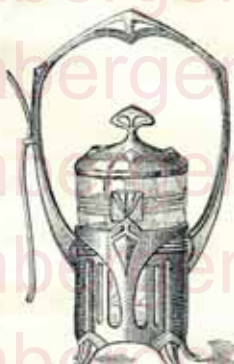
N<sup>o</sup> 3.  
Fourchette à sardines,  
argentée polie.  
Fr. 2.50.



N<sup>o</sup> 3.  
Grille à pain, argentée.  
fr. 11.—



N<sup>o</sup> 6.  
Fourchette  
à sardines,  
Fr. 3.50



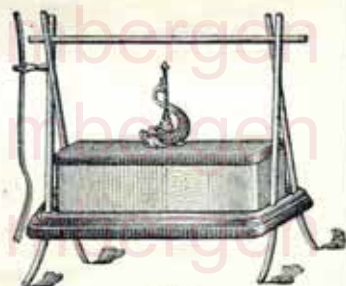
N<sup>o</sup> 22/1.  
Service à pickles,  
vieux argent avec fourchette.  
Fr. 18.—



N<sup>o</sup> 140.  
Boîte à sardines vieux argent avec  
fourchette.  
Fr. 28.50.



N<sup>o</sup> 7.  
Grille à pain nickelée.  
Fr. 6.—



N<sup>o</sup> 12.  
Boîte à sardines avec four-  
chette argentée mate.  
Fr. 19.50



N<sup>o</sup> 147. Boîte à sardines vieux argent.  
fr. 17.50



N<sup>o</sup> 284. — Saladier vieux argent,  
intérieur cristal taillé.  
20 c/m. Fr. 25. — 15 c/m. Fr. 15.—



N<sup>o</sup> 2. Pince à escargots  
argentée polie.  
Fr. 6.—



N<sup>o</sup> 117/21 cm. Saladier vieux arg-  
ent, intérieur cristal taillé.  
Fr. 30.—





N 93/1.  
Service à œufs, vieux argent,  
coquetier intérieur doré.  
Fr. 15. —



N<sup>o</sup> 11.  
La douzaine.  
Fr. 12. —

Cullers à œufs,  
vieux argent,  
cuillerons dorés.



N<sup>o</sup> F.  
La douzaine,  
Fr. 15. —



N<sup>o</sup> 30/1.  
Service à œufs,  
coquetier intérieur doré.  
Fr. 8.50



N<sup>o</sup> 93.  
Coquetier, vieux  
arg., int. doré.  
Fr. 3.25



N<sup>o</sup> 87.  
Coquetier,  
vieux argent,  
int. doré.  
Fr. 3. —



N<sup>o</sup> 154/6.  
Service à œufs, vieux argent,  
coquetiers intérieurs dorés.  
Fr. 47.50



N<sup>o</sup> 127.  
Coquetier,  
vieux argent,  
int. doré.  
Fr. 3 —



N<sup>o</sup> 80.  
Coquetier  
argenté, int. doré  
Fr. 5. —



N<sup>o</sup> 2/6. Service à œufs, argenté,  
intérieur doré. fr. 28. —  
Le même à 4 coquetiers. fr. 20. —



N<sup>o</sup> 287.6. Service à œufs vieux argent,  
coquetiers et creux intérieurs dorés,  
Fr. 41. —



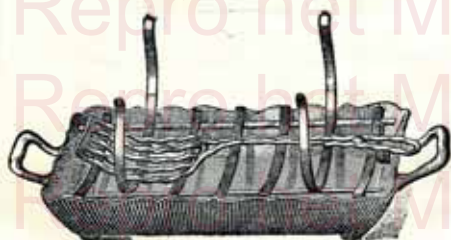
N<sup>o</sup> 75.  
Coquetier avec soucoupe,  
vieux argent, Fr. 6. —



Service à œufs, vieux argent, creux dorés, avec salière.  
Fr. 40. —



N<sup>o</sup> 327/1. Coquetier  
avec soucoupe et culler,  
argentés, fr. 10. —



N<sup>o</sup> 13. Service à asperges, avec grille, fr. 42.50

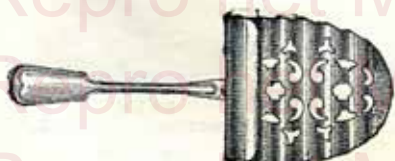
N<sup>o</sup> 12a. Pille . . . . . fr. 8. —



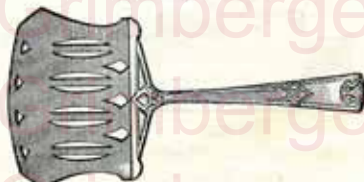
N<sup>o</sup> 37.  
Pince à  
asperges,  
vieux argent.  
Fr. 7.50



N<sup>o</sup> 145.  
Berceau à asperges, argenté poli.  
Fr. 15. —



N<sup>o</sup> 23. Pelle à asperges, argentée.  
Fr. 9. —



N<sup>o</sup> 44. Pelle à asperges, vieux argent.  
Fr. 12.50.



N<sup>o</sup> 345.  
Beurrier, vieil argent.  
Fr. 18. —



N<sup>o</sup> 145.  
Beurrier, vieil argent.  
Fr. 12. —



N<sup>o</sup> 429.  
Beurrier, vieil argent.  
Fr. 13.50.



N<sup>o</sup> 48.  
Beurrier à eau glacée,  
vieil argent.  
Fr. 20. —



N<sup>o</sup> 169.  
Beurrier, vieil argent.  
Fr. 16. —



N<sup>o</sup> 14.  
Beurrier à eau glacée, argenté.  
Fr. 15. —  
Nickelé. fr. 8. —



N<sup>o</sup> 481.  
Beurrier argenté.  
Fr. 11. —



N<sup>o</sup> 343.  
Beurrier, vieil argent.  
Fr. 16. —



N<sup>o</sup> 238.  
Beurrier, vieil argent.  
Fr. 11. —



N<sup>o</sup> 481A.  
Beurrier, vieil argent.  
Fr. 14. —



N<sup>o</sup> 129.  
vieil arg.  
Fr. 3. —



N<sup>o</sup> 95.  
argenté  
Fr. 1.50



N<sup>o</sup> 529.  
vieil arg.  
Fr. 1.25



N<sup>o</sup> 114.  
vieil arg.  
Fr. 3. —



N<sup>o</sup> 245.  
Beurrier, vieil argent.  
Fr. 12.50



N<sup>o</sup> 340.  
Beurrier, vieil argent.  
Fr. 14. —



N<sup>o</sup> 88 k.  
Beurrier argenté.  
Fr. 4.50



N<sup>o</sup> 268.  
Beurrier, vieil argent.  
Fr. 9.50

*Clichés au cinquième, sauf exceptions indiquées.*



N<sup>o</sup> 109.  
Boîte à biscuits, vieil argent.  
Fr. 30. —



N<sup>o</sup> 345  
Boîte à biscuits, vieil argent.  
Fr. 30. —



N<sup>o</sup> 181A.  
Boîte à biscuits, vieil argent,  
Fr. 17. —



N<sup>o</sup> 237.  
Boîte à biscuits, vieil argent.  
Fr. 26. —



N<sup>o</sup> 344.  
Boîte à biscuits, vieil argent.  
Fr. 28. —



N<sup>o</sup> 243.  
Boîte à biscuits, vieil argent.  
Fr. 27.50



N<sup>o</sup> 231.  
Boîte à biscuits, vieil argent.  
Fr. 27.50



N<sup>o</sup> 100.  
Boîte à biscuits, vieil argent.  
Fr. 16.50



N<sup>o</sup> 152.  
Boîte à biscuits, argentée.  
Fr. 9. —



N<sup>o</sup> 136.  
Boîte à biscuits, vieil argent.  
Fr. 22.50



N<sup>o</sup> 144.  
Boîte à biscuits, vieil argent.  
Fr. 30.—



N<sup>o</sup> 247.  
Boîte à biscuits, vieil argent.  
Fr. 27.50



N<sup>o</sup> 10.  
Pince à glace,  
argentée.  
Fr. 7.—



N<sup>o</sup> 338.  
Seau à glace, vieil arg.  
Fr. 30.—



N<sup>o</sup> 29A.  
Pelle à glace,  
cuilleron int. doré.  
Fr. 6.50



N<sup>o</sup> 10.  
Seau à glace, argenté.  
Fr. 8.50



N<sup>o</sup> 4.  
Pince à glace,  
argentée.  
Fr. 3.—



N<sup>o</sup> 47.  
Couverts à beurre et à fromage,  
vieil argent, lames acier doré.  
Fr. 8.—



N<sup>o</sup> 145.  
Cloche à fromage, argentée.  
Fr. 9.—



N<sup>o</sup> 29.  
Couverts à beurre et à fromage,  
vieil argent, lames acier doré.  
Fr. 8.—



N<sup>o</sup> 37. — Vieil argent, lames dorées.  
Fr. 8.—



N<sup>o</sup> 73k.  
Pelle à glace,  
vieil argent,  
cuilleron  
intérieur doré.  
Fr. 3.—



N<sup>o</sup> 109/2.  
Service à fromage, vieil argent, cristal taillé.  
Fr. 60.—



N<sup>o</sup> 44. — Vieil argent, lames dorées.  
Fr. 10.—



N<sup>o</sup> 129k.  
Pelle à glace,  
vieil argent.  
Fr. 2.50

*Clichés au cinquième sauf exceptions indiquées.*

**PELLES A TARTE**

**PELLES A TARTE**



N<sup>o</sup> R.  
Vieil argent.  
Fr. 11. —



N<sup>o</sup> 24.  
Vieil argent.  
Fr. 7. —



N<sup>o</sup> 31.  
Vieil argent.  
Fr. 8. —



N<sup>o</sup> 17a. Pelle à glace  
vieux argent. Fr. 5.50

N<sup>o</sup> 11k. Pelle à tarte  
vieux argent. Fr. 4.50



N<sup>o</sup> 31.  
Vieil argent.  
Fr. 8. —



N<sup>o</sup> 4123  
Plat à tarte, nickelé.  
Fr. 18.50

Couverts à pâtisserie,  
vieux argent,  
lames dorées.



N<sup>o</sup> 129.  
Fr. 5. —



N<sup>o</sup> 44.  
Fr. 9. —



N<sup>o</sup> 41.  
Vieil argent.  
Fr. 11. —



N<sup>o</sup> 129.  
Vieil argent.  
Fr. 7.50



N<sup>o</sup> 137.  
Vieil argent.  
Fr. 6.50



N<sup>o</sup> Fk.  
Pelle à tarte  
vieux argent. Fr. 3.50



N<sup>o</sup> 129.  
Pelle à glace  
vieux argent. Fr. 6. —

Ecrins, voir pages . . . . . 33-36



N<sup>o</sup> 54/34 cm.  
Plat à tarte, vieux argent, fr. 32.50



N<sup>o</sup> 2091. Couteaux à fruits.  
La douzaine.  
Fr. 7.20



N<sup>o</sup> 2088. Couteaux à fruits.  
Fr. 12. —



N<sup>o</sup> 29. Couteaux à fruits,  
vieux argent, lames dorées.  
Fr. 3. —



N<sup>o</sup> 37. Couteaux à fruits,  
Fr. 3. —



N<sup>o</sup> 147.  
Corbeille à sucre  
vieil argent,  
intérieur à ré.  
Fr. 12.50



R.  
Fr. 3.—



N<sup>o</sup> 37.  
Fr. 3.25

Cuillers à sucre  
vieil argent,  
cuillerons dorés.



N<sup>o</sup> 28.  
Fr. 3.—



N<sup>o</sup> 29.  
Fr. 3.—



N<sup>o</sup> 44.  
Fr. 5.—



N<sup>o</sup> 344.  
Fr. 3.—



N<sup>o</sup> 207n.  
Corbeille à sucre  
vieil argent, intérieur doré,  
avec pince.  
Fr. 12.—



N<sup>o</sup> 249n.  
Corbeille à sucre  
vieil argent,  
intérieur doré.  
Fr. 10.—



N<sup>o</sup> 130.  
Corbeille à sucre  
vieil argent.  
Fr. 11.50



N<sup>o</sup> 17.  
Pince à sucre,  
vieil argent.  
Fr. 2.50



N<sup>o</sup> 645 h 9 cm.  
Corbeille à sucre  
vieil argent,  
intérieur doré.  
Fr. 15.—



N<sup>o</sup> 283k.  
Corbeille à sucre  
vieil argent,  
intérieur doré.  
Fr. 11.—



N<sup>o</sup> 216.  
Corbeille à sucre  
vieil argent.  
Fr. 11.50



N<sup>o</sup> 21.  
Pondrier  
vieil argent.  
Fr. 17.50.



N<sup>o</sup> 65.  
Corbeille à sucre  
vieil argent.  
Fr. 14.—



N<sup>o</sup> 489.  
Corbeille à sucre  
vieil argent,  
intérieur cristal taillé.  
Fr. 13.—



N<sup>o</sup> 3.  
Pince à  
sucre  
vieil argent.  
Fr. 3.50



N<sup>o</sup> 77n.  
Corbeille à sucre  
vieil argent, int. doré,  
avec pince.  
Fr. 14.50



N<sup>o</sup> 90.  
Pince à  
sucre  
vieil argent.  
Fr. 3.—



N<sup>o</sup> 284.  
Corbeille à sucre  
vieil argent.  
Fr. 10.—



N<sup>o</sup> R.  
Fr. 2.50



N<sup>o</sup> 29.  
Fr. 2.50



N<sup>o</sup> 29g.  
Fr. 3.25



N<sup>o</sup> 46.  
Fr. 5.—



N<sup>o</sup> 370.  
Fr. 3.25



N<sup>o</sup> 44k.  
Fr. 3.—



N<sup>o</sup> 113.  
Fr. 4.—



N<sup>o</sup> 119.  
Samovar, vieil argent.  
1.5 lit., fr. 60. — 2 lit., fr. 70.—



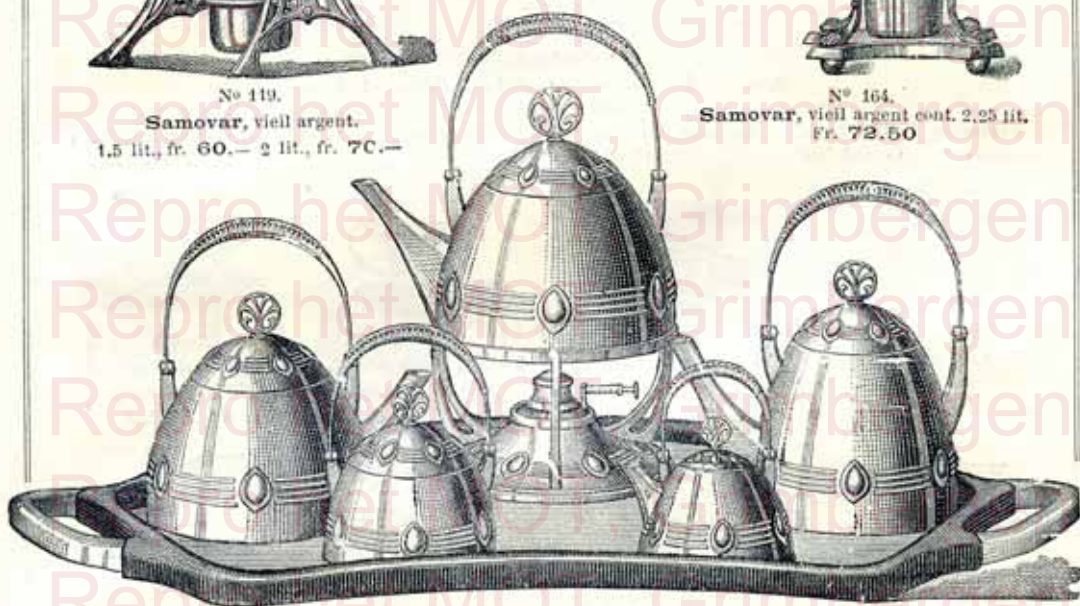
N<sup>o</sup> 12.  
Pelles à thé, argentées  
Fr. 4. —



N<sup>o</sup> 1.  
Pelles à thé, argentées  
Fr. 3. —



N<sup>o</sup> 164.  
Samovar, vieil argent cont. 2,25 lit.  
Fr. 72.50



N<sup>o</sup> 532 8. Service à café et à thé, vieil argent, fr. 233. — N<sup>o</sup> 532 2 lit. Bouilloire, fr. 70. —

N<sup>o</sup> 532/1.2 lit. Cafetière, fr. 37.50. — N<sup>o</sup> 532/8. — 1.2 lit. Théière, fr. 37.50.

N<sup>o</sup> 532 8. — 0.5 lit. Sucrier, intérieur doré, fr. 24. — N<sup>o</sup> 532/8. — 0.3 litre Crémier, intérieur doré, fr. 24. —

N<sup>o</sup> 532/6. — Plateau, arajou ou chêne, poignées et pieds en métal, fr. 40. —



N<sup>o</sup> 19A. Passe-thé,  
vieil argent.  
Fr. 3. —



N<sup>o</sup> 28. Passe-thé,  
vieil argent  
Fr. 3. —

N<sup>o</sup> 19.  
Passe-thé.  
vieil argent.  
Fr. 3.50

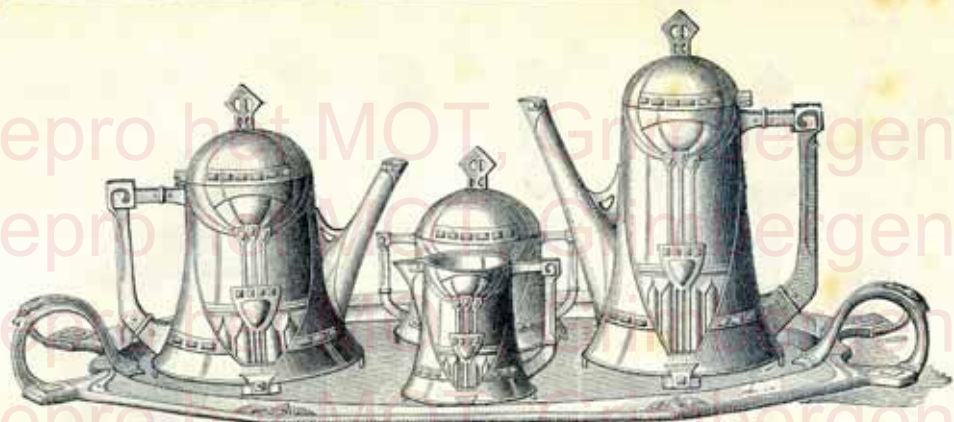
N<sup>o</sup> 105.4. — Service à café et à thé, vieil argent compl. fr. 109. —

Cafetière, fr. 24. — Théière, fr. 24. —

Sucrier, intér., doré, fr. 15.50. — Crémier, intér., doré. fr. 13. —

Plateau, N<sup>o</sup> 308/40 fr. 32.50.

N<sup>o</sup> 28A.  
Passe-thé,  
vieil argent.  
Fr. 5. —

N<sup>o</sup> 545.8.**Service à café et à thé, vieil argent, avec plateau.**

Fr. 255. —

**Cafetière.**  
Fr. 65. —**Théière.**  
Fr. 62.50**Sucrier, intérieur doré.**  
Fr. 30. —**Crémier, intérieur doré.**  
Fr. 22.50**Plateau, 61 cm.**  
Fr. 75. —N<sup>o</sup> 345.**Tasse, vieil argent,**  
intérieur doré.

Fr. 15. —

N<sup>o</sup> 24.**Tasse, vieil argent,**  
intérieur doré.

Fr. 11.50

N<sup>o</sup> 195.**Tasse, vieil argent,**  
intérieur doré.

Fr. 8.50

N<sup>o</sup> 468.**Tasse, vieil argent,**  
intérieur doré.

Fr. 13.50

N<sup>o</sup> 241.**Service à crème, vieil argent, intérieur doré.**

Fr. 40. —

N<sup>o</sup> 249.**Service à crème, vieil argent, intérieur doré.**

Fr. 25. —

N<sup>o</sup> 149.8.**Service à café et à thé, vieil argent, complet.**

Fr. 225. —

**Cafetière.**  
Fr. 50. —**Théière.**  
Fr. 45. —**Crémier.**  
Fr. 19. —**Sucrier.**  
Fr. 26. —**Plateau.**  
Fr. 85. —





N<sup>o</sup> 516/8. — Service à café et à thé, vieil argent, fr. 250. —  
 Cafetière, 1,5 lit., fr. 60. — Théière, 1,4 lit., fr. 60. — Sucrier, int. doré, fr. 31. — Crémier, int. doré, fr. 24. —  
 Plateau, 51 cm., fr. 75. —



N<sup>o</sup> 68.  
 Passe-thé.  
 Fr. 2.50



N<sup>o</sup> 27/8. — Service à café et à thé, vieil argent, complet, fr. 105. —  
 Cafetière. Théière. Sucrier, int. doré. Crémier, int. doré.  
 Fr. 26. — Fr. 24. — Fr. 18. — Fr. 12. —  
 Plateau, N<sup>o</sup> 1/42 cm., fr. 25. —



N<sup>o</sup> 329.  
 Passe-thé.  
 vieil argent.  
 Fr. 5. —



N<sup>o</sup> 3.  
 Boule à thé,  
 vieil argent.  
 Fr. 3.75



N<sup>o</sup> 1-0.  
 Boule à thé,  
 vieil argent.  
 Fr. 3. —



N<sup>o</sup> 293/2. — Service à café et à thé, complet, fr. 119.50.  
 Cafetière. Théière. Sucrier, int. doré. Crémier, int. doré. Plateau, 47 cm.  
 Fr. 30. — Fr. 27.50 Fr. 15. — Fr. 11. — Fr. 36. —

**Bouchons assortis, fr. 0.90 pièce.**  
No 22

**Bouchons, vieil arg., fr. 2.75 pièce.**  
No 27

**Paragouttes, pour bouteille, nickelé.**  
No 2074  
Fr. 0.65

**Bouchons, vieil argent,**  
No 21  
Pièce, fr. 3. —

**Bouchons, vieil argent,**  
No 21  
Pièce, fr. 3. —

**Porte-verre, vieil argent,**  
No 35  
Fr. 5.50

**Etiquette pour bouteille, vieil argent**  
No 8  
Fr. 1.50

**Bouchon vieil argent avec anneau,**  
No 144  
Fr. 0.80

**Bouchon nickelé,**  
No 1-0-0  
Fr. 0.60

**Bouchon vieil argent,**  
No 1  
Fr. 0.50

**Etiquette pour bouteille, vieil argent,**  
No 9  
Fr. 2.50

**Porte-verre, vieil argent,**  
No 358  
Fr. 8. —

**Porte-verre, vieil argent,**  
No 215  
Fr. 6. —

**Service à punch, vieil argent,**  
No 345/2  
Fr. 27.50

**Porte-verre, vieil argent,**  
No 443  
Fr. 6.50

**Tire-bouchon.**  
No 2  
Fr. 7. —

**Verre à bière,**  
No 13A  
Fr. 8. —

**Cruche à liqueur, vieil argent,**  
No 181A/o, 15 lit.  
Fr. 10. —

**Verre à liqueur, vieil argent,**  
No 231  
Fr. 2.50

**Cruche à liqueur, vieil argent,**  
No 309 k/o, 125 lit.  
Fr. 15. —

**Verre à bière, vieil argent,**  
No 63/o, 5 lit.  
Fr. 12.50

*Clichés au cinquième sauf exceptions indiquées.*



N<sup>o</sup> 332.

**Cruche à liqueur,**  
vieux argent.  
Fr. 21. —



N<sup>o</sup> 231/12.

**Service à liqueurs,** vieux argent, fr. 82.50  
**Cruche,** fr. 10. — pièce; **verre,** fr. 2.50 pièce.  
**Plateau** fr. 32.50



N<sup>o</sup> 518.

**Cruche à liqueur,**  
vieux argent.  
Fr. 12.50



N<sup>o</sup> 120/6.

**Service à liqueurs,** vieux argent, avec plateau.  
Fr. 46.50

**Carafon,**  
Fr. 16.50

**Verre,** pièce,  
Fr. 2. —

**Plateau,**  
Fr. 18. —



N<sup>o</sup> 8.

**Presse-citron,** vieux argent.  
Fr. 11. —



N<sup>o</sup> 98/6. — **Service à liqueurs,** vieux argent,  
gobelets intérieur doré, avec plateau,  
Fr. 62.50

**Carafon,**  
Fr. 23. —

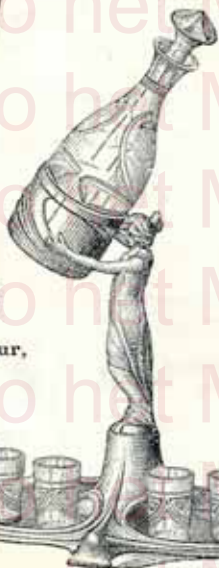
**Gobelet,** pièce,  
Fr. 3. —

**Plateau,**  
Fr. 21.50



N<sup>o</sup> 331.

**Cruche à liqueur,**  
vieux argent.  
Fr. 15. —



N<sup>o</sup> 532.

**Cruche à liqueur,**  
vieux argent.  
Fr. 12.50



N<sup>o</sup> 1k.

**Etiquette pour bouteille,**  
vieux argent.  
Fr. 1.50



N<sup>o</sup> 8,0,2 Lit.  
**Cruche à liqueur,**  
vieux argent.  
Fr. 10. —



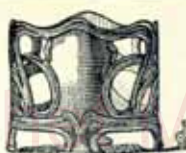
N<sup>o</sup> 168/6. **Service à liqueurs,** vieux argent,  
Fr. 45. —



N<sup>o</sup> 532u/6. **Service à liqueurs,** vieux argent,  
Fr. 32.50



No 358.  
Porte-bouteille,  
vieil argent.  
Fr. 10.—



No 48.  
Porte-bouteille,  
vieil argent.  
Fr. 8.—



No 15.  
Porte-bouteille,  
vieil argent.  
Fr. 6.50



No 27.  
Porte-bouteille,  
vieil argent.  
Fr. 8.50



No 232.  
Gobelet,  
vieil arg.,  
int. doré.  
Fr. 10.—



No 81/6. — Service à vin, vieil argent, tout métal. Gobelets int. doré, fr. 137.—

Carafe, fr. 41.—

Gobelet, fr. 8.50

Plateau, 53 cm, fr. 45.—



No 23.  
Gobelet,  
vieil arg.,  
int. doré.  
Fr. 11.—



No 265.  
Gobelets, vieil argent,  
Fr. 8.—



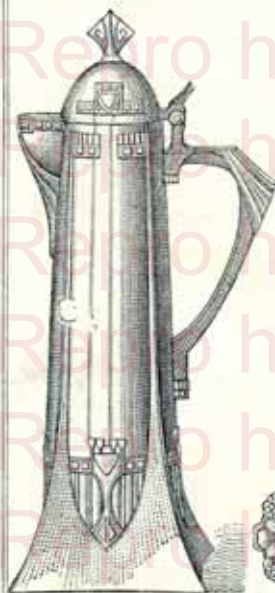
No 69.  
Gobelets, vieil argent, intérieur doré.  
Fr. 7.—



No 184k/0,15 litre.  
Gobelets, vieil argent, intérieur doré.  
Fr. 7.50



No 79b.  
Gobelets, vieil argent, intérieur doré.  
Fr. 8.—



No 144/1,8 litre.  
Cruche à vin,  
vieil argent.  
Fr. 60.—



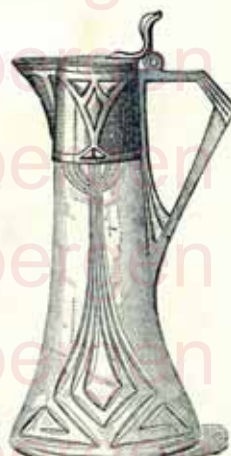
No 115c.  
Verre à liqueur,  
vieil argent,  
int. doré,  
pièce 4.25



No 309/0,6 litre.  
Cruche à vin,  
vieil argent,  
cristal taillé.  
Fr. 30.—



No 115a.  
Verre à liqueur,  
vieil argent,  
int. doré,  
pièce 4.25



No 181a/0,9 litre.  
Cruche à vin,  
vieil arg.,  
cristal taillé.  
Fr. 25.—



No 324. — Plateaux à vin, vieil argent.  
26 cm, fr. 11.— 37 cm, fr. 16.— 47 cm, fr. 21.—



N<sup>o</sup> 332G.  
Gobelet,  
vieil argent,  
intérieur doré.  
Fr. 9. —



N<sup>o</sup> 129.  
Cruche à vin,  
vieil argent.  
Fr. 21. —



N<sup>o</sup> 94.  
Gobelet,  
vieil arg.,  
intér. doré.  
Fr. 7.50



N<sup>o</sup> 190. Cruche à vin, vieil arg.  
Fr. 40. —

N<sup>o</sup> 192.  
Cruche à vin, vieil argent.  
Fr. 55. —



N<sup>o</sup> 37. Porte-bouteille  
vieil argent.  
Fr. 8.50



131/34cm. Plateau à vin ou à liqueurs, vieil argent.  
Fr. 13. —



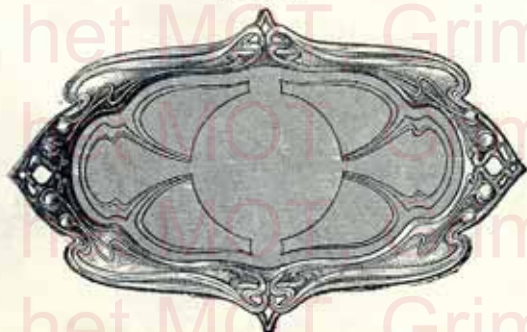
N<sup>o</sup> 90.  
Porte-bouteille, vieil argent.  
Fr. 8. —



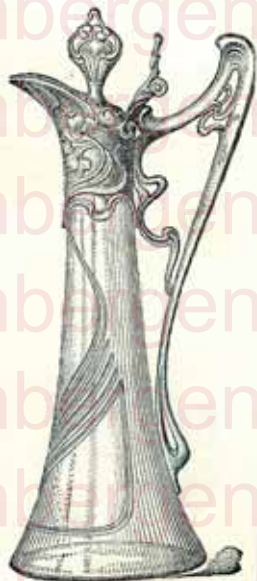
N<sup>o</sup> 214/34 cm. Plateau à vin ou à liqueurs, vieil argent.  
Fr. 14. —



N<sup>o</sup> 145K/4 lit.  
Cruche à vin, vieil arg.  
Fr. 35. —



N<sup>o</sup> 418/34 cm. Plateau à vin, ou à liqueurs, vieil argent.  
Fr. 18.50



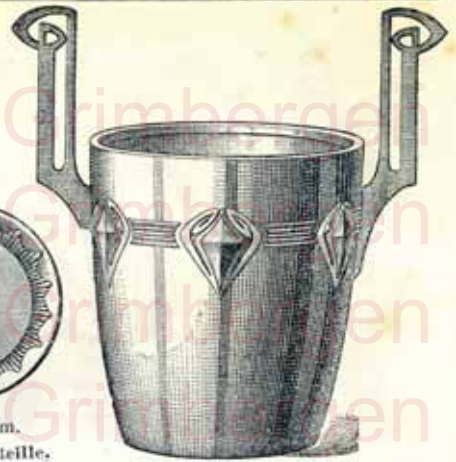
N<sup>o</sup> 308.  
Cruche à vin, vieil argent.  
Fr. 28.50



N<sup>o</sup> 92.  
Seau à champagne,  
vieux argent,  
Fr. 52.50



N<sup>o</sup> 73/13 cm.  
Dessous de bouteille,  
vieux argent, fr. 3.75



N<sup>o</sup> 232.  
Seau à champagne,  
vieux argent,  
Fr. 35. —



N<sup>o</sup> 113/13 cm.  
Dessous de bouteille,  
vieux argent, fr. 3.50



N<sup>o</sup> 201.  
Seau à champagne,  
vieux argent,  
Fr. 30. —



N<sup>o</sup> 24/13 cm.  
Dessous de bouteille,  
vieux argent, fr. 3.50



N<sup>o</sup> 2c.  
Seau à champagne, nickelé,  
Fr. 12.50



N<sup>o</sup> 129/17 cm.  
Dessous de bouteille,  
vieux argent, fr. 6.25



N<sup>o</sup> 15. — Seau à champagne, vieux argent.  
Fr. 50. —



N<sup>o</sup> 129/20 cm.  
Dessous de bouteille,  
vieux argent, fr. 8.50



N<sup>o</sup> 1. Chariot à vin, nickelé, o<sup>u</sup> métal guill. fr. 32.50  
" argenté, " " fr. 42.50



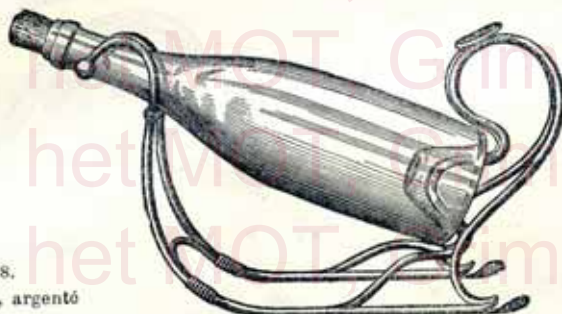
N<sup>o</sup> 28.  
Chariot à vin, viell argent.  
Fr. 47.50.



N<sup>o</sup> 10.  
Ciseaux à raisins, argentés.  
Fr. 6.50



N<sup>o</sup> 8.  
Casse-noix, argenté nickelé, fr. 4.50



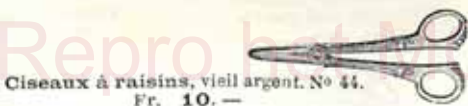
N<sup>o</sup> 11.  
Chariot à vin, argenté poll.  
Fr. 13.—



N<sup>o</sup> 2.  
Casse-noix, argenté.  
Fr. 4.—



N<sup>o</sup> 95-K.  
Ciseaux à raisins, viell arg.  
Fr. 8.—



Ciseaux à raisins, viell argent. N<sup>o</sup> 44.  
Fr. 10.—



N<sup>o</sup> 28. Ciseaux à raisins, viell argent.  
Fr. 8.50



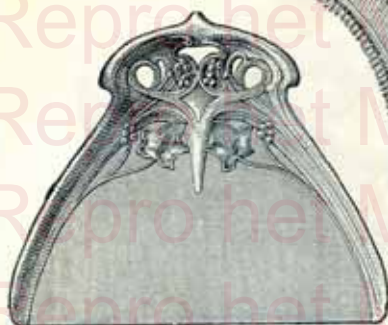
N<sup>o</sup> 1. Casse-Noix.  
Fr. 4.—  
nickelé, " 3.—  
plus petit, " 2.50  
nickelé, " 2.—



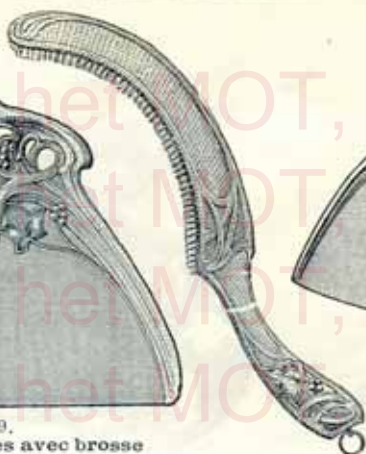
N<sup>o</sup> 4077/78.— Ramasse-miettes, nick. guill. avec brosse.  
Fr. 12.—

N<sup>o</sup> 240/41.— Ramasse-miettes, nick. guill. avec brosse.  
Fr. 11.—

N<sup>o</sup> 29.  
Brosse, vieil argent,  
Fr. 14.25



N<sup>o</sup> 29.  
Ramasse-miettes avec brosse  
vieil argent,  
Fr. 28.50

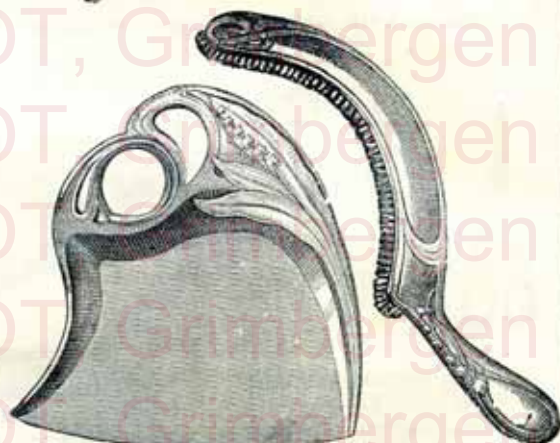


N<sup>o</sup> 19.  
Ramasse-ailettes avec brosse,  
vieil argent,  
Fr. 17.50

N<sup>o</sup> 19.  
Brosse vieil  
argent,  
Fr. 8.75

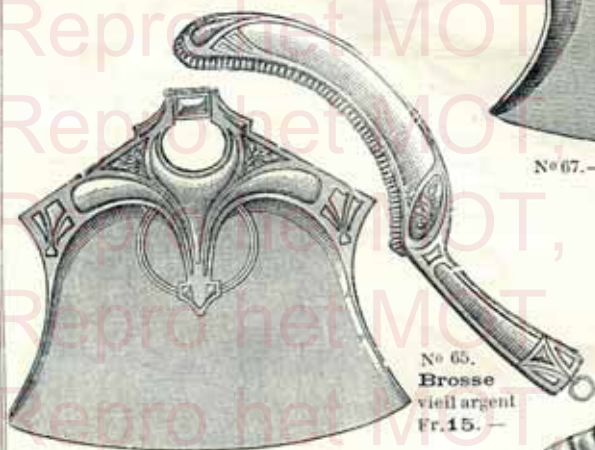


N<sup>o</sup> 129.  
Pelle à miettes, vieil argent,  
Fr. 9. —



N<sup>o</sup> 67.— Ramasse-miettes avec  
brosse vieil argent,  
Fr. 30. —

N<sup>o</sup> 67.  
Brosse, vieil  
argent,  
Fr. 15. —



N<sup>o</sup> 65.  
Ramasse-miettes avec brosse  
vieil argent,  
Fr. 30. —

N<sup>o</sup> 65.  
Brosse  
vieil argent  
Fr. 15. —



N<sup>o</sup> 46.  
Brosse vieil  
argent,  
Fr. 15.75



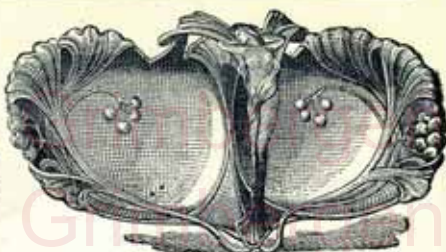
N<sup>o</sup> 167.  
Pelle à miettes vieil argent,  
Fr. 9. —

N<sup>o</sup> 46. — Ramasse-miettes avec brosse,  
vieil argent, fr. 31.50

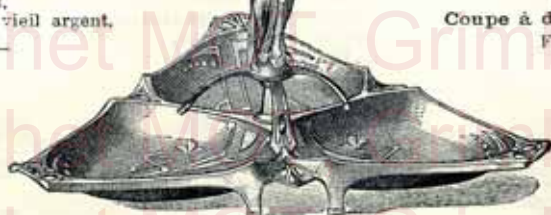




N<sup>o</sup> 418/3.  
Coupe à dessert, vieil argent.  
Fr. 25. —



N<sup>o</sup> 80/2.  
Coupe à dessert, vieil argent.  
Fr. 20. —



N<sup>o</sup> 53p/3.  
Coupe à dessert, vieil argent.  
Fr. 50. —



N<sup>o</sup> 18c.  
Fourchette à bonbons,  
vieil arg., dents dorées.  
Fr. 1.75



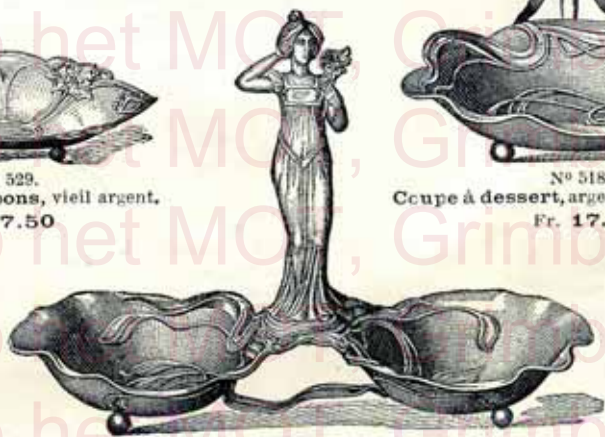
N<sup>o</sup> 7.  
Fourchette à bonbons,  
argentée.  
Fr. 1. —



N<sup>o</sup> 529.  
Coupe à bonbons, vieil argent.  
Fr. 7.50



N<sup>o</sup> 518/1.  
Coupe à dessert, argentée, intérieur doré.  
Fr. 17. —



N<sup>o</sup> 518p/2. — Ravier, vieil argent.  
Fr. 45. —



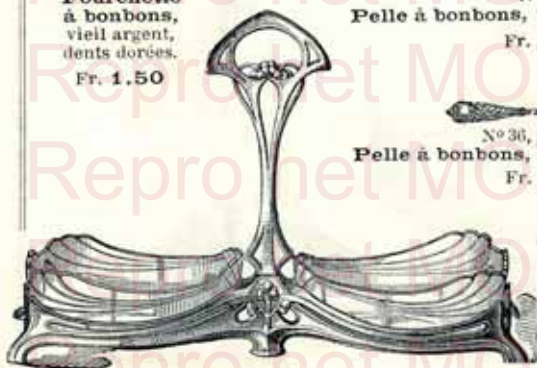
N<sup>o</sup> 24.  
Fourchette à bonbons,  
vieil argent,  
dents dorées.  
Fr. 1.50



N<sup>o</sup> 36.  
Pelle à bonbons, vieil argent, bout doré.  
Fr. 3. —



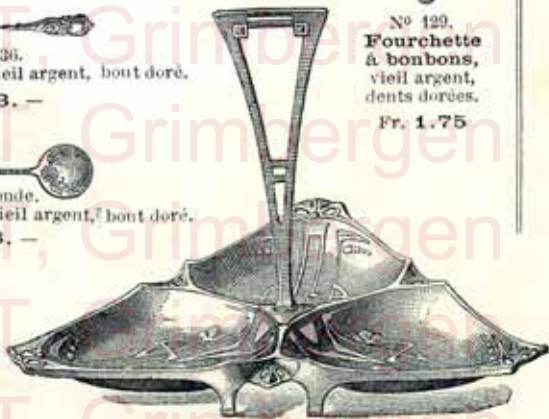
N<sup>o</sup> 129.  
Fourchette à bonbons,  
vieil argent,  
dents dorées.  
Fr. 1.75



N<sup>o</sup> 452/2.  
Ravier, vieil argent.  
Fr. 32.50



N<sup>o</sup> 36, ronde.  
Pelle à bonbons, vieil argent, bout doré.  
Fr. 3. —



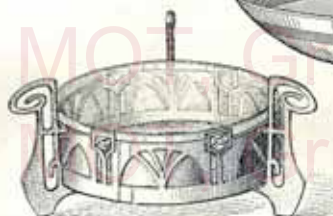
N<sup>o</sup> 53a/3.  
Coupe à dessert, vieil argent,  
Fr. 40. —



N<sup>o</sup> 377. — Corbeille à fruits, vieil argent  
intérieur cristal taillé,  
17 cm., fr. 25. —  
24 cm., fr. 38.50



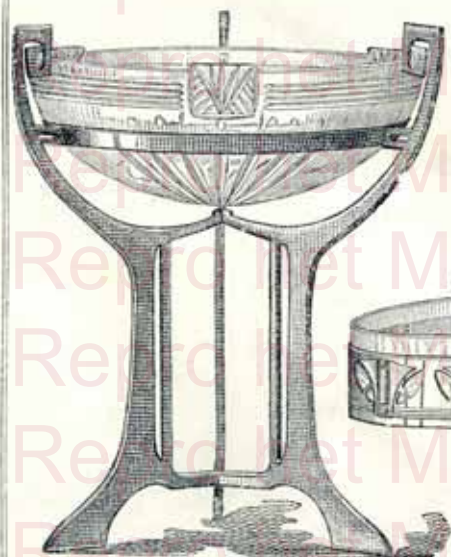
N<sup>o</sup> 115.1. — Milieu de table, vieil argent.  
Fr. 47.50.



N<sup>o</sup> 152A.  
Corbeille à fruits, vieil argent,  
21 cm. fr. 31. —  
15 cm. fr. 22. —



N<sup>o</sup> 124.1.  
Milieu de table, vieil argent,  
Fr. 43.50.



N<sup>o</sup> 343A.  
Coupe à fruits, vieil argent, cristal taillé.  
Fr. 56. —



N<sup>o</sup> 745.  
Corbeille à fruits  
vieil argent,  
intérieur cristal.  
20 cm. fr. 20. —  
26 cm. fr. 25. —  
32 cm. fr. 35. —



N<sup>o</sup> 593.  
Coupe à fruits, vieil argent,  
Fr. 56. —



N<sup>o</sup> 152.  
Coupe à fruits, vieil argent,  
Fr. 30. —

N<sup>o</sup> 294 a. — Coupe à fruits,  
vieil argent, cristal taillé.  
Fr. 41.50

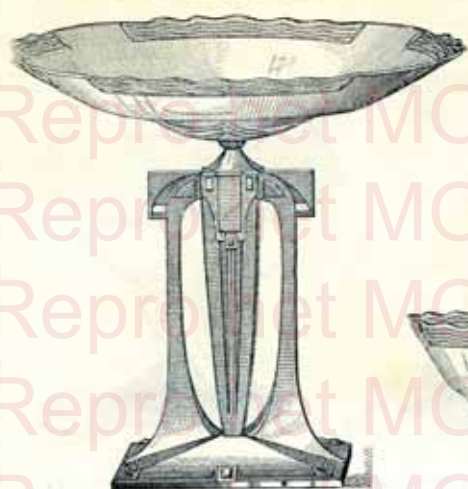
N<sup>o</sup> 352 a. — Coupe à fruits,  
vieil argent, intérieur doré.  
Fr. 37.50



N<sup>o</sup> 135 p/1.  
Milieu de table, vieil argent,  
Fr. 36. —

N<sup>o</sup> 303. — Coupe à fruits,  
vieil argent, cristal taillé.  
Fr. 137.50

N<sup>o</sup> 168 1. — Milieu de table,  
vieil argent, cristal taillé,  
Fr. 45. —



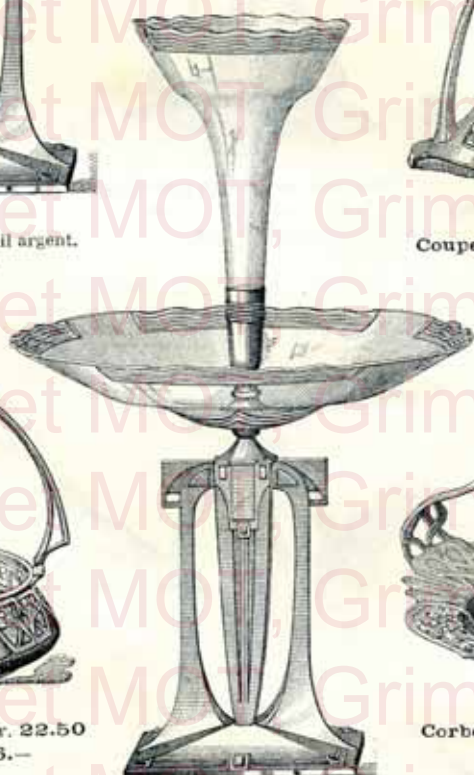
N<sup>o</sup> 244A.  
Coupe à fruits, vieil argent.  
Fr. 37.50



N<sup>o</sup> 168A.  
Coupe à fruits, vieil argent.  
Fr. 35. —



N<sup>o</sup> 252/17 cm.  
Corbeille, vieil argent. Fr. 22.50  
Intérieur doré. Fr. 26. —



N<sup>o</sup> 244/1.  
Milieu de table, vieil argent.  
Fr. 45. —



N<sup>o</sup> 192m.  
Corbeille, vieil argent. Fr. 23.50  
sans anse. Fr. 16. —



N<sup>o</sup> 429, 26 cm.  
Corbeille, vieil argent.  
Fr. 15.50



N<sup>o</sup> 357, 35 cm.  
Corbeille, vieil argent.  
Fr. 20. —

*Clichés au cinquième, sauf exceptions indiquées.*



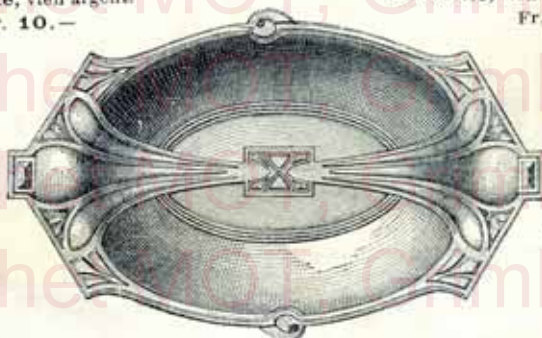
N<sup>o</sup> 147/23 cm.  
Corbeille, vieil argent.  
Fr. 10.—



N<sup>o</sup> 283 H/23 cm.  
Corbeille, vieil argent, intérieur doré.  
Fr. 30.—



N<sup>o</sup> 221/15 cm.  
Corbeille à bonbons,  
vieil argent, intér. doré.  
Fr. 10.50



N<sup>o</sup> 365/37 cm.  
Corbeille, vieil argent.  
Fr. 22.50.



N<sup>o</sup> 221/12 cm.  
Corbeille à bonbons,  
vieil argent, intér. doré.  
Fr. 7.50



N<sup>o</sup> 3-33.  
Corbeille, nickelée.  
Fr. 3.50



N<sup>o</sup> 4637.  
Corbeille, nickelée.  
Fr. 4.50



N<sup>o</sup> 280k. — Corbeille à sucre,  
argentée, intérieur doré.  
Fr. 12.50



N<sup>o</sup> 458/41 cm.  
Corbeille, vieil argent.  
Fr. 31.—



N<sup>o</sup> 2860.  
Corbeille, nickelée.  
Fr. 3.50



N<sup>o</sup> 1507 II. — Corbeille, nickelée.  
Fr. 8.—



N<sup>o</sup> 3297. — Corbeille, nickelée.  
Fr. 6.50



N<sup>o</sup> 329. — Corbeille, vieil argent.  
Fr. 17.50



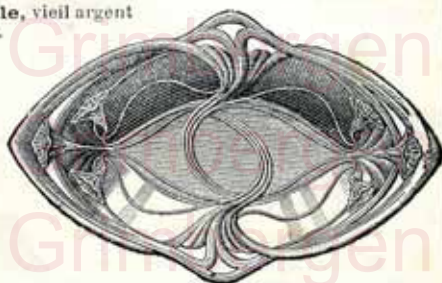
N<sup>o</sup> 390/24 cm. — Corbeille, vieil argent.  
Fr. 16.—



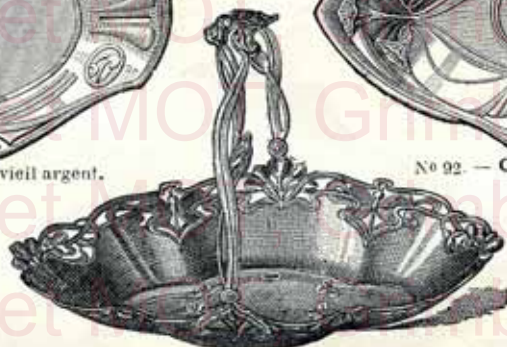
N<sup>o</sup> 46, ovale. — Corbeille, vieil argent  
Fr. 32.50.



N<sup>o</sup> 393/31 cm. — Corbeille, vieil argent.  
Fr. 23.—



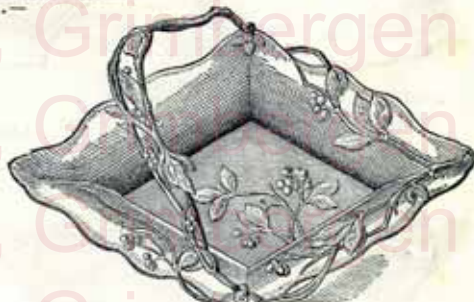
N<sup>o</sup> 92. — Corbeille, vieil argent,  
Fr. 14.50



N<sup>o</sup> 167 H, ovale. — Corbeille, vieil argent.  
Fr. 30.—



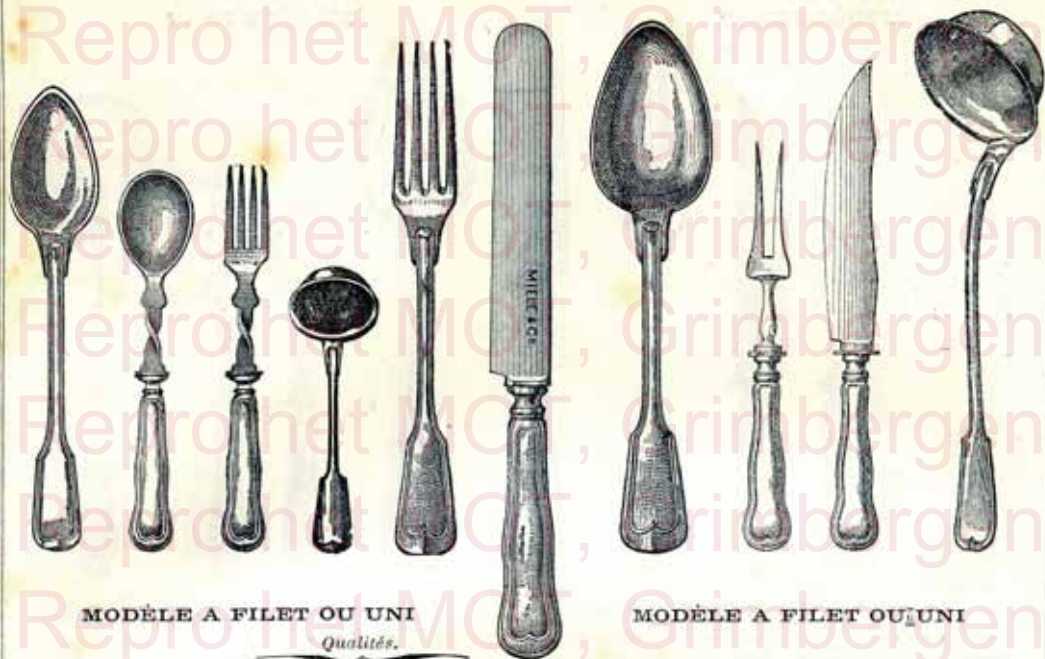
N<sup>o</sup> 392/33 cm. — Corbeille, vieil argent.  
Fr. 16.—



N<sup>o</sup> 107/31 cm. — Corbeille, vieil argent.  
Fr. 18.50

*Les clichés des couverts de table 1/3 grandeur naturelle, les autres pièces 1/5.*

MODÈLE A FILET.



MODÈLE A FILET OU UNI

*Qualités.*

Couverts de table.	Bonne	1 <sup>re</sup>	Extra
Cuillers . . . . . la douz.	fr. 30.—	33.—	39.—
Fourchettes. . . . . »	fr. 30.—	33.—	39.—
Couteaux . . . . . »	fr. —	33.—	39.—
<b>Couverts à dessert.</b>		<i>1<sup>re</sup></i>	<i>Extra</i>
Cuillers . . . . . la douz.	fr. 27.—		33.—
Fourchettes. . . . . »	fr. 27.—		33.—
Couteaux . . . . . »	fr. —		33.—

MODÈLE A FILET OU UNI

Service à découper à filet ou uni . . .Fr.	12.—
» « salade » » . . . . . »	8.50
Cuiller à sauce » » . . . . . »	6.—
» légumes » » moyenne.	7.—
Louche » » grande.	11.—
» » moyenne.	10.—
Manche à gigot . . . . . »	9.50
<b>Ecrins (voir pages 33-34-35-36).</b>	

MODÈLE UNI



MODÈLE UNI

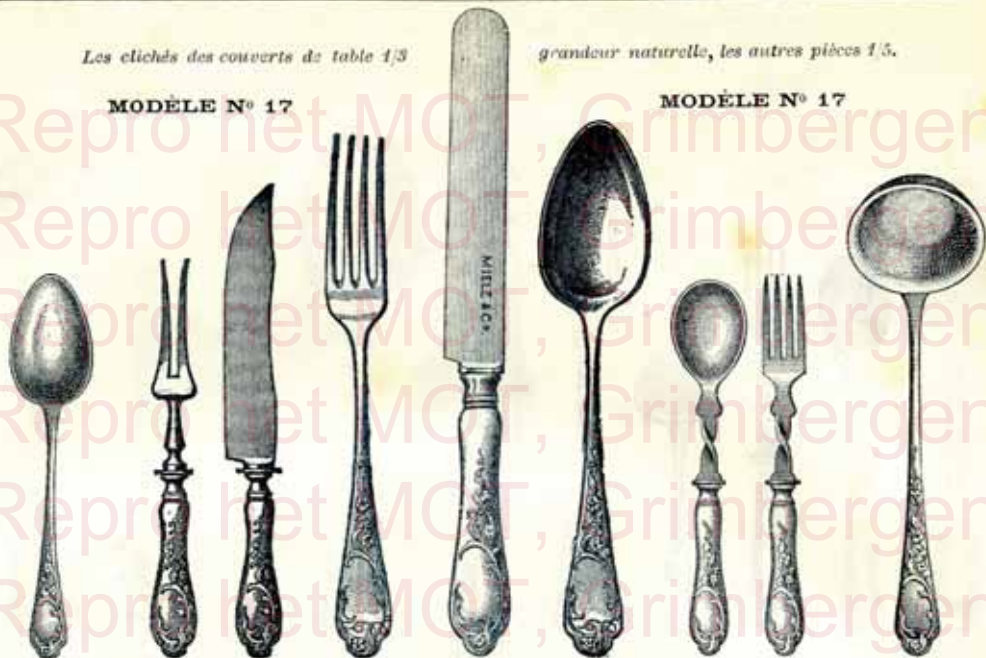


Les clichés des couverts de table 1/3

grandeur naturelle, les autres pièces 1/3.

MODELE N<sup>o</sup> 17

MODELE N<sup>o</sup> 17



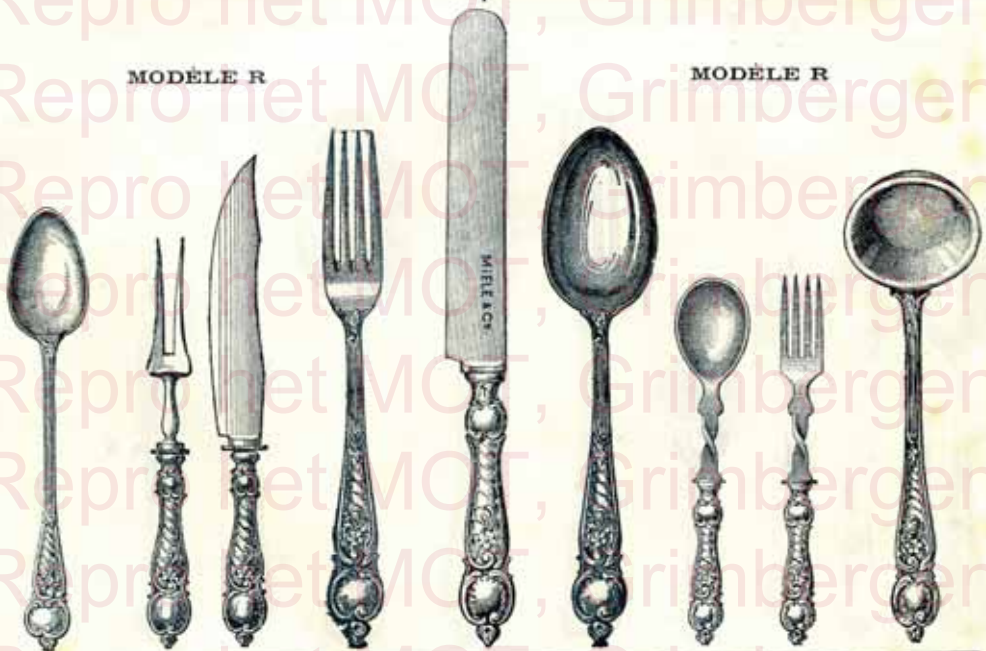
Couverts de table.	Modèle R.	Modèle N <sup>o</sup> 17.
Cuillers . . . la douz.	fr. 42. —	42. —
Fourchettes . . . "	fr. 42. —	42. —
Couteaux . . . "	fr. 42. —	42. —
<b>Couverts à dessert.</b>		
Cuillers . . . la douz.	fr. 36. —	33. —
Fourchettes . . . "	fr. 36. —	33. —
Couteaux . . . "	fr. 36. —	33. —

	Modèle R.	Modèle N <sup>o</sup> 17.
Service à découper . . . fr.	15. —	15. —
" à salade . . . fr.	19. —	11. —
Cuiller légumes . . . fr.	9.50	8. —
Louche, grande . . . fr.	14. —	14. —
" moyenne . . . fr.	12. —	12. —

Ecrins (voir pages 33-34-35-36).

MODELE R

MODELE R





Clichés des couverts de table, cuill. à café et cuill.

à moka, 1/3 grandeur naturelle, les autres 1/5.

MODELE 44

MODELE 44

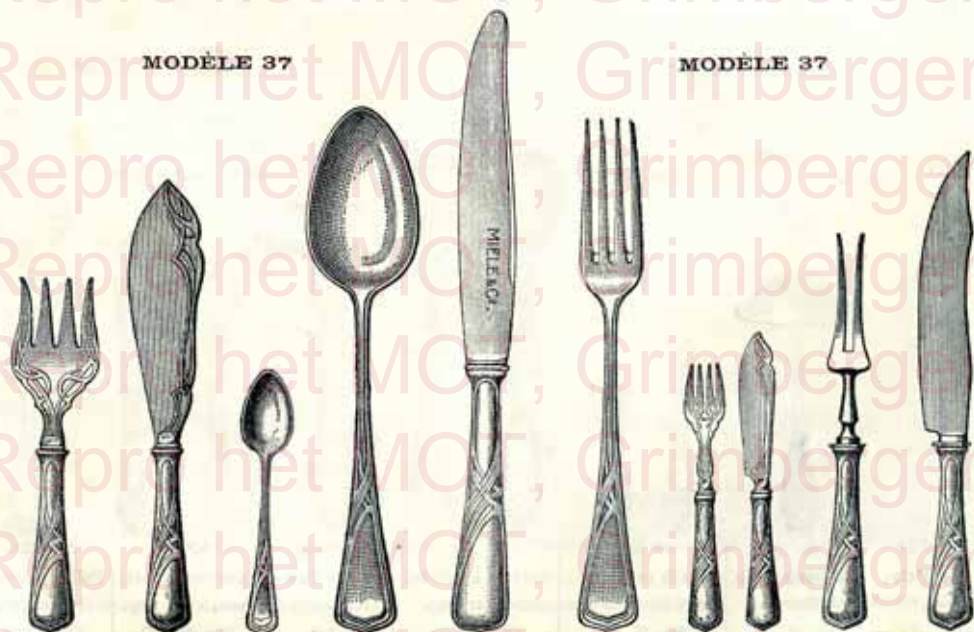


		No 44		No 37				No 44		No 37	
Cuillers de table	la douz.	fr. 60.	fr. 42.			Fourchettes à huîtres.	la douzaine	fr. 24.	fr. 24.		
Fourchettes de table	"	" 60.	" 42.			Louche (m. 6.)	"	" 15.	" 12.50		
Couteaux de table	"	" 60.	" 42.			Cuiller à légumes (k. 3)	"	" 8.50	" 7.		
Cuillers dessert	"	" 48.	" 33.			Cuiller à sauce	"	" 8.	" 6.		
Fourchettes dessert	"	" 48.	" 33.			Service à découper	"	" 17.50	" 13.50		
Couteaux dessert	"	" 48.	" 33.			Service à salade	"	" 12.50	" 9.		
Cuillers à café	"	" 30.	" 21.			Service à poisson	"	" 25.	" 20.		
Cuillers à moka, intérieur doré	"	" 21.	" 18.			Couvert à poisson	"	" 12.	" 9.		
Cuillers à crème, dorées	"	" 39.	" 27.			Couvert à fromage	"	" 10.	" 8.		
						Cuiller à crème, grande, cuilleron doré.	"	" 8.	" 5.		

Ecrins (voir pages 33, 34, 35, 36.)

MODELE 37

MODELE 37



Clichés du couvert de table, 1/3 grandeur naturelle, les autres 1/5.

MODÈLE N<sup>o</sup> 29.

MODÈLE N<sup>o</sup> 29.



N<sup>o</sup> 29k.  
Cullier à légumes  
vieil arg.

Fr. 9. —



N<sup>o</sup> 29.  
Service à poisson,  
vieil argent.

Fr. 21. —



N<sup>o</sup> 29.  
Couverts de table, vieil argent.



N<sup>o</sup> 29.  
Service à découper,  
vieil argent.



Fr. 15. —



N<sup>o</sup> 29m/6.  
Louche,  
vieil argent

Fr. 13. —



N<sup>o</sup> 129.  
Fourchette à pâtisserie,  
vieil argent.

la douzaine, fr. 30. —

Cuillers de table, la douz., fr. 45. —

Fourchettes " " 45. —

Couteaux " " 45. —

Cuillers dessert, la douz., 39. —

Fourchettes " " 39. —

Couteaux " " 39. —



N<sup>o</sup> 29.  
Cullier à café, vieil argent,  
la douzaine, fr. 24. —



N<sup>o</sup> 29.  
Pelle à manger, vieil argent.

Fr. 3. —



N<sup>o</sup> 29.  
Cullier à moka,  
vieil argent, int. doré,  
la douz., fr. 18. —



N<sup>o</sup> 29.  
Affiloir,  
vieil argent.

Fr. 9. —



N<sup>o</sup> 29.  
Culliers à sauce,  
vieil argent.

Fr. 6. —



N<sup>o</sup> 29.  
Conv. à tarte, vieil  
arg. bouts dorés.

Fr. 6. —



N<sup>o</sup> 29a.  
Service à salade,  
vieil argent.

Fr. 9.50



N<sup>o</sup> 29.  
Manche à gigot  
vieil argent.

Fr. 11. —



N<sup>o</sup> 29.  
Convert à poisson,  
vieil arg.

Fr. 8.50



N<sup>o</sup> 29.  
Pelle à poisson,  
vieil argent.

Fr. 7.25



N<sup>o</sup> 2176.

Couv. à beurre et fromage N<sup>o</sup> 29a  
vieux argent, lames dorées,  
avec écrin, fr. 11.50



N<sup>o</sup> 3002.

Couvert d'enfant 117k, vieux argent,  
en écrin, fr. 12.50



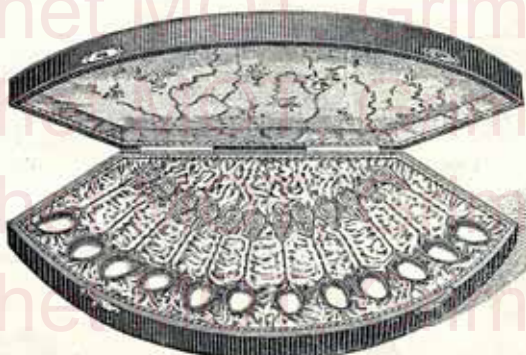
N<sup>o</sup> 3044, 2.

2 Fourch. à hors-d'œuvres.  
N<sup>o</sup> 144, vieux argent,  
avec écrin fr. 8.50



N<sup>o</sup> 129k/18.

Couvert d'enfant.  
vieux argent.  
Fr. 9. —



N<sup>o</sup> 104/18.

Couvert d'enfant,  
vieux argent.  
Fr. 6.25

N<sup>o</sup> 1014/12. — Écrin, avec 12 cuillers à moka N<sup>o</sup> 2,  
vieux argent, cuillerons dorés.  
Fr. 28. —



N<sup>o</sup> 2133.

Couteau à tarte N<sup>o</sup> 93a, vieux argent, avec écrin.  
Fr. 12.50.



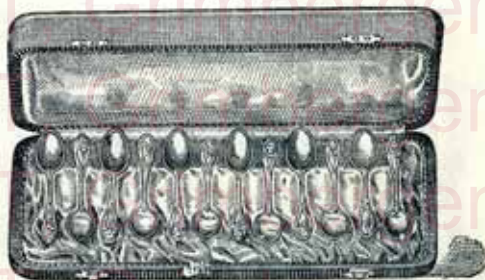
N<sup>o</sup> 2135.

Pelle à tarte N<sup>o</sup> 92, vieux argent, avec écrin.  
Fr. 11. —



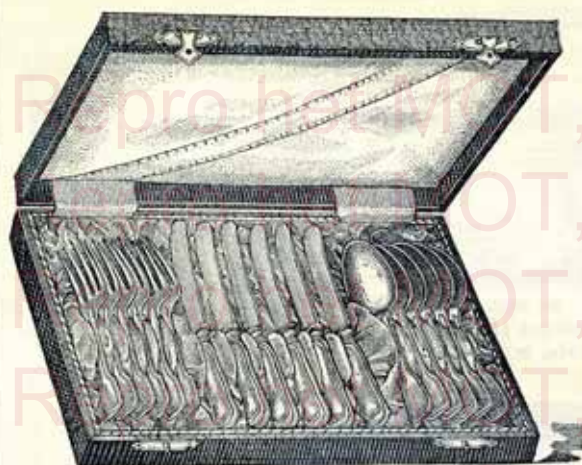
N<sup>o</sup> 2139.

Pelle à tarte, N<sup>o</sup> 44, vieux argent, avec écrin.  
Fr. 16. —



N<sup>o</sup> 2011/12. IIa.

12 Cuillers à moka, N<sup>o</sup> 29, vieux argent, avec écrin.  
Fr. 16.50



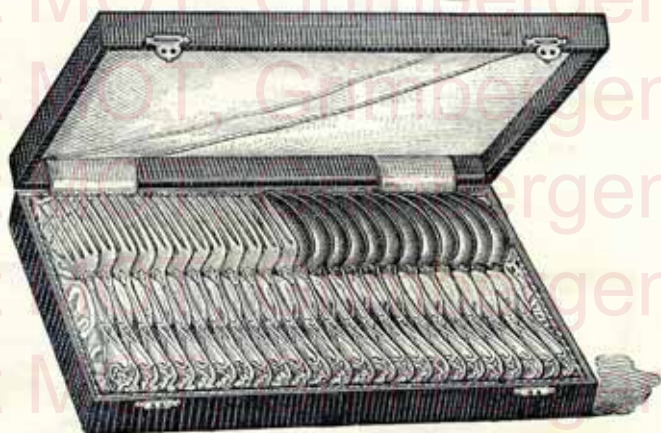
6 couverts de table, n<sup>o</sup> B, la qualité } en écrin IIa,  
6 couteaux de table, n<sup>o</sup> B, " }  
Fr. 65. —



Écrin 1018/12 IIa.  
Pince à sucre 46, intérieur doré et 12 cuillers  
à moka 46, vieil argent, en écrin.  
Fr. 24.50.



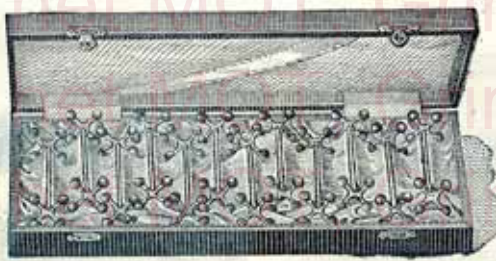
12 cuillers à café n<sup>o</sup> B P, avec écrin.  
Fr. 11.50



N<sup>o</sup> 1942.  
12 couverts de table N<sup>o</sup> 29, vieil argent, en écrin.  
Fr. 96. —



Gobelet d'enfant, n<sup>o</sup> 1 K.  
gülloché, avec écrin.  
Fr. 6.50



12 porte-couteau, n<sup>o</sup> 1K, avec écrin.  
Fr. 10.20



2 anneaux de serviette, n<sup>o</sup> 76.  
vieil argent, intér. doré, avec écrin.  
Fr. 9.50



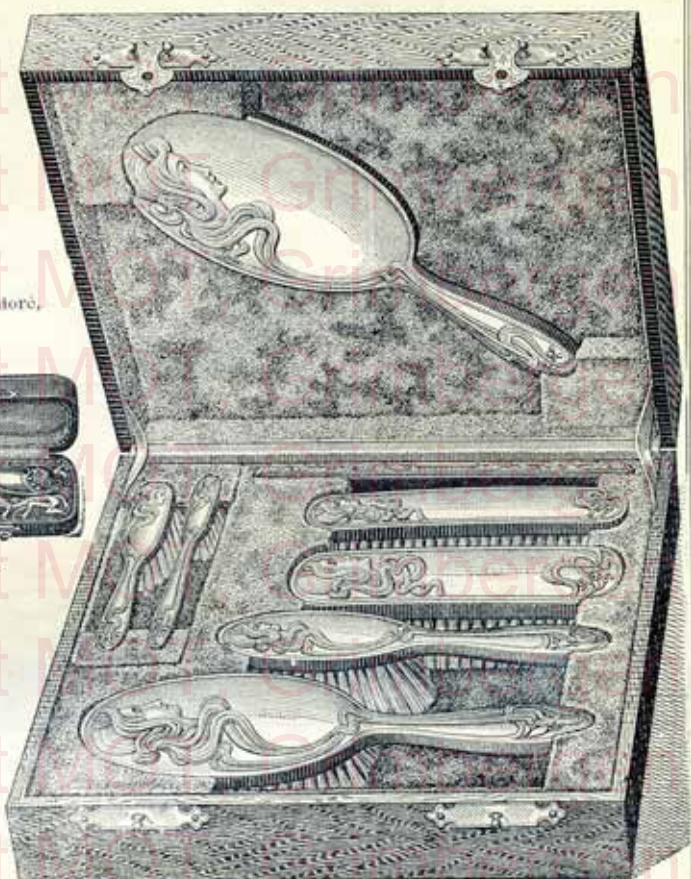
Gobelet n° 137, vieil argent, inter. doré, avec écrin, fr. 12. —



N° 2132 IIIA. — Couteau à tarte n° 29, vieil argent, avec écrin, Fr. 10.50



Tasse, n° 137, vieil arg., int. doré et cuill. n° 17, avec écrin, fr. 22. —



N° 1638.

Garniture de toilette n° 20, vieil argent, 8 pièces, avec écrin, Fr. 130. —

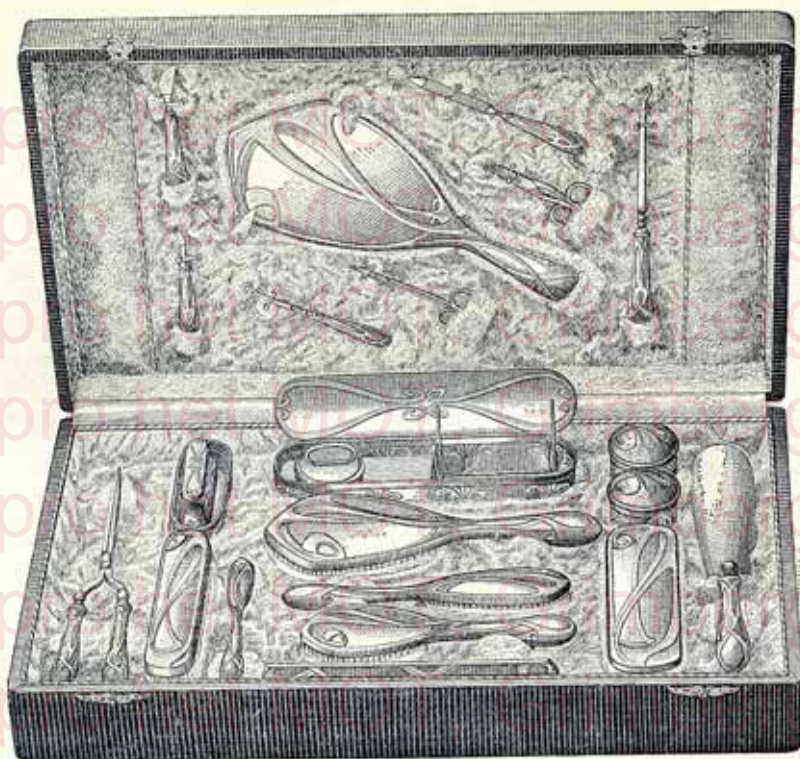
1 glace à main	fr. 20. —
1 grande brosse à tête	" 21. —
1 brosse à poudre	" 11. —
1 brosse à habits	" 16. —
1 brosse à chapeaux	" 10. —
1 brosse à dents	" 7.50
1 brosse à ongles	" 7.50
1 peigne	" 6. —
1 écrin	" 31. —



N° 2087. — Service à salade 137, avec écrin, Fr. 13.50



N° 2046. — Service à découper n° 29, avec écrin, Fr. 20. —



N<sup>o</sup> 1616. — Garniture de toilette 109, vieil argent, 21 pièces, avec écrin  
Fr. 300. —

1 glace à main . . . . .	fr. 25. —	2 boîtes à pommade . . . . .	fr. 18. —
1 petite brosse à tête . . . . .	" 22.50	1 ciseaux à angles . . . . .	" 6. —
1 brosse à poudre . . . . .	" 15. —	1 ciseaux à cils . . . . .	" 5.50
1 brosse à chapeaux . . . . .	" 15. —	1 couteau à angles . . . . .	" 6. —
1 brosse à habits . . . . .	" 25. —	1 lime à angles . . . . .	" 7.50
1 brosse à dents . . . . .	" 7.50	1 coupe-cors . . . . .	" 6. —
1 brosse à ongles . . . . .	" 10. —	1 tire-bouton gants . . . . .	" 4.50
1 peigne . . . . .	" 7.50	1 tire-bouton . . . . .	" 6. —
1 lampe à friser . . . . .	" 35. —	1 chausse-pied . . . . .	" 18. —
1 fer à friser . . . . .	" 9. —	1 écrin . . . . .	" 31. —
1 polissoir à ongles avec boîte . . . . .	" 20. —		



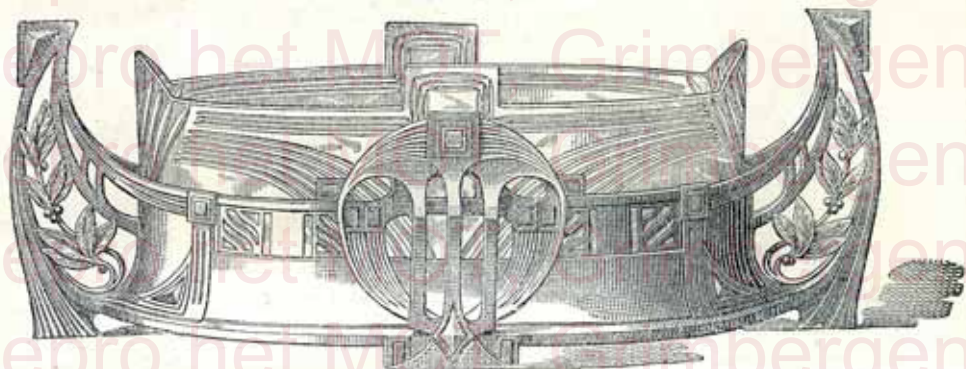
N<sup>o</sup> 2057.  
Service à poisson N<sup>o</sup> 144, vieil argent, avec écrin.  
Fr. 21.50



N<sup>o</sup> 1053/IIA.  
Service à poisson N<sup>o</sup> 5, vieil argent, avec écrin  
Fr. 19.50



N<sup>o</sup> 345/48 cm.  
Jardinière vieil argent, fr. 50. —



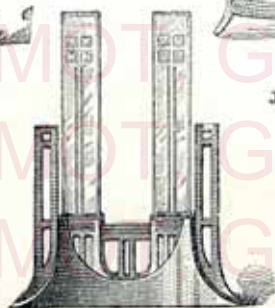
N<sup>o</sup> 365/59 cm.  
Jardinière vieil argent, fr. 150. —



N<sup>o</sup> 590/30 cm.  
Jardinière, vieil argent,  
Fr. 22 50



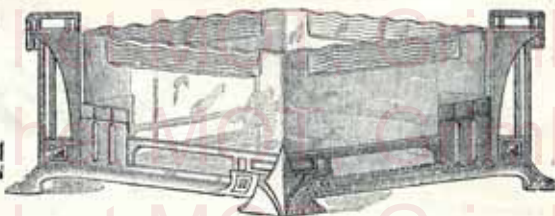
N<sup>o</sup> 352/31 cm.  
Jardinière vieil argent,  
Fr. 25. —



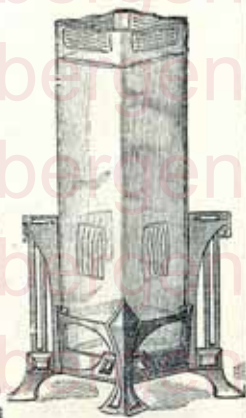
N<sup>o</sup> 444/2  
Vase vieil argent. Fr. 16. —



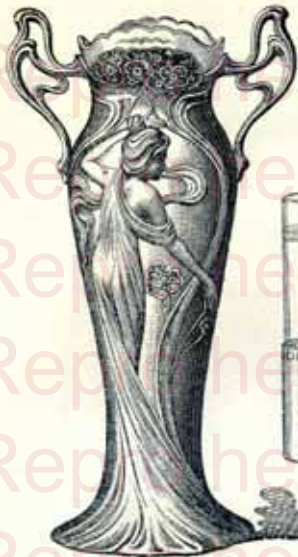
N<sup>o</sup> 384A  
Vase vieil argent,  
Fr. 20. —



N<sup>o</sup> 384/35 cm.  
Jardinière vieil argent.  
Fr. 37.50



N<sup>o</sup> 384A  
Vase vieil argent  
Fr. 20. —



N<sup>o</sup> 331A/45 cm.  
Vase vieil argent.  
Fr. 62.50



N<sup>o</sup> 93.

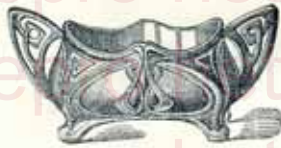
Vase vieil argent,  
13 cm. fr. 10. — 24 cm. fr. 22.50  
29 cm. fr. 37.50



N<sup>o</sup> 331B/35 cm.  
Vase vieil argent.  
Fr. 62.50



N<sup>o</sup> 130/29 cm.  
Jardinière avec vases vieil argent,  
Fr. 30. —



N<sup>o</sup> 202K.  
Jardinière vieil argent.  
Fr. 18.50



N<sup>o</sup> 43.  
Vase vieil argent.  
Fr. 9. —



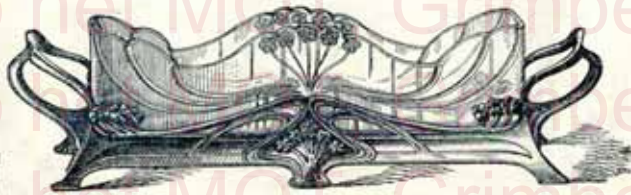
N<sup>o</sup> 457/27 cm.  
Jardinière vieil argent.  
Fr. 18.50



N<sup>o</sup> 163.  
Vase vieil argent.  
Fr. 18.50



N<sup>o</sup> 467/34 cm.  
Jardinière vieil argent.  
Fr. 25. —



N<sup>o</sup> 431/40 cm.  
Jardinière vieil argent.  
Fr. 37.50



N<sup>o</sup> 163A.  
Vase vieil argent.  
Fr. 18.50





N<sup>o</sup> 390.  
Vase, vieil argent,  
int. cristal,  
Fr. 9. —



N<sup>o</sup> 490.  
Jardinière, vieil argent,  
int. cristal,  
Fr. 11. —



N<sup>o</sup> 390.  
Vase, vieil argent  
int. cristal,  
Fr. 9. —



N<sup>o</sup> 241/41 cm.  
Vase, vieil argent,  
Fr. 50. —



N<sup>o</sup> 544.  
Jardinière, vieil argent, cristal taillé,  
Fr. 55. —



N<sup>o</sup> 241A/41 cm.  
Vase, vieil argent,  
Fr. 50. —



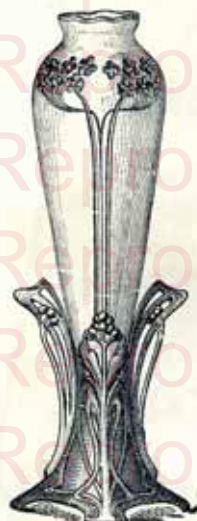
N<sup>o</sup> 231.  
Vase, vieil argent  
Fr. 8. —



N<sup>o</sup> 231A.  
Jardinière, vieil argent,  
Fr. 11.50



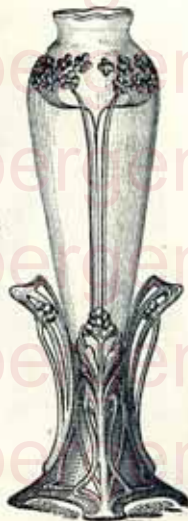
N<sup>o</sup> 231.  
Vase, vieil argent  
Fr. 8. —



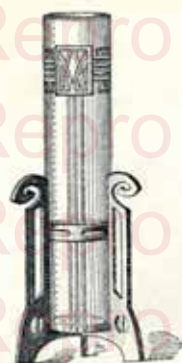
N<sup>o</sup> 252A/34 cm.  
Vase, vieil argent,  
Fr. 17.50



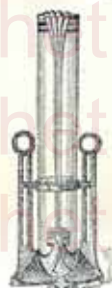
N<sup>o</sup> 252/39 cm.  
Jardinière, vieil argent,  
Fr. 31.50



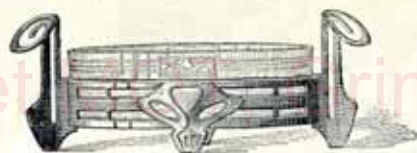
N<sup>o</sup> 252A/34 cm.  
Vase, vieil argent,  
Fr. 17.50

*Clichés au cinquième sauf exceptions indiquées.*

N<sup>o</sup> 443b.  
Vase vieil argent.  
Fr. 10.—



N<sup>o</sup> 692A.  
Vase vieil argent.  
Fr. 6.50



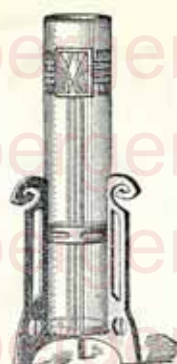
N<sup>o</sup> 343b.  
Jardinière vieil argent.  
Fr. 15.—



N<sup>o</sup> 602.  
Jardinière vieil argent.  
Fr. 12.50.



N<sup>o</sup> 692A.  
Vase vieil argent.  
Fr. 6.50



N<sup>o</sup> 443b.  
Vase vieil argent.  
Fr. 10.—



N<sup>o</sup> 302.  
Vase vieil argent.  
Fr. 150



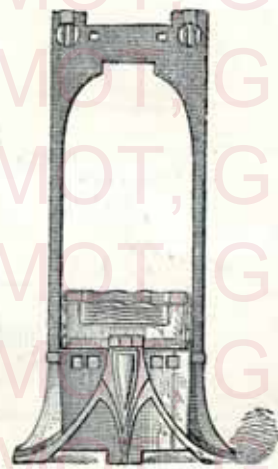
N<sup>o</sup> 73A.  
Jardinière  
vieil argent.  
Fr. 7.50



N<sup>o</sup> 73.  
Vase vieil argent.  
Fr. 3.—



N<sup>o</sup> 73.  
Vase vieil argent.  
Fr. 3.—



N<sup>o</sup> 443.  
Vase vieil argent.  
Fr. 27.50



N<sup>o</sup> 302A.  
Vase vieil argent.  
Fr. 150



279/21 cm.  
Coupe à cartes, vieil arg.  
Fr. 11.50.



N<sup>o</sup> 271/15 cm.  
Coupe à bijoux, vieil argent  
Fr. 6.—



279/21 cm.  
Coupe à cartes, vieil argent.  
Fr. 11.50.



N<sup>o</sup> 224.  
Coupe à bijoux,  
vieil argent.  
Fr. 2.50.



N<sup>o</sup> 274/12,5 cm.  
Coupe à bijoux,  
vieil argent.  
Fr. 4.—



N<sup>o</sup> 241/26 cm.  
Coupe à bijoux, vieil argent.  
Fr. 8.—

250/41 cm.  
Coupe à cartes,  
vieil argent.  
Fr. 23.—



N<sup>o</sup> 272/21 cm.  
Coupe à cartes, vieil argent.  
Fr. 9.—



N<sup>o</sup> 231/32 cm.  
Assiette décorative, vieil argent.  
Fr. 21.50.

454/17 cm. — Coupe à cartes,  
vieil argent.  
Fr. 8.50.



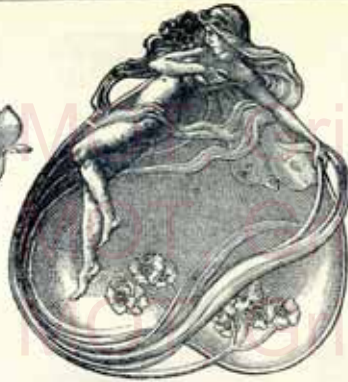
N<sup>o</sup> 218.  
Coupe à bijoux,  
vieil argent.  
Fr. 1.75.



N<sup>o</sup> 231a/32 cm.  
Assiette décorative, vieil argent.  
Fr. 21.50.



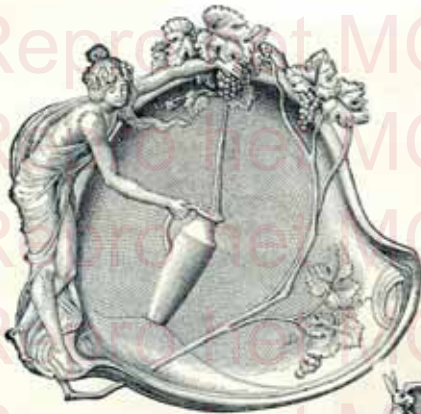
N<sup>o</sup> 246/30 cm.  
Coupe à cartes, vieil argent.  
Fr. 38.50.



N<sup>o</sup> 232/26 cm.  
Coupe à cartes, vieil argent.  
Fr. 15.50.



N<sup>o</sup> 247/21 cm.  
Coupe à cartes, vieil argent.  
Fr. 18.50.



N<sup>o</sup> 252/29 cm.  
Coupe à cartes, vieil argent.  
Fr. 18.50.



N<sup>o</sup> 200. Coupe à cartes, vieil argent.  
Fr. 22.50.



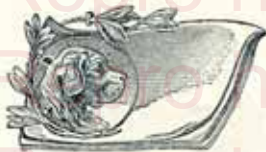
N<sup>o</sup> 273/12,5 cm.  
Coupe à bijoux,  
vieil argent.  
Fr. 4. —



N<sup>o</sup> 249/25 cm.  
Coupe à cartes,  
vieil argent.  
Fr. 13. —



N<sup>o</sup> 210/28 cm.  
Coupe à cartes,  
vieil argent.  
Fr. 8.50.



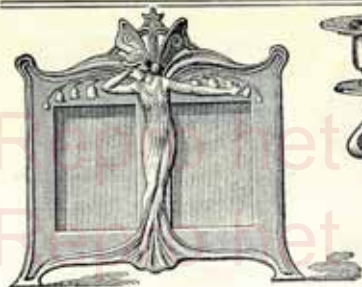
N<sup>o</sup> 275/17 cm.  
Coupe à bijoux, vieil arg.  
Fr. 6. —



N<sup>o</sup> 280/30 cm.  
Coupe à cartes, vieil argent. Fr. 17. —



N<sup>o</sup> 276/17 cm.  
Coupe à bijoux, vieil arg.  
Fr. 6. —



N<sup>o</sup> 33/2.

Cadre à photographies,  
vieil argent, fr. 12.50



N<sup>o</sup> 131/2.

Bout de table  
vieil argent,  
la paire, fr. 41.50



N<sup>o</sup> 90.

Cadre à photographie  
vieil argent, fr. 11. —



N<sup>o</sup> 94.

Bougeoir vieil argent,  
Fr. 10. —



N<sup>o</sup> 44/18 cm.

Chandelier vieil arg.  
la paire, fr. 40. —



N<sup>o</sup> 329/15 cm.

Chandelier  
vieil argent,  
la paire, fr. 16. —



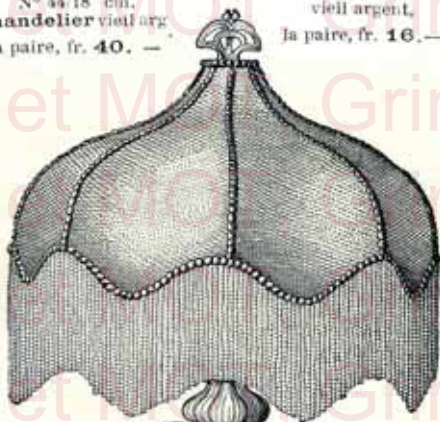
N<sup>o</sup> 252.

Bougeoir vieil argent,  
Fr. 12.50



N<sup>o</sup> 2562.

Chandelier nickelé,  
Fr. 6. —



N<sup>o</sup> 2217.

Chandelier nickelé,  
Fr. 3.50



N<sup>o</sup> 260/2. — Candélabre vieil arg.,

la paire, fr. 70. —



N. 169A.

Lampe électrique vieil arg.

Fr. 62.50



N<sup>o</sup> 269A/2. — Candélabre vieil arg.,

la paire, fr. 70. —



N<sup>o</sup> 147.  
Brosse à chapeaux, vieil argent.  
Fr. 10. —



N<sup>o</sup> 147.  
Brosse à habits, vieil argent.  
Fr. 15. —



N<sup>o</sup> 147.  
Brosse à poudre, vieil argent.  
Fr. 11. —



N<sup>o</sup> 147.  
Brosse à ongles, vieil argent.  
Fr. 7.50.



N<sup>o</sup> 147.  
Glace à main, vieil argent.  
Fr. 18.50



N<sup>o</sup> 147A.  
Boîte à poudre  
dentifrice.  
Fr. 10. —



N<sup>o</sup> 147.  
Brosse à dents, vieil argent.  
Fr. 7.50

N<sup>o</sup> 147A.  
Boîte à poudre  
vieil argent.  
Fr. 12. —



N<sup>o</sup> 147.  
Brosse à tête  
vieil argent.  
Fr. 20. —

N<sup>o</sup> 147A.  
Boîte à savon, vieil  
argent, inter. cristal.  
Fr. 17.50

N<sup>o</sup> 147.  
Brosse à moustache,  
vieil argent.  
Fr. 5. —

N<sup>o</sup> 147A.  
Boîte à pom-  
made.  
Fr. 7.50

N<sup>o</sup> 147R.  
Petite brosse  
à tête, vieil arg.  
Fr. 18. —



N<sup>o</sup> 147.  
Peigne, fr. 6. —



N<sup>o</sup> 147A.  
Boîte à éponges,  
vieil argent.  
Fr. 20. —



N<sup>o</sup> 147A.  
Boîte à brosse à dents, vieil argent.  
Fr. 20. —



N<sup>o</sup> 147.  
Flacon, vieil argent.  
La paire, fr. 20. —



N<sup>o</sup> 109.  
Brosse à habits, vieil arg.  
Fr. 25. —



N<sup>o</sup> 109.  
Brosse à chapeaux, vieil arg.  
Fr. 15. —



N<sup>o</sup> 109.  
Flacon, vieil argent.  
La paire, fr. 25. —



N<sup>o</sup> 109.  
Boîte à poudre  
vieil argent.  
Fr. 20. —



N<sup>o</sup> 109.  
Brosse à poudre, vieil arg.  
Fr. 15. —



N<sup>o</sup> 109.  
Boîte à savon, vieil arg.  
Fr. 25. —



N<sup>o</sup> 109.  
Brosse à ongles, vieil arg.  
Fr. 10. —



N<sup>o</sup> 109.  
Boîte à pommade,  
vieil argent.  
Fr. 9. —

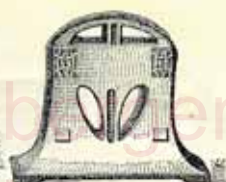
Ecrins, voir pages 35 et 36.



N<sup>o</sup> 120.  
Tampon-buvard,  
vieil argent.  
Fr. 9. —



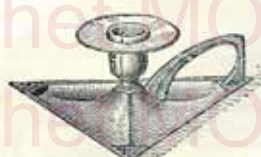
N<sup>o</sup> 120.  
Encrier, vieil argent, fr. 27.50



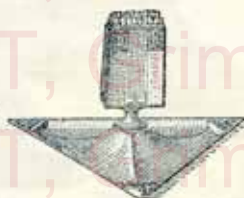
N<sup>o</sup> 120.  
Porte-lettres, vieil arg.  
Fr. 10. —



N<sup>o</sup> 120.  
Pèse-lettres, vieil arg.  
Fr. 12.50



N<sup>o</sup> 120.  
Bougeoir, vieil argent.  
Fr. 8.50



N<sup>o</sup> 120A.  
Porte-allumettes,  
vieil argent.  
Fr. 9. —



N<sup>o</sup> 120.  
Calendrier, vieil arg.  
Fr. 6.50



N<sup>o</sup> 120.  
Ouvre-lettres, vieil argent.  
Fr. 4. —



N<sup>o</sup> 4.  
Essuie-plumes,  
vieil argent.  
Fr. 7. —



N<sup>o</sup> 120.  
Coupe à plumes, vieil argent.  
Fr. 6. —



N<sup>o</sup> 224.  
Porte-allumettes,  
vieil argent.  
Fr. 8. —



N<sup>o</sup> 224.  
Tampon-buvard,  
vieil argent.  
Fr. 8.50



N<sup>o</sup> 224.  
Porte-lettres, vieil arg.  
Fr. 9. —



N<sup>o</sup> 224.  
Bougeoir, vieil argent.  
Fr. 8. —



N<sup>o</sup> 91.  
Ouvre-lettres, vieil argent.  
Fr. 4.25



N<sup>o</sup> 224K.  
Encrier, vieil argent.  
Fr. 10. —



N<sup>o</sup> 224.  
Ouvre-lettres, vieil argent.  
Fr. 3.75



N<sup>o</sup> 331.  
Ouvre-lettres, vieil argent.  
Fr. 3.50



N<sup>o</sup> 7.  
Ouvre-lettres, vieil argent.  
Fr. 4. —



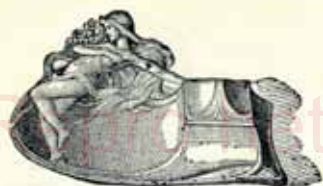
N<sup>o</sup> 218/2.  
Presse-papiers, vieil arg.  
Fr. 7.50



N<sup>o</sup> 224.  
Coupe à plumes, vieil argent.  
Fr. 5. —



N<sup>o</sup> 63.  
Presse-papiers, vieil arg.  
Fr. 5. —



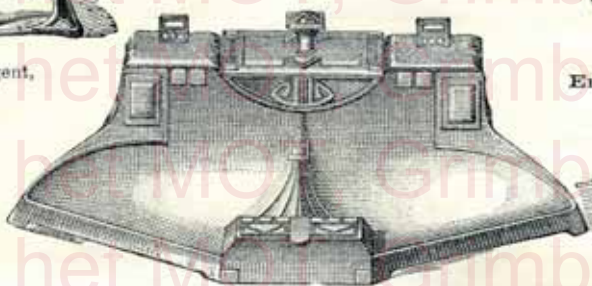
N<sup>o</sup> 232.  
Encrier vieil argent,  
Fr. 12.50.



N<sup>o</sup> 231. — Coupe à plumes vieil argent,  
Fr. 3. —



N<sup>o</sup> 85.  
Encrier vieil argent,  
Fr. 10. —



N<sup>o</sup> 184.  
Encrier vieil argent,  
Fr. 80. —



N<sup>o</sup> 117.  
Cachet  
vieil argent,  
Fr. 4. —



N<sup>o</sup> 40.  
Cachet  
vieil argent,  
Fr. 6. —



N<sup>o</sup> 231.  
Boîte à timbres vieil arg.,  
Fr. 8.50



N<sup>o</sup> 229.  
Boîte à timbres vieil arg.,  
Fr. 8.50



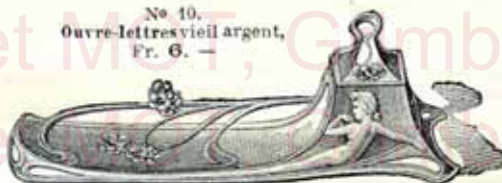
N<sup>o</sup> 209.  
Encrier vieil arg., Le même  
verre cristal, plus petit,  
Fr. 27.50 Fr. 12.50



N<sup>o</sup> 10.  
Ouvre-lettres vieil argent,  
Fr. 6. —



N<sup>o</sup> 20.  
Calendrier  
vieil argent,  
Fr. 10. —



N<sup>o</sup> 331. — Encrier vieil argent,  
Fr. 17.50



N<sup>o</sup> 229.  
Cachet,  
vieil argent.  
Fr. 3.75



N<sup>o</sup> 229.  
Encrier vieil argent,  
Fr. 8.50



N<sup>o</sup> 14.  
Cachet vieil argent,  
Fr. 6. —



N<sup>o</sup> 109.  
Encrier vieil argent,  
Fr. 18.50



N<sup>o</sup> 120.  
Cachet,  
vieil argent.  
Fr. 4.50



N<sup>o</sup> 103. Encrier vieil argent,  
Fr. 7.50



N<sup>o</sup> 9. — Tampou-buvard, vieil argent,  
Fr. 12. —



N<sup>o</sup> 331. Tampou-buvard,  
vieil argent.  
Fr. 9. —



N<sup>o</sup> 3.  
Pince à lettres,  
vieil argent.  
Fr. 3.75



N<sup>o</sup> 224.  
Pèse-lettres, vieil arg.  
Fr. 11. —



N<sup>o</sup> 4.  
Pince à lettres  
vieil argent.  
Fr. 3. —



N<sup>o</sup> 229. Tampou-buvard,  
vieil argent.  
Fr. 7.50





N<sup>o</sup> 33.

Porte-allumettes,  
vieux argent.  
Fr. 11. —



N<sup>o</sup> 31.

Cendrier  
porte-allumettes  
vieux argent.  
Fr. 8. —



N<sup>o</sup> 83.

Lampe de fumeurs,  
vieux argent.  
Fr. 15. —



N<sup>o</sup> 33.

Cendrier,  
vieux argent.  
Fr. 14. —



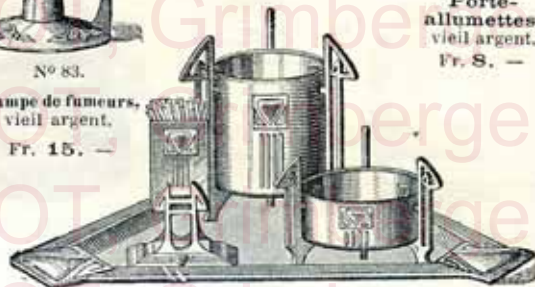
N<sup>o</sup> 109.

Porte-  
allumettes,  
vieux argent.  
Fr. 8. —



N<sup>o</sup> 56.

Service de fumeurs, vieux arg., int. doré.  
Fr. 35. —



N<sup>o</sup> 133.

Service de fumeurs, vieux argent, intérieur doré.  
Fr. 46. —



N<sup>o</sup> 192.

Service de fumeurs,  
vieux argent, intérieur doré.  
Fr. 23.50



N<sup>o</sup> 11.

Tabatières, vieux arg., int. doré.  
Fr. 9. —

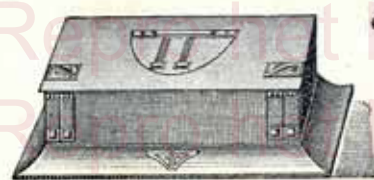
N<sup>o</sup> 12.

Fr. 13.50



N<sup>o</sup> 292.

Cendrier porte-allumettes,  
vieux argent.  
Fr. 18.50



N<sup>o</sup> 84A.

Boîte à cigarettes, vieux argent.  
Fr. 32.50



N<sup>o</sup> 27.

Lampe de fumeurs, vieux arg.  
Fr. 15. —



N<sup>o</sup> 131A.

Boîte à cigarettes, vieux argent.  
Fr. 26.50

Boîtes à allumettes, vieux argent.

Boîtes à allumettes, vieux argent.



N<sup>o</sup> 192.  
Fr. 2. —



N<sup>o</sup> 131.  
Fr. 6. —



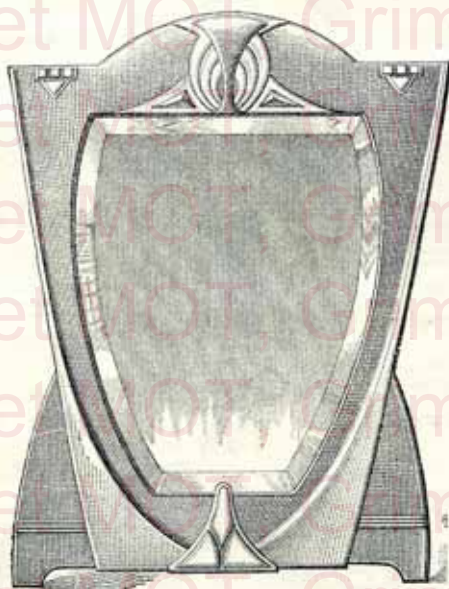
N<sup>o</sup> 68. — Service de fumeurs, vieux argent, intérieur doré.  
Fr. 50. —



N<sup>o</sup> 290g.  
Fr. 1.50



N<sup>o</sup> 190.  
Fr. 2. —

N<sup>o</sup> 43.Étui à cigarettes,  
viell argent, int. doré.  
Fr. 6.50N<sup>o</sup> 90.Étui  
à cigarettes,  
viell argent.  
Fr. 11. —N<sup>o</sup> 37.Étui à cigarettes,  
viell argent.  
Fr. 11.50N<sup>o</sup> 131A.Étui à cigarettes,  
viell argent,  
intérieur doré.  
Fr. 13.50N<sup>o</sup> 34.Étui  
à cigarettes,  
viell argent,  
Fr. 10. —N<sup>o</sup> 42.Étui à cigarettes,  
viell argent.  
Fr. 7.50N<sup>o</sup> 1595.Écrin garni.  
Fr. 22.50N<sup>o</sup> 172.Boîte à cigarettes,  
viell argent.  
Fr. 12.50N<sup>o</sup> 172.Boîte à allumettes,  
viell argent.  
Fr. 5. —N<sup>o</sup> 225.Cendrier, viell argent.  
Fr. 2.50N<sup>o</sup> 227/16.5 cm.Cendrier, viell argent.  
Fr. 6. —N<sup>o</sup> 263 11 cm.Cendrier,  
Fr. 4.50N<sup>o</sup> 27.Porte-montre,  
viell argent.  
Fr. 8. —N<sup>o</sup> 104.Pelote,  
viell argent.  
Fr. 3.50N<sup>o</sup> 68.Porte-montre,  
viell argent.  
Fr. 18.50N<sup>o</sup> 1593.Écrin garni.  
Fr. 23.50N<sup>o</sup> 93A.Boîte à cigarettes,  
viell argent.  
Fr. 12.50N<sup>o</sup> 193A.Boîte à allumettes,  
viell argent.  
Fr. 6. —N<sup>o</sup> 202/10 cm.Cendrier, viell argent.  
Fr. 3.50N<sup>o</sup> 84.Glace de toilette,  
viell argent.  
Fr. 75. —N<sup>o</sup> 213/17 cm.Cendrier, viell argent.  
Fr. 5.50



N<sup>o</sup> 31.  
Glace à main, vieil arg.  
Fr. 20. —



N<sup>o</sup> 11.  
Bonbonnières, vieil argent.  
Fr. 5.50



N<sup>o</sup> 10.  
Bonbonnières, vieil argent.  
Fr. 5.50



N<sup>o</sup> 32.  
Bonbonnières, vieil argent.  
Fr. 6. —



N<sup>o</sup> 117.  
Bonbonnières, vieil argent.  
Fr. 6.50



N<sup>o</sup> 28.  
Glace à ma'n, vieil arg.  
Fr. 15. —



N<sup>o</sup> 33.  
Tirelire, vieil argent.  
Fr. 7. —



N<sup>o</sup> 9.  
Bonbonnière, vieil argent.  
Fr. 18. —



N<sup>o</sup> 35.  
Tirelire, vieil argent.  
Fr. 8.50



N<sup>o</sup> 18.  
Hochets, vieil argent.  
Fr. 3.75



N<sup>o</sup> 32.  
Hochets, vieil argent.  
Fr. 4. —



N<sup>o</sup> 17.  
Hochets, vieil argent.  
Fr. 4. —



N<sup>o</sup> 34.  
Tirelire, vieil argent.  
Fr. 12.50



N<sup>o</sup> 10.  
Contacts pour sonneries électriques.  
Fr. 8. —



N<sup>o</sup> 4.  
Contacts pour sonneries électriques.  
Fr. 6.75



N<sup>o</sup> 11.  
Contacts pour sonneries électriques.  
Fr. 7.50



N<sup>o</sup> 24.  
Contact p<sup>r</sup> sonnerie électrique.  
Fr. 11.50



N<sup>o</sup> 22.  
Contact pour sonnerie électrique.  
Fr. 9. —



N<sup>o</sup> 259/58 cm. Plateau décoratif, vieil argent. Fr. 60. —



N<sup>o</sup> 90.  
Boîte à bijoux, vieil argent.  
Fr. 32.50



N<sup>o</sup> 23.  
Contact p<sup>r</sup> sonnerie électrique.  
Fr. 9. —

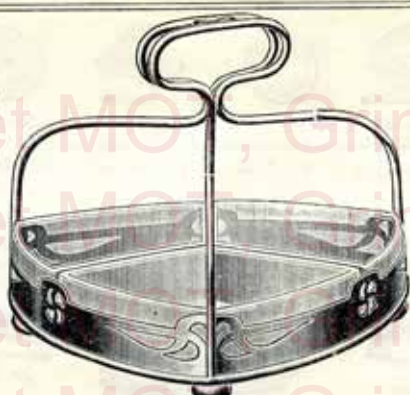


N<sup>o</sup> 84.  
Boîte à bijoux, vieil argent.  
Fr. 35. —

N<sup>o</sup> 1763.

Cruche à vin, nickelée.

0.4 lit. fr. 11.50; 1 lit. fr. 16. —

N<sup>o</sup> 4019/3.  
Ravier, nickelé  
Fr. 21. —N<sup>o</sup> 3614.

Cruche à vin, nickelée.

1 lit. fr. 8.50; 1.5 lit. fr. 14. —

N<sup>o</sup> 4319.Beurrier, nickelé.  
Fr. 5.50N<sup>o</sup> 3996.Boîte à confiture, nickelée.  
Fr. 11. —N<sup>o</sup> 4459.Beurrier, nickelé.  
Fr. 6.50N<sup>o</sup> 4221/35 cm. Plateau, nickelé.  
Fr. 15.50  
40 cm, fr. 18. —N<sup>o</sup> 4217/1.

Dessous de plat, nickelé.

Fr. 3. —

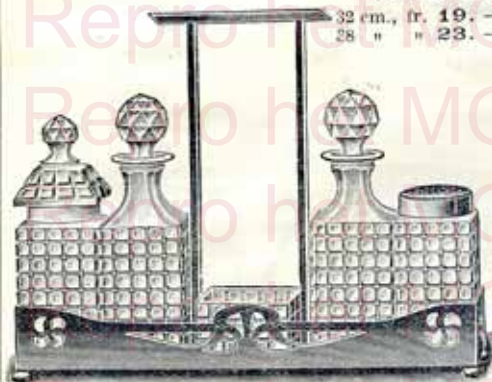
N<sup>o</sup> 4042. — Beurrier, nickelé,  
Fr. 9. —N<sup>o</sup> 4299.Dessous de cafetière,  
faïence décorée, bord nickelé.

Fr. 6. —



N<sup>o</sup> 4220. — Plateau, nickelé.

32 cm., fr. 19. — 44 cm., fr. 30. —  
28 " " 23. — 51 " " 35. —



N<sup>o</sup> 4048.

Ménagère, nickelée. Fr. 16. —



N<sup>o</sup> 4082 4.

Ravier, nickelé. Fr. 24. —



N<sup>o</sup> 2491/40.

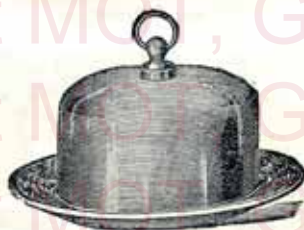
Plateau, nickelé. Fr. 11. — *Le même, sans anses* . . . Fr. 8. —



N<sup>o</sup> 1615.

Filtre à café, métal blanc,

Fr. 7.50



N<sup>o</sup> 232.

Beurrer avec cloche à eau, nickelé,

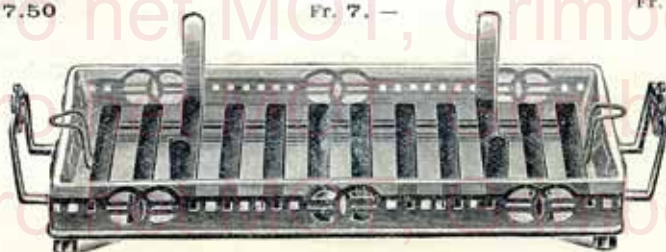
Fr. 7. —



N<sup>o</sup> 3693.

Boîte à sardines, nickelée,

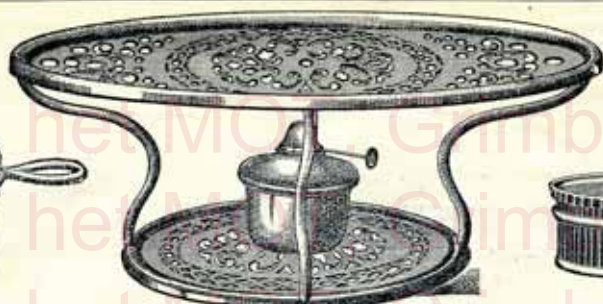
Fr. 10.50



N<sup>o</sup> 4538. — Service à asperges, nickelé. Fr. 31.50



N<sup>o</sup> 3872.  
Forme à pâté.  
Fr. 1.25



N<sup>o</sup> 403. — Réchaud nickelé, modèle réversible;  
avec grilles, fr. 15.50; sans grilles, fr. 9.50



N<sup>o</sup> 3871.  
Forme à pâté.  
Fr. 2.—



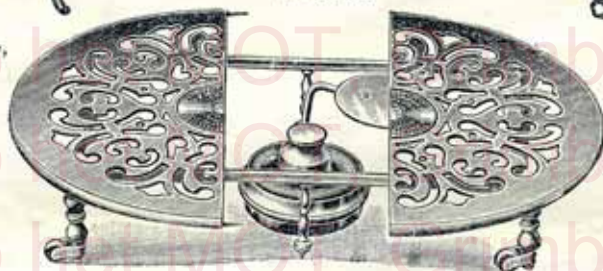
N<sup>o</sup> 837.  
Bourrier à glace,  
nickelé.  
Fr. 5.50



N<sup>o</sup> 4054/3.  
Forme à pâté.  
Fr. 9.50



N<sup>o</sup> 4138.  
Bourrier  
nickelé.  
Fr. 9.—



N<sup>o</sup> 1490/1.  
Réchaud extensible, nickelé.  
Fr. 18.50



N<sup>o</sup> 3797.  
Boîte à biscuits, nickelée,  
cristal taillé.  
Fr. 14.—



N<sup>o</sup> 1111.  
Réchaud réversible, nickelé.  
Fr. 8.50



N<sup>o</sup> 4137.  
Boîte à biscuits,  
nickelée.  
Fr. 11.—



N<sup>o</sup> 4374. — Forme à pâté, monture nickelée.  
Fr. 20.—

La même, à 12 formes, fr. 40.—



No 212a.  
Saucière nickel pur  
0,2 litre. . . Fr. 12. —  
0,3 » . . . » 16.50  
0,4 » . . . » 18. —

Nickel laminé sur acier.



No 19a.  
Soupière.  
18 cm. . . Fr. 13. —  
20 » . . . » 15. —  
22 » . . . » 17. —  
24 » . . . » 19. —



No 212.  
Saucière nickel pur  
0,2 litre. . . Fr. 16. —  
0,3 » . . . » 19. —  
0,4 » . . . » 23.50



No 23.  
Casserole à grives avec couvercle  
16 1/2 cm. . . Fr. 8. —  
18 1/2 » . . . » 9. —  
20 cm . . . » 10.50  
22 » . . . » 12. —



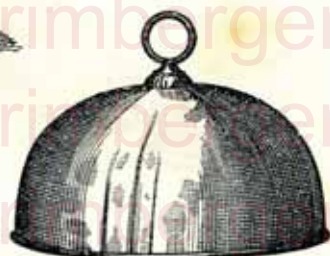
No 20a.  
Légumier avec couvercle.  
16 cm. . . Fr. 10. —  
18 » . . . » 11. —  
20 » . . . » 13. —  
22 » . . . » 14.50  
24 » . . . » 16. —



No 203.  
Casserole à gibier.  
16 cm. . Fr. 8.50  
18 » . . » 10. —  
20 » . . » 11.50  
22 » . . » 13.50  
24 » . . » 15.50



No 27.  
Cloche.  
33 cm. . . Fr. 16. —  
39 » . . . » 21. —



No 28.  
Cloche.  
24 cm. . . Fr. 9. —  
28 » . . . » 13. —



No 16.  
Poêle à omelette.  
12 cm. Fr. 3.25  
14 » » 3.50  
16 » » 4. —  
18 » » 4.50  
20 » » 5.50



No 29.  
Plat à viande.  
20 cm. . . Fr. 4. —  
31 » . . . » 6. —  
36 » . . . » 8. —  
42 » . . . » 11. —



No 126.  
Plat à viande.  
28 cm. . . Fr. 6. —  
32 » . . . » 7.50  
35 » . . . » 9.50



No 230.  
Saucière nickel pur  
0,05 lit. Fr. 3. —  
0,11 » » 4. —

*Clichés au cinquième, sauf exceptions indiquées.*



No 37.  
**Cafetière**  
1 litre, fr. 11.50  
1.4 » » 13.50  
1.95 » » 16.



No 65.  
**Boîte à sucre ou à thé,**  
12 x 8,5 cm., fr. 4. — 13 x 9 cm., fr. 5. —



No 02. — **Théière.**  
0,3 litre . . . . . fr. 8. —  
0,6 » . . . . . » 9. —  
1 » . . . . . » 11. —  
1,25 » . . . . . » 12. —



No 55.  
**Cafetière**  
0,9 litre, fr. 9. —  
1,4 » » 11. —  
1,8 » » 13. —



No 34.  
**Sucrier.**  
moyen, fr. 5.50  
grand, » 6.50



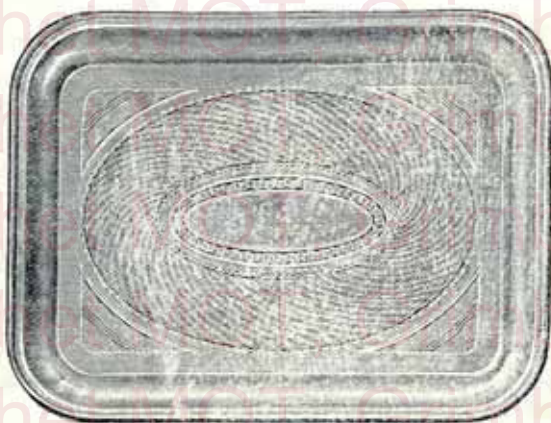
No 31A.  
**Platneau guilloché.**  
30 cm., fr. 6. — 40 cm., fr. 10. —  
35 » » 7. — 45 » » 13. —



No 57.  
**Sucrier**  
moyen, fr. 4. —  
grand, » 5. —



No 340  
**Pot à lait**  
0,25 litre, fr. 4.50  
0,35 » » 5.50



No 32A. — **Plateau guilloché.**  
31 cm., fr. 8. — 42 cm., fr. 15. —  
37 » » 11. — 47 » » 19. —  
*Le même, avec anses.*  
42 cm., fr. 21. — 47 cm., fr. 25. —



No 50.  
**Pot à lait**  
0,075 litre, fr. 2.75  
0,125 » » 3. —  
0,2 » » 3.50  
0,7 » » 4. —  
0,4 » » 5. —

*Clichés au cinquième, sauf exceptions indiquées.*



## CERTIFICATS

*Je soussigné, pharmacien-chimiste, certifie avoir examiné un plateau en nickel laminé sur acier et n'y avoir trouvé d'autres métaux que le fer et le nickel.*

*J'estime que les objets ainsi confectionnés d'après le procédé MIELE & C<sup>o</sup> ne présentent, dans la pratique culinaire, que des avantages et ne peuvent produire aucun inconvénient.*

*Les aliments peuvent être préparés et même conservés dans ces vases sans subir la moindre altération et sans jamais se charger d'aucune matière ni toxique, ni nuisible.*

**E. PÉLERIN,**

Chef des travaux chimiques à l'Université de Bruxelles.

*Les soussignés certifient, d'après leurs recherches chimiques, que les objets en nickel, introduits dans le commerce par la maison MIELE & C<sup>o</sup>, sont exempts de métaux toxiques et doivent être considérés comme des ustensiles de ménage de bonne qualité et dignes de toute recommandation.*

La Direction du Bureau pour recherches chimiques  
et microscopiques,

**D<sup>r</sup> VAN HAMEL ROOS et HARMENS.**

*Les articles de ménage en nickel et en nickel laminé sur acier sont placés sous le contrôle permanent de M. E. PÉLERIN, chef des travaux chimiques à l'Université de Bruxelles, et du Bureau pour recherches chimiques et microscopiques, Directeurs : MM. D<sup>r</sup> VAN HAMEL ROOS et HARMENS, Keizersgracht, 291, Amsterdam.*

*La firme MIELE & C<sup>o</sup> supportera les frais d'analyse de tout article fabriqué par elle en nickel et nickel laminé sur acier, qui serait non conforme à ceux dont font mention les certificats ci-dessus.*

## TARIF DES ÉCRINS

Pour :	Prix :	Pour :	Prix :
12 couverts table . . . . .	Fr. 6.—	12 cuillers à café . . . . .	Fr. 2.50
6 " " " " " " " " " "	3.50	12 " moka . . . . .	2.—
1 couvert, " " " " " " " " " "	2.50	1 couvert à salade . . . . .	3.—
6 couverts et 6 couteaux table	6.50	1 service à découper . . . . .	3.—
1 couvert et 1 couteau table . . . .	3.—	1 " " " avec affiloir	4.50
12 couteaux table . . . . .	4.50	1 pelle à asperges . . . . .	3.50
12 couverts dessert . . . . .	4.50	1 " " tarte . . . . .	3.—
6 couverts dessert . . . . .	3.—	1 " et 1 couteau à tarte . . . .	4.—
1 couvert " " " " " " " " " "	2.—	12 couverts à poisson . . . . .	10.—
1 " " " et 1 couteau dessert . . . . .	2.—	6 " " " " " " " " " "	5.50
12 couteaux " " " " " " " " " "	4.—		
		12 fourchettes à poisson . . . . .	Fr. 5.50
		1 service à poisson . . . . .	3.50
		1 couvert à beurre et fromage . . . .	2.—
		2 fourchettes à viande . . . . .	2.—
		12 couteaux à fruits . . . . .	3.—
		1 anneau de serviette . . . . .	0.50
		1 gobelet sans anse . . . . .	2.—
		1 " avec " " " " " " " " " "	2.50
		1 manche à gigot . . . . .	2.—
		12 fourchettes à huîtres . . . . .	2.50
		12 porte-couteau . . . . .	3.—

# INSTRUCTION

POUR

## l'entretien de l'orfèvrerie.

Les articles argentés doivent être maniés avec précaution et entretenus comme *l'argent massif*. La durée des objets argentés dépend beaucoup des soins qu'on leur donne.

Éviter d'employer des matières rugueuses ou corrosives pour le nettoyage. Ne pas laisser les objets en contact avec des aliments ou des boissons acides. Pour leur rendre l'éclat primitif lorsqu'ils sont altérés, il est préférable de les nettoyer à l'aide de notre savon spécial, dont on se sert au moyen d'eau tiède et de linge ou de brosses douces. Avoir soin de bien les rincer et bien les essuyer. Lorsqu'ils sont secs, les frotter avec une peau de chamois et un peu de poudre pour l'argenterie.

Savon : la briquette, fr. 0.50. — Poudre : grande boîte, fr. 0.40 ; petite boîte, fr. 0.20.

### Nettoyage des articles en vieux cuivre au moyen de la poudre pour cuivre.

Pour les préserver de l'action de la température, tous les articles en vieux cuivre sont recouverts d'un vernis incolore. Les objets qui ne sont pas en contact direct avec le feu, l'eau ou d'autres liquides et qui servent seulement à l'ornementation tels que les coupes à cartes et les plats muraux ne doivent être frottés que de temps en temps avec un linge doux, une peau ou simplement être époussetés ; en procédant de cette manière, on leur conserve durant des années une belle teinte. Par contre les articles usuels qui, par le contact du feu, l'eau, le vin et d'autres liquides, sont abîmés ou tachés, doivent être nettoyés de temps à autre de la manière suivante :

Verser un peu d'ammoniaque dans un petit récipient contenant de l'eau tiède, y tremper un morceau d'étoffe de laine, prendre avec celui-ci autant de poudre qu'il y reste adhérer et bien en frotter l'objet à nettoyer. Il faut toutefois, autant que possible, ménager les creux, afin de conserver les tons noirs qui s'y trouvent. Ensuite bien sécher au moyen d'un linge doux (employer de préférence un linge cilgo, que l'on vend dans tous les magasins d'articles de ménage). Le premier nettoyage est assez long, l'élimination du vernis incolore qui recouvre tous les articles nécessitant un peu plus de frottement. Les nettoyages suivants se font d'autant plus rapidement et plus facilement.

Les articles en cuivre patiné vert n'ont besoin d'aucun entretien.

Poudre pour cuivre, le sachet fr. 0.50.

## BIJOUTERIE

La maison **MIELE & C<sup>o</sup>** attire tout particulièrement l'attention de sa clientèle sur son rayon de Bijouterie, qui renferme un très grand choix des dernières nouveautés en bijoux argent, argent niellé, doublé or, fantaisie.

Chaînes de montre pour dames et pour messieurs. — Broches. — Bracelets. — Chaînes sautoir. — Chaînes de cou. — Dés. — Flacons à parfum. — Boucles de ceinture. — Portemine et portecrayons. — Cure-dents. — Peignes de poche. — Brosses à moustache. — Coupe-cigares. — Boutons de manchettes et garnitures de chemises, etc., etc.

## TABLE DES MATIÈRES

Affileurs . . . . .	32	Couv. d'enfant . . . . .	33	Pelles à thé . . . . .	13
Agrafes de serviettes . . . . .	5	» à poisson . . . . .	5, 31, 32	Pelotes . . . . .	48
Anneaux de serviettes . . . . .	5, 34	» de table 29, 30, 31, 32, 34		Pèse-lettres . . . . .	45, 46
Assiettes décoratives . . . . .	41	Crémiers . . . . .	13, 14, 15, 54	Plumiers . . . . .	45
Berceaux à asperges . . . . .	7	Cruches à liqueur . . . . .	16, 17	Pinces à asperges . . . . .	7
Beurriers . . . . .	8, 50, 51, 52	Cruches à vin 18, 19, 50, 59, 62,		» à escargots . . . . .	6
» à glace . . . . .	8, 51	» à eau chaude . . . . .	63, 64	» à glace . . . . .	10
Boîtes à allumettes . . . . .	47	» à café . . . . .	31, 32, 34	» à lettres . . . . .	46
» à biseautés . . . . .	9, 10, 52	» à moka . . . . .	31, 32, 33, 34	» à sucre . . . . .	12
» à brosses-dents . . . . .	44	» à crème . . . . .	31	Plateaux . . . . .	15, 18, 49, 50,
» à cigarettes . . . . .	47, 50, 70	» à desserts 29, 30, 31, 32		» décoratifs . . . . .	51, 54, 61, 63
» à éponges . . . . .	44	» à légumes 29, 30, 31, 32		» à liqueur . . . . .	49
» à pommade . . . . .	36, 44	» à œufs . . . . .	7	» à vin . . . . .	18, 19
» à poudre . . . . .	44	» à pickels . . . . .	6	Plats à poisson . . . . .	2
» à sardines . . . . .	6, 51	» à sauce . . . . .	29, 30, 31, 32	» à tarte . . . . .	11
» à savon . . . . .	44	» à sucre . . . . .	12	» à viande . . . . .	2, 53
» à sucre . . . . .	54	» de table 29, 30, 31, 32, 34		Poêles à omelettes . . . . .	53
» à timbres . . . . .	46	Dessous de bouteilles . . . . .	20	Porte-allumettes . . . . .	45, 47, 65,
» à thé . . . . .	54, 59	» de cafetières . . . . .	50	» bouteilles 18, 19, 60, 64	69, 70, 71
» à bijoux . . . . .	49	» de plats . . . . .	50	» couteaux . . . . .	3, 34
Bonbonnières . . . . .	49	Ecrlins . . . . .	33, 34, 35, 36, 48	» couvert . . . . .	3
Bouchons . . . . .	16, 57	Encriers . . . . .	45, 46, 69	» cure-dents . . . . .	3
Bougeoirs 43, 45, 65, 68, 69, 71		Essuie-plumes . . . . .	45	» lettres . . . . .	45, 69
Bouilloires . . . . .	13, 57, 58, 59	Étiquettes pour bouteilles . . . . .	16	» menu . . . . .	2
Boules à thé . . . . .	15	Étuis à cigarettes . . . . .	48	» montres . . . . .	48
Bouts de table . . . . .	43	Flitre à café . . . . .	51	» service à découper . . . . .	3
Boutons électriques . . . . .	49, 61, 68	Flacons à parfum . . . . .	44	» verres . . . . .	16, 58, 60
Brochettes . . . . .	3	Formes à pâté . . . . .	52	Pots à crème . . . . .	54
Brosses à chapeaux . . . . .	35, 36, 44	Fourchettes à bonbons . . . . .	23	» à fleurs . . . . .	64, 65, 66
» à dents . . . . .	35, 36, 44	» à desserts 29, 30, 31, 32		Pondriers . . . . .	12
» à habits . . . . .	35, 36, 44	» à escargots . . . . .	6	Presse-citron . . . . .	17
» à moustaches . . . . .	44	» à hors-d'œuvres 3, 33		» papiers . . . . .	45
» à ongles . . . . .	35, 36, 44	» à homard . . . . .	5	Ramasse-miettes et broses 21, 22, 60	
» à poudre . . . . .	35, 36, 44	» à huîtres . . . . .	5, 31	Raviers . . . . .	23, 50, 51
» à tête . . . . .	35, 36, 44	» à pâtisseries . . . . .	32	Réchauds . . . . .	52
Cache-pots . . . . .	64, 65, 66	» à pickels . . . . .	6	Ronds de serviettes . . . . .	5, 24
Cachets . . . . .	46	» à sardines . . . . .	6	Saladiers . . . . .	6
Cadres à photographies . . . . .	43	» de table 29, 30, 31, 32, 34		Salières . . . . .	4
Cafetières . . . . .	13, 14, 15, 54, 57	Garnitures de bureau . . . . .	45	Samovars . . . . .	13, 57, 58, 59
Calendriers . . . . .	45, 46	» de toilette 35, 36, 44		Saucières . . . . .	2, 53
Candélabres . . . . .	43	Glaces à main . . . . .	35, 36, 44, 49	Seaux à champagne . . . . .	20, 63, 64
Casse-noix . . . . .	21	» de toilette . . . . .	48	» à glace . . . . .	10
Casseroles . . . . .	53	Gobelets . . . . .	18, 19, 34, 35, 62	Services à asperges . . . . .	7, 51
Cendriers . . . . .	47, 48, 66, 68, 71	Grilles à pain . . . . .	6	» à café et thé 13, 14, 15,	
Chandeliers . . . . .	43, 68	Gongs . . . . .	70	» à crème . . . . .	14, 59
Chariots à vins . . . . .	21	Gratte-miettes . . . . .	60	» à découper 29, 30, 31, 32, 35	
Ciseaux à raisins . . . . .	21	Hochets . . . . .	49	» à liqueur . . . . .	17, 62
Cloches à fromage . . . . .	10	Huiliers . . . . .	4	» à vin . . . . .	18, 62
» à viande . . . . .	53	Jardinières 37, 38, 39, 40, 66, 67		» à œufs . . . . .	7
Coffrets à bijoux . . . . .	49	Lampes de fumeurs . . . . .	47, 70	» à pickles . . . . .	6
Coquetiers . . . . .	7	» électriques . . . . .	43, 68	» à poisson . . . . .	31, 32, 36
Corbeilles . . . . .	24, 26, 27, 28	Légumiers . . . . .	2, 53	» à punch . . . . .	16
» à bonbons . . . . .	27	Louches . . . . .	29, 30, 31, 32	» à salade 5, 29, 30, 31, 32, 35	
» à fruits . . . . .	24	Manches à gigot . . . . .	29, 31, 32	» de fumeur . . . . .	47, 70, 71
» à sucre . . . . .	12, 27	Ménagères . . . . .	4, 51	Sucriers . . . . .	12, 13, 14, 15, 54
» à miettes . . . . .	57	Milieux de table . . . . .	24, 25, 26	Soupières . . . . .	2, 53
Coupe-papier . . . . .	45, 69	Moulins à poivre . . . . .	3	Tampons-buvard . . . . .	45, 46, 69
Coupes à bijoux . . . . .	41, 42	Montardiers . . . . .	4	Tarif des écrins . . . . .	55
» à cartes . . . . .	41, 42	Ouvre-lettres . . . . .	45, 69	Tasses . . . . .	14, 35
» à desserts . . . . .	23	Para-gouttes . . . . .	16	Théières . . . . .	13, 14, 15, 54
» à fruits 23, 24, 25, 26, 59		Passé-thé . . . . .	13, 15	Timbres . . . . .	2, 3, 70
» à plumes . . . . .	69	Pelles à asperges . . . . .	7	Tire-bouchons . . . . .	16
Couteaux à beurre . . . . .	8	» à bonbons . . . . .	23	Tirelires . . . . .	49
Couteaux à dessert . . . . .	29, 30, 31	» à glace . . . . .	10	Vases à fleurs . . . . .	37, 38, 39
» à fruits . . . . .	11	» à manger . . . . .	32	Verres à liqueur . . . . .	16, 17, 18
» à tarte . . . . .	35	» à miettes . . . . .	22	» à bière . . . . .	16
» de table 29, 30, 31, 32, 34		» à poisson . . . . .	32		
Conv. à beurre et fromage . . . . .	10, 31, 33	» à sel . . . . .	4		
» à desserts . . . . .	29	» à tarte . . . . .	11, 33		
» à pâtisserie . . . . .	11, 32				



# CATALOGUE 1906

FOURNISSEURS  
de S. A. R. M<sup>te</sup> le  
Cte de Flandre

CADEAUX POUR

FÊTES, MARIAGES, JUBILÉS, etc.

Articles de Table, de Luxe  
et de Toilette

SPECIALITÉ DE COUVERTS DE TABLE

RICHE CHOIX D'OBJETS

EN

couvre artistique rouge oxydé,  
uni ou martelé

*Voir annexe au présent catalogue.*

CUIVRE PATINÉ VERT, CACHET ANCIEN

ORFÈVRENERIE & CUIVRERIE D'ART

POUR LA

DÉCORATION D'APPARTEMENTS

SALLES A MANGER,

SALONS, etc.