

==== **Maison de toute Confiance** ====

CATALOGUE GÉNÉRAL

DES PÉPINIÈRES - FORESTIÈRES

LOUIS VAN HULLE & FILS

MALDEGEM-CLEYT (BELGIQUE)

Fournisseurs des Domaines Royaux et de l'État Belge.

Culture d'Arbre Fruitiers, Rosiers et Ornaments.

Téléphone Maldegem 103 - Compte Chèque Postaux 151823

Banque de Bruxelles : Agence Maldegem 17091

Registre du Comm. Gand 10579 - Gare de départ : Maldegem

Télégrammes : Pépinières L. Van Hulle, Maldegem-Cleyt

PRIX-COURANT : Automne 1936 - Printemps 1937

Nos Pépinières sont placées sous le contrôle Phytopathologique de l'État Belge

==== **Huis van Vertrouwen** ====

ALGEMEENE PRIJSLIJST

DER BOSCHPLANTKWEKERIJEN

LOUIS VAN HULLE & ZONEN

MALDEGEM - CLEYT (BELGIE)

Leveranciers der Koninklijke Domeinen & Belgische Staat

Kweek van Fruitboomen, Rozen en Sierplanten.

Telefoon Maldegem 103 - Postcheckrekening 151823

Bank van Brussel : Agentschap Maldegem 17091

Handelsregister Gent 10579 - Ladingsstatie : Maldegem

Telegram. : Boomkwekerijen L. Van Hulle, Maldegem-Cleyt

PRIJSLIJST - Herfst 1936 - Lente 1937

Onze Kwekerijen staan onder toezicht van den Staats-Plantenziektendienst

CONDITIONS DE VENTE

Par le fait de nous remettre sa commande, le client accepte les conditions ci-après :
Ce prix-courant annule les précédents.

Les prix s'entendent en francs BELGES.

Toutes nos plantes sont offertes sauf vente ou variations.

Les plantes sont vendues franco gare Maldegem, pour chaque commande on est prié d'indiquer la station de destination et le mode d'expédition.

Sauf avis contraire, les variétés manquantes seront remplacées par d'autres analogues. Les plantes voyagent aux risques et périls de l'acheteur.

Les clients sont priés de n'accepter l'expédition qu'après s'être assurés qu'elle est en bon état et que les délais de transport n'ont pas été outrepassés.

En cas d'irrégularités, signer l'avis d'arrivée avec la mention, **accepté sous réserve**, et adresser une réclamation au chemin de fer pour le montant du dommage causé.

L'emballage est compté au prix coûtant et n'est jamais repris.

Les paniers des résineux sont repris franco gare Maldegem.

Les envois par chemin de fer sont faits en port dû, sur demande les envois se font franco, port facturé.

Les paiements se font 30 jours après la livraison à moins qu'une date ultérieure n'ait été convenue.

Les factures sont payables au comptant à Maldegem, ou par virement à notre compte-cheques-postaux No 151.823, ou par Banque de Bruxelles, agence Maldegem.

Les réclamations éventuelles, pour pouvoir être acceptées, doivent nous parvenir endéans les **5 jours** après l'expédition de la marchandise.

Les dates fixées pour la livraison des commandes ne sont pas garanties.

Toute affaire traitée ou même engagée par correspondance, ne nous engage que sauf bonnes références.

Toute contestation judiciaire sera portée devant le tribunal de Gand.

Les livraisons d'automne sont payables au 15 janvier, celles du Printemps au 15 mai, après les jours d'échéance nous nous réservons le droit de compter un intérêt de 1 fr. pour cent par mois.

Les prix sont tres variable, pour grandes quantités. demandez toujours les justes prix.

VERKOOPSVORWAARDEN

Door het afgeven zijner bestellingen aanvaard de koper de volgende voorwaarden :

Deze prijslijst vernietigt alle voorgaande.

De prijzen zijn aangegeven in BELGISCHE franken.

De planten worden vrijblijvend aangeboden, zonder verbintenis en onder voorbehoud van prijs verandering.

De planten worden ook verkocht franco tot statie Maldegem.

Bij elke bestelling wordt er duidelijk opgave der bestemmingstatie geëischt, alsook de wijze van verzenden.

Zonder tegenbericht worden ontbrekende soorten door gelijkaardige vervangen.

De planten reizen op kosten en risico der bestellers.

Wij verzoeken onze klanten, alleenlijk de planten in ontvangst te nemen, na zich verzekerd te hebben dat hunne bestelling in goeden staat is, en de vervoertermijnen niet overschreden zijn geweest.

In ieder geval van onregelmatigheid moeten ze het bulletijn van aflevering teekenen met melding : **aanvaard onder voorbehoud**, en bij gebeurlijke schade, dient er eene vraag tot schadevergoeding ingediend te worden bij de spoorwegmaatschappij.

De verpakking wordt aan kostenden prijs aangerekend, en wordt nooit terug genomen.

De ledige manden, gediend hebbende tot verzending sparregewas, worden franco, mits in goeden staat, statie Maldegem teruggenomen.

Op aanvraag worden de verzendingen franco gedaan, de kosten er van gefactureerd.

De rekeningen zijn betaalbaar komptant op 30 dagen na de levering zonder korting te Maldegem, bij voorkeur ook per overschrijving op onze postchekrekening Nr 151.823 Brussel, of per bank van Brussel, agentschap Maldegem.

De termijnen van betaling zijn gesteld als volgt : voor de najaarsleveringen op 15 Januari, de voorjaarsleveringen op 15 Mei, na deze vervaldagen, zal er een intrest aangerekend worden van 1 frank per maand per honderd.

Eventuele reklamatien om geldig te zijn moeten ons geworden **VIJF** dagen na de verzending der goederen, de datums vastgesteld voor de uitvoering der leveringen zijn niet gewaarborgd. De bestelling, al ware deze schriftelijk bevestigd, verbindt ons slechts na ontvangst der referenties. Alle rechterlijke geschillen zullen door het tribunaal van Gent geregeld worden.

Gezien de prijzen veranderlijk zijn, bijzonder voor hoeveelheden, vraagt de juiste prijzen.

Ceux qui connaissent nos pépinières font leurs commandes chez nous !

MONSIEUR,

Nous avons l'avantage de vous envoyer notre catalogue général pour l'automne 1936 et le printemps 1937 et dont le contenu est très important.

Nous vous invitons à venir faire une visite dans nos pépinières où vous pourrez vous rendre compte de l'excellente qualité de toutes nos plantes.

Nous espérons pouvoir noter vos estimées commandes tout comme les autres années. Si vous n'êtes pas encore en relations avec notre maison nous espérons pouvoir enregistrer un premier ordre.

Entretiens nous vous prions de bien vouloir agréer, Monsieur, l'assurance de notre parfaite considération.

Louis Van Hulle et Fils.

Al wie onze kwekerijen kent, bestelt bij ons !

MIJNHEER,

Hierbij hebben wij het genoegen Ued. onzen algemeenen catalogus voor Herfst 1936 en Lente 1937 te doen geworden. Zooals Ued. zult zien is de inhoud ervan zeer belangrijk.

Wij noodigen U uit om een bezoek te willen brengen aan onze kwekerijen ten einde U daar te kunnen overtuigen van de goede kwaliteit onzer produkten.

Wij hopen dat U wel zult willen, zooals vorige jaren, ons uwe bestellingen toe vertrouwen ; zijt U nog niet in betrekking met ons, dan zouden wij zeer vereerd zijn met een eerste order van uwentwege.

Intusschen bieden wij Ued. de verzekering onzer hoogachting aan.

Louis Van Hulle en Zonen.

Prière d'écrire l'adresse exacte :

PEPINIERES

Louis Van Hulle et Fils,
Maldegem (Cleÿt)

Gelieve het juiste adres te schrijven :

BOOMKWEKERIJEN
Louis Van Hulle en Zonen,
Maldegem (Kleit)

Sur demande nous livrons toutes les commandes par auto-camion au prix de 1.50 fr. par Kilomètre.

Les personnes qui ne pourraient utiliser le présent catalogue nous feraient un grand plaisir en voulant le remettre à d'autres propriétaires de bois, régisseurs ou gardes forestiers.

Op aanvraag worden de leveringen per auto camion gedaan aan den prijs van 1.50 fr. per Kilometer.

Wij vragen beleeft aan de personen die dezen catalogus niet zouden gebruiken hem te willen ter hand stellen aan andere grondeigenaars, regisseurs, boschwachters of belanghebbenden.

Plantes Forestiers - Planten voor Bosschen

pour Reboisements et Pépinières

en Boomkweekerijen

Tous les renseignements nécessaires d'une bonne plantation dans tout terrain sont désignés, afin d'obtenir un bon résultat, nous prions vivement notre clientèle de prendre bonne note du texte. Même aussi de soigner les plantes à l'arrivée et pendant la plantation. — Alle inlichtingen nopens natuur der gronden, dienende voor iedere soort planten, zijn hier aangegeven. Ten einde de cliënten een goeden uitslag te bekomen, bidden wij ze deze juist te willen volgen, alsook de planten goed te willen verzorgen, bij hun aankomst en beplanting.

	Age de semis et repiquer Jaren zaailing en verpl.	hauteur hoogte	P. 100
ACACIA — ROBINIA PSEUDO ACCACIA — AKAZIE			
>	1 an semis - 1 j. zaail.	0.30 à 0.60	35.—
>	>	0.40 à 0.80	45.—
>	1 an rep. - 1 j. verpl.	0.60 à 1.20	120.—
>	>	0.70 à 1.50	135.—

L'acacia est une essence forestière excellente, parce qu'elle n'est nullement difficile pour la nature du terrain; il réussit le mieux dans les sols silisieux frais. Il est très utile pour haies défensives, etc. — De acacia groeit bijna in alle gronden, voornamelijk in steen- en zandgronden, is ook zeer nuttig voor beschuthage.

	Age de semis et repiquer Jaren zaailing en verpl.	hauteur hoogte	P. 100
AULNE BLANC — AULNUS INCANA — WITTE ELS			
>	1 an semis - 1 j. zaail.	0.10 à 0.25	27.—
>	>	0.15 à 0.35	32.—
>	1 an rep. - 1 j. verpl.	0.60 à 1.20	125.—
>	>	0.70 à 1.40	135.—
>	>	1.00 à 1.60	150.—

L'aulne blanc préfère une terre légère, mais fraîche; excellente pour maintenir dans les terres en pente, les berges des rivières, etc. Espece de grand rapport et du plus grand usage. — De witte els begeert de lichte, frissche gronden, zijn hout is ook van groote opbrengst en van groot verbruik.

	Age de semis et repiquer Jaren zaailing en verpl.	hauteur hoogte	P. 100
AULNE ROUGE — AULNUS GLUTINOSA — ROODE ELS			
>	1 an semis - 1 j. zaail.	0.10 à 0.25	24.—
>	>	0.15 à 0.35	30.—
>	1 an rep. - 1 j. verpl.	0.50 à 1.00	100.—
>	>	0.70 à 1.30	120.—
>	1 an rep. - 1 j. verpl.	1.00 à 1.70	135.—
>	2 ans rep. - 2 j. verpl.	1.20 à 2.00	150.—

L'aulne rouge vit très bien dans le voisinage des cours d'eau, et dans les terrains humides de toute nature, donne un bon rapport, n'est pas rongée par le gibier. — De roode els is geschikt voor natte gronden van alle natuur, goede opbrengst, wordt niet aangevallen door het wild.

	Age de semis et repiquer Jaren zaailing en verpl.	hauteur hoogte	P. 100
BOULEAU BLANC — BETULA ALBA — WITTE BERK			
>	1 an semis - 1 j. zaail.	0.10 à 0.25	27.—
>	>	0.15 à 0.35	30.—
>	1 an rep. - 1 j. verpl.	0.40 à 0.70	90.—
>	>	0.50 à 1.00	135.—
>	>	0.70 à 1.30	155.—
>	>	1.00 à 1.50	170.—

Les bouleaux viennent bien dans les terrains léger, sablonneux, frais ou argileux. Les terrains trop secs ou calcaires ne leur conviennent pas. — De berk groeit in zandgronden, ook in frissche kleigronden, waardige opbrengst.

	Age de semis et repiquer Jaren zaailing en verpl.	hauteur hoogte	P. 100
CHARMILLE — CARPINUS BETULUS — ERLAER - HAAGEBEUK			
>	1 an semis - 1 j. zaail.	0.10 à 0.25	45.—
>	>	0.20 à 0.40	75.—
>	1 an rep. - 1 j. verpl.	0.40 à 0.80	245.—
>	2 ans rep. - 2 j. verpl.	0.60 à 1.30	270.—

Le charmeille se plaît bien dans les terrains sablonneux frais, argileux ou calcaires, mais perméables; elle va bien aussi en montagne, et est excellente pour clôtures. — De erlaer is geschikt voor frissche zand-, klei- en kalkgronden, zeer nuttig voor haag en afsluiting.

	Age de semis et repiquer Jaren zaailing en verpl.	hauteur hoogte	P. 100
CHATAIGNIERS — CASTANEA VESCA — KASTANIE			
>	1 an semis - 1 j. zaail.	0.15 à 0.30	160.—
>	>	0.20 à 0.50	180.—
>	1 an rep. - 1 j. verpl.	0.30 à 0.60	225.—
>	et récépé en gesn.	0.50 à 1.00	290.—
>	>	0.60 à 1.20	350.—

Le chataignier est très recommandable pour boisement, il se plaît bien dans les sols

silicieux, granitiques, silico-argileux perméables. C'est une essence pour plaines et montagnes peu élevées; taillis très recommandable pour son grand rapport. — De kastanie is zeer aan te bevelen voor bossching, groeit bijzonder in kleigronden en frissche zandgronden, door zijne groote opbrengst, wordt deze op le rang geplaatst.

Age de semis et repiquer Jaren zaailing en verpl. hauteur hoogte P. 1000

CHENE D'AMERIQUE — QUERCUS RUBRA — AMER. EIK

>	> 1 an semis - 1 j. zaail.	0.15 à 0.40	35.—
>	> 2 ans semis - 2 j. zaail.	0.30 à 0.60	50.—
>	> 2 ans rep. - 2 j. verpl.	0.60 à 1.20	130.—
>	> >	0.80 à 1.50	155.—
>	> >	1.00 à 1.80	165.—

Le chêne d'amérique est une essence forestière excellente, et en même temps belle par son feuillage rouge en automne; aime le terrain frais et profond, mais craint le calcaire, aussi de très grand rapport. — Den amerikaanschen eik is een zeer voldoende boschplant, groeit bijzonder in diepe frissche gronden, voldoet niet in kalkgronden, zijn hout is van groote opbrengst, en zeer sierlijk in den erfst, door zijne roode bladeren.

CHENE ORDINAIRE — QUERCUS PEDUNCULATA — GEWONE EIK.

>	> 1 an semis - 1 j. zaail.	0.10 à 0.30	38.—
>	> >	0.15 à 0.40	43.—
>	> 2 ans semis - 2 j. zaail.	0.30 à 0.60	68.—
>	> 2 ans semis - 2 j. verpl.	0.40 à 0.80	95.—
>	> 2 ans rep. - 2 j. verpl.	0.40 à 0.80	135.—
>	> >	0.50 à 1.00	160.—
>	> >	0.60 à 1.20	180.—
>	> 3 ans rep. - 3 j. verpl.	0.70 à 1.30	250.—

Le chêne ordinaire est une essence forestière de premier ordre, se porte bien dans tous les terrains. Très recherché pour son rendement. — De gewone eik is een der beste boschplanten, dus eerste hoedanigheid, groeit bijna in alle gronden, zeer aan te bevelen.

CERISIER de VIRGINIE — PRUNUS SEROTINA — VOGELKERS.

>	> 1 an semis - 1 j. zaail.	0.20 à 0.40	30.—
>	> >	0.30 à 0.60	38.—
>	> 1 an rep. - 1 j. verpl.	0.60 à 1.20	130.—
>	> 2 ans rep. - 2 j. verpl.	0.70 à 1.40	150.—
>	> >	1.00 à 1.60	175.—

Le cerisier de Virginie est une essence forestière excellente parce qu'elle n'est pas difficile pour toute composition du sol; elle préfère les sols sablonneux secs ou peu fertiles; de bon rapport; n'est jamais rongé par les lapins. — De vogelkers is zeer aan te bevelen voor drooge zandgronden, alsook onvruchtigare, is van zeer goede opbrengst, wordt ook nooit door het wild aangevallen.

ERABLE SYCOMORE — ACCER PSEUDO PLATANUS — GEW. ERABEL.

>	> 1 an semis - 1 j. zaail.	0.15 à 0.30	30.—
>	> >	0.20 à 0.40	35.—
>	> 1 an rep. - 1 j. verpl.	0.40 à 0.70	120.—
>	> >	0.50 à 1.00	155.—
>	> >	0.60 à 1.20	170.—
>	> 2 ans rep. - 2 j. verpl.	0.70 à 1.40	190.—
>	> >	1.00 à 1.60	220.—

L'érable sycomore, est une essence forestière très précieuse, car elle peut s'adapter à tous les terrains, son rapport est complet dans les terrains profonds et riches. — De gewone erabel is een der beste houtsoorten, groeit bijna in alle gronden, voornamelijk in rijke en diepe gronden.

ERABLE PLANE — ACCER PLATANOIDE — PLAAN ERABEL.

>	> 1 an semis - 1 j. zaail.	0.20 à 0.40	70.—
>	> 1 an rep. - 1 j. verpl.	0.50 à 1.00	190.—

L'érable plane convient dans les sols fertiles, profond et calcaire. — Plaant erabel is geschikt voor vruchtbare gronden, alsook kalkgronden.

EPINE BLANC — CRATAEGUS OXYACANTHA — HAAGDOORN.

>	> 1 an semis - 1 j. zaail.	0.10 à 0.25	45.—
>	> >	0.20 à 0.40	70.—
>	> 1 an récépé - 1 j. gesn.	0.50 à 1.00	275.—
>	> >	0.60 à 1.20	285.—
>	> 2 ans réc. - 2 j. gesn.	0.70 à 1.50	295.—

L'épine blanche réussit dans tous les terrains, excellente pour haies défensives; le plus recommandable pour clôtures de vergers, prairies, etc. — De doorn is zeer aanbevolen voor haag en alle afsluitingen, groeit in alle gronden.

	Age de semis et repiquer Jaren zaailing en verpl.	hauteur hoogte	P. 000
FRENE COMMUN — FRAXINUS EXELSIOR — GEWONE ESCH.			
>	... 1 an semis - 1 j. zaail.	0.06 à 0.12	28.—
>	... >	0.10 à 0.30	32.—
>	... 1 an rep. - 1 j. verpl.	0.40 à 0.80	100.—
>	... 2 ans rep. - 2 j. verpl.	0.50 à 1.00	140.—
>	... >	0.60 à 1.20	165.—
>	... >	0.70 à 1.40	185.—
>	... >	1.00 à 1.50	200.—

Le frêne est une essence forestière très rustique et de grande valeur, à croissance rapide, se plaît dans les terrains frais, humide, meublés, profonds et substantiels; il supporte le calcaire; très recommandable. — Den esch is een zeer goede plant voor bosschen, groeit in diepe kleigronden, alsook in frissche zwarte gronden, zeer aanbevolen.

HÊTRE POURPRE — FAGUS PURPUREA — ROODE BEUK.			
>	... 1 an semis - 1 j. zaail.	0.15 à 0.30	100.—
>	... 1 an rep. - 1 j. verpl.	0.20 à 0.40	180.—
>	... >	0.50 à 1.00	400.—
>	... 2 ans rep. - 2 j. verpl.	0.70 à 1.20	600.—

Le hêtre pourpre est à recommander pour haies et clôtures, et arbres d'alignement; schoone boomten voor dreven, groeit in alle gronden.

HÊTRE VERT — FAGUS SYLVATICA — GROENE BEUK.			
>	... 1 an semis - 1 j. zaail.	0.10 à 0.25	35.—
>	... >	0.15 à 0.30	48.—
>	... >	0.20 à 0.40	78.—
>	... 1 an rep. - 1 j. verpl.	0.25 à 0.50	190.—
>	... >	0.40 à 0.80	250.—
>	... >	0.50 à 1.00	300.—

Le hêtre vert convient aussi à tout terrain, se plaît bien en terrain calcaire, comme taillis; excellent pour abriter le gibier, et convient très bien pour clôtures. — De groene beuk is dienstig voor alle gronden, als niet in natte, groeit goed in kalkachtige gronden, is zeer dienstig voor afsluitingen.

PEUPLIER du CANADA — POPULUS — POPULIER.			
>	1 an boutures bien pourvues des racines	0.70 à 1.40	225.—
>	1 an boutures bien pourvues des racines	1.00 à 1.50	300.—
>	2 ans boutures bien pourvues des racines	1.50 à 2.00	375.—

Le peuplier convient dans les terrains frais et fertiles, est très employé le long des cours d'eau, etc. — De populier geeft voldoening in frissche en vruchtbare gronden, zeer gebruikt langs waterloopen en begrassingten, is ook van groote opbrengst.

MARRONNIERS — AESCULUS HYPOCASTANUM — GALNOTEN.			
>	... 1 an semis - 1 j. zaail.	0.15 à 0.30	130.—
SAULE MARSAULT — GROVE WERF.			
>	... 1 an rep. - 1 j. verpl.	0.60 à 1.20	225.—
>	... 2 ans rep. - 2 j. verpl.	1.00 à 1.50	280.—
SORBIER des OISEAUX — SORBUS AUCUPARIA — HAVERESCH.			
>	... 2 ans rep. - 2 j. verpl.	0.60 à 1.20	225.—
>	... >	1.00 à 1.70	300.—

Jeunes Plantes Résineuses pour Forêts. Wierookplanten, Spergewas voor Bosch.

Très important. — Toutes nos plantes résineuses sont d'une bonne origine, arrosées chaque année contre toutes les maladies et roussis, et sont bien saines.

Zeer belangrijk. — Al onze spergewasplanten zijn van zeer goeden oorsprong, ieder jaar worden deze bespoten tegen alle ziekten en roodheid, en zijn zeer gezond.

DOUGLAS VERT — PSEUDOTSUGA DOUGLASI (viridis) — GR. DOUGLAS.			
>	... 1 an tr. beau - 1 j. zaail. schoon.		150.—
>	... 2 ans semis - 2 j. zaail.	0.20 à 0.40	230.—
>	... 1 an rep. - 1 j. verpl.	0.15 à 0.30	245.—
>	... >	0.30 à 0.60	285.—
>	... 2 ans rep. - 2 j. verpl.	0.50 à 0.80	300.—
>	... >	0.80 à 1.30	400.—

Le douglas vert est une essence très recommandable pour chasse, d'une croissance très rapide; se plaît bien en terrain sablonneux, meuble et profond; s'accommode aussi aux mauvais sols. — De groene douglas is zeer aan te bevelen voor de jacht, ook om zijne groote waarde, groeit rap in zwarte, diepe gronden, alsook in zandgrond.

	Age de semis et repiquer Jaren zaailing en verpl.	hauteur hoogte	P. 000
SITKA — SITCHENSIS — SITKA SPAR.			
»	... 2 ans semis - 2 j. zaail.	0.08 à 0.20	200.—
»	... 1 an rep. - 1 j. verpl.	0.20 à 0.40	250.—
»	... 2 ans rep. - 2 j. verpl.	0.30 à 0.60	300.—

L'abies sitka est une essence très rustique et tout à fait remarquable dans un sol frais et riche en humus. On peut même le planter dans les terrains très humides et dans lesquels le sapin et l'epicea ne sauraient végéter. Redoute la sécheresse. — De abies sitka zeer geschikt voor frissche, vruchtbare gronden, men mag deze zelfs in natte gronden planten. Is ook van goede waarde.

EPICEAS ORDIN. — EPICEAS EXCELSA — GEW. PIJNBOOM.			
»	... 2 ans semis - 2 j. verpl.	0.06 à 0.12	28.—
»	»	0.10 à 0.30	38.—
»	... 2 ans rep. - 2 j. verpl.	0.15 à 0.30	55.—
»	»	0.20 à 0.40	68.—
»	»	0.30 à 0.60	77.—
»	... 3 ans rep. - 3 j. verpl.	0.40 à 0.70	85.—

L'epicea, essence excellente pour boisement, même dans les hautes régions, convient dans tous les sols frais, perméables et profonds; résiste bien au calcaire. — De pijnboom is geschikt voor hooge en drooge gronden, groeit ook in frissche, diepe en door-dringbare gronden, weerstaat aan kalkgronden.

MELEZE D'EUROPE — LARIX EUROPEA — GEWONE LARIX.			
»	... 1 an semis - 1 j. zaail. extra		65.—
»	... 2 ans semis - 2 j. zaail.	0.15 à 0.30	100.—
»	... 1 an rep. - 1 j. zaail.	0.20 à 0.40	130.—
»	»	0.30 à 0.60	160.—
»	... 2 ans rep. - 2 j. verpl.	0.60 à 1.00	225.—
»	... 3 ans rep. - 3 j. verpl.	0.80 à 1.00	300.—
»	transpl. - herplant - Baliveaux	rac. extra - goed gew.	1.00 à 1.30 750.—
»	transpl. - herplant	»	1.30 à 1.50 900.—
»	transpl. - herplant	»	1.50 à 2.00 1200.—

Le mélèze d'Europe se contente dans les terrains calcaires, schisteux et sablonneux, profonds et frais, les terrains argileux ne lui conviennent pas. — De Europeesche larix, geschikt voor kalkgronden, alsook voor schilfzand, diepe en frissche gronden is niet geschikt voor kleigronden.

MELEZE du JAPON — LARIX LEPTOLEPUS — JAP. LARIX			
»	... 1 an s. - 1 j. z. extra	0.07 à 0.20	43.—
»	... 2 ans sem. - 2 j. zaail.	0.20 à 0.40	95.—
»	... 1 an rep. - 1 j. verpl.	0.20 à 0.40	130.—
»	»	0.30 à 0.60	150.—
»	»	0.40 à 0.70	175.—
»	... 2 ans rep. - 2 j. verpl.	0.50 à 1.00	245.—
»	transpl. - herplant - balivaux		1.00 à 1.50 900.—
»	transpl. - herplant	rac. extra - goed gew.	1.50 à 1.80 1300.—
»	transpl. - herplant	rac. extra - goed gew.	1.80 à 2.00 2000.—

Le mélèze du Japon, plante de croissance très rapide supérieure à tous ses congénères pour les plantations forestières, aime les terrains sablonneux et profonds. — De Japoneesche larix, groeit zeer rap, voornamelijk in diepe zandgronden en gebergte.

CYPRESSUS LOWSONIANA			
»	... 1 an rep. - 1 j. verpl.	0.10 à 0.20	200.—
»	... 2 ans rep. - 2 j. verpl.	0.20 à 0.40	300.—

PINUS SYLVESTRE — PINUS SYLVESTRIS — GEWONE DEN.			
»	... 1 an s. - 1 j. z. extra - sterk		10.50
»	2 ans d'âge - 2 jarige	1 an rep. - 1 j. verpl. extra - sterk	38.—
»	3 ans d'âge - 3 jarige	2 ans rep. - 2 j. verpl. extra - sterk	80.—

Le pin sylvestre, espèce la plus précieuse pour le reboisement des terrains les plus mauvais, prospère dans les terrains siliceux, calcaires, caillouteux, etc. Il est très nécessaire de planter des plantes d'une bonne origine, les plantes de nos pépinières. — De gewone den is zeer geschikt voor slechte gronden, als voor zand, kalk- en kleiachtige gronden. Het is ook zeer aan te bevelen planten te nemen, herkomstig uit de streken van Vlaanderen, gelijk deze uit onze kwekerijen.

PINS NOIR D'AUTR. — PINUS AUSTRIACA — OOSTENR. DEN.			
»	... 1 an semis - 1 j. zaail. extra fort		20.—
»	2 ans d'âge - 2 jarige	1 an rep. - 1 j. verpl. zeer sterk	50.—

Le pin noir d'autriche aime les terrains calcaires, il réussit également dans les sables profonds et frais, ne convient pas dans les terrains humides. — De Oostenrijksche den groeit bijzonder in kalkgronden, als in diepe frissche gronden, doch niet in natte.

	Age de semis et repiquer Jaren zaailing en verpl.	hauteur hoogte	P. 000
PIN Laricio de Corse — PINUS Laricio de Corsicana — Korsikaansche DEN.			
>	1 an semis - 1 j. zaail. tres fort		38.—
> 2 ans d'age - 2 jarige	1 an rep. - 1 j. verpl. zeer sterk		90.—
Le Pin-laricio-de-Corse est une essence forestière de premier ordre, se plaît dans les terrains argileux, graveleux, un peu frais, et supporte en outre le calcaire.			
Les jeunes plantes sont rarement attaquées par les lapins. — De Korsikaansche Den is een boschplant op de eerste plaats, voor hare groote opbrengst, groeit goed in kleigronden. De jonge planten worden zelden beschadigd door het wild.			
PINUS STROBUS — PIN LORD — WEIMOUTH.			
> bien pourvues de racines ...	1 an rep. - 1 j. verpl. 0.10 à 0.20		150.—
> bien pourvues de racines ...	2 ans rep. - 2 j. verpl. 0.60 à 1.00		250.—
Le pinus strobis convient aux terrains très pauvres, sablonneux, etc. — De pin-lord-Weimouth is zeer aanbevolen voor slechte gronden, zandgronden, enz.			
PINUS MARITIME — PIN MARITIMA	1 an semis - 1 j. zaail. extra		23.—

Jeunes Plantes pour Haies et Clôtures. - Jonge Haag en Afsluitingsplanten.

CHARMILLE — CARPINUS BETULUS — ERLAER — HAAGBEUK.			
>	1 an rep. - 1 j. verpl. 0.40 à 0.80		245.—
>	2 ans rep. - 2 j. verpl. 0.60 à 1.30		270.—
EPINE BLANCHE — CRATAEGUS OXYACANTA — HAAGDOORN.			
>	1 an récépé - 1 j. gesn. 0.50 à 1.00		275.—
>	>	0.60 à 1.20	285.—
>	2 ans > - 2 j. gesn. 0.70 à 1.50		295.—
HETRE POURPRE — FAGUS PURPUREA — ROODE BEUK.			
>	1 an rep. - 1 j. verpl. 0.50 à 1.00		400.—
>	2 ans rep. - 2 j. verpl. 0.70 à 1.20		600.—
HETRE VERT — FAGUS SYLVATICA — GROENE BEUK.			
>	1 an rep. - 1 j. verpl. 0.40 à 0.80		250.—
>	1 an rep. - 1 j. verpl. 0.50 à 1.00		300.—
Ligustrum ovalifolium - troen gr. ligustrum	1 an bout. - 1 j. stekel.	0.20 à 0.40	140.—
>	>	0.30 à 0.60	170.—
> 1 an rep. et récépé	1 j. verpl. en gesneden	0.40 à 0.70	260.—
>	>	0.50 à 1.00	290.—
>	>	0.60 à 1.20	320.—
>	>	0.80 à 1.50	370.—
Le ligustrum est une plante pour l'ornementation, pour haies massives, convient à tous terrains. — De ligustrum is eene plant, dienende het meest voor versiering van hagen en parken, groeit in alle gronden.			
Cupressus Lawsoniana - Gew. Cupressus	avec motte - met aardkl.	0.70 à 0.80	3.50
>	>	1.00 à 1.30	4.50
>	>	1.30 à 1.50	5.50
Le cupressus convient dans tous les terrains — De cupressus groeit in alle gronden.			
Thuya Occidentalis - Gewone Cedrus	avec motte - met aardkl.	0.50 à 0.80	6.—
>	>	0.80 à 1.00	7.50
Le thuya convient aussi dans tous les terrains. — De thuya groeit bijna in alle gronden.			

POUR TOUTES LES PLANTES, NON-DESIGNEES DANS
— LE PRESENT CATALOGUE, PRIX SUR DEMANDE. —

VOOR DE PLANTEN, NIET IN DEZEN CATALOGUS
— — VERMELD, PRIJS OP AANVRAAG. — —

ARBRES FORESTIERS ET D'ALIGNEMENTS BOOMEN VOOR BOSSCHEN EN DREVEN

AVIS IMPORTANT. — BELANGRIJK BERICHT.

Tous les arbres forestiers et d'alignement sont replantés trois fois à bonne distance, leur racinement est très développé et très chevelu; les tiges sont bien droites et corcées. Les haut-tiges ont une hauteur moyenne de 3 à 6 mètres suivant l'essence; les circonférences des hautes tiges sont prise à un mètre du sol.

Al onze boschboomen zijn drie maal verplant, op goeden afstand en zijn uterst voorzien van wortelgesteltenis, de stammen zijn zeer recht en wel bekleed. De hoogstammen hebben een hoogte van ongeveer 3 à 6 meters, den omtrek wordt genomen op een meter boven den grond.

Acacia — Akazie — Robinia Pseudo Accacia	8 à 10	5.—
Bouleau blanc — Witte Berk — Betula Alba	8 à 10	4.—
» » »	10 à 12	6.50
Chêne Or dinaire — Gewone Eik — Quercus Pedunculata	1.30 à 2.00	1.40
» » »	6 à 8	2.50
» » »	8 à 10	3.75
Chêne d'Amérique — Amerik. Eik — Quercus Rubra	1.50 à 2.00	1.15
» » »	6 à 8	2.—
» » »	8 à 10	3.—
» » »	10 à 12	3.75
Chataigniers Com. — Gew. Kastanie — Castanea Vesca	8 à 10	4.50
» » »	10 à 12	5.50
Erable Sycomore — Gew. Erabel — Acer Pseudoplatanus	6 à 8	1.—
» » »	8 à 10	2.—
» » »	10 à 12	3.—
Frêne Commun — Gewone Esch — Fraxinus Exelsior	1.50 à 2.00	0.85
» » »	5 à 7	2.50
» » »	8 à 10	4.—
Hêtre Vert — Groene Beuk — Fagus Sylvatica	1.30 à 1.80	0.75
» » »	6 à 8	1.50
» » »	7 à 9	2.—
» » »	8 à 10	2.50
» » »	9 à 11	3.—
» » »	10 à 12	3.75
Hêtre Pourpre — Roodé Beuk — Fagus Purpurea	1.20 à 1.50	2.—
» » »	6 à 8	3.—
» » »	7 à 9	4.—
» » »	8 à 10	4.50
Platanus Occ. — Gewone Plataan — Platanus Occ.	8 à 10	3.50
» » »	10 à 12	4.50
Peupliers Raverdeau et régénéré — Populus Rav. et rég.	6 à 8	1.25
» » »	8 à 10	2.50
» » »	10 à 12	3.—
» » »	12 à 14	3.50
Peuplier d'Italie — Klim Populier — Populus d'Italie	6 à 8	3.50
» » »	8 à 10	5.—
Peuplier Picard Blanc — Witte Abeel — Populus Picard	7 à 9	6.—
» » »	8 à 10	7.—
Tilleul de Hollande — Hollandsche Linden — Tilia Hol.	1.50 à 1.60	2.—
» » »	6 à 8	2.50
» » »	8 à 10	3.25
» » »	10 à 12	4.50
Mélèze d'Europe — Europeesche Larix — Larix Europea	1.30 à 1.50	0.75
» » »	1.50 à 2.00	1.20
» » »	2.00 à 2.50	2.50
Mélèze du Japon — Japoneesche Larix — Larix Leptolepus	1.00 à 1.50	0.90
» » »	1.50 à 1.80	1.30
» » »	1.80 à 2.00	2.—
Douglas Vert — Groene Douglas — Pseudotsuga Douglasi viridis		
» » » avec motte - met aardkl.	1.00 à 1.30	1.50
» » » »	1.30 à 1.50	2.—
» » » »	1.50 à 2.00	3.—
Epiceas — Gewone Pijnboom — Epicea Exelsa, motte de terre	0.80 à 1.00	1.25
» » » met aardklomp	1.00 à 1.50	2.25
Pinus Strobus — Pin Lord — Weimouth avec motte	1.20 à 1.50	2.—
Sorbier des Oiseaux — Sorbus Aucuparia	8 à 10	3.50
» Aria Lutescens argentés	10 à 12	6.50

Arbres d'Ornements demi-tiges	hauteur environ 130-150	
Sierboomen halfstammen	hoogte ongeveer 130-150	
	Pièce	Stark
Acer negundo blanc et jaune panaché	...	7.50
Cerisiers de Virginie à grappes	...	6.—
Crataegus épines à fleurs doubles, rose, rouge, blanc	...	6.50
Cornus panaché, variés,	...	7.—
Cotoneaster, variés	...	7.—
Cytisus-vossi	...	8.—
Forsythia	...	7.50
Genista alba et autres variétés	...	9.50
Hydrangea paniculata grandiflora, environ 1 mètre	...	8.—
Ligustrum dorés en boules	...	5.—
Ligustrum argentés en boules	...	4.—
Persica clara meyer fleur rouge double	...	9.—
Prinus pissardi	...	7.50
Prinus triloba	...	7.50
Ribos sanguinea	...	7.50
Robinia acacia rosea	...	7.50
Syringa - lilas toutes variétés	...	8.—
Viburnum, boule de neige	...	7.—
Weigelia variés	...	7.—
Arbres d'Ornements hautes-tiges	hauteur 2-3 m.	
Sierboomen hoogstammen	hoogte 2-3 m.	
Acer - Erable - atropurpurea, colchicum rubrun, léopoldi et Schwedleri	10 à 12	11.—
Aesculus hippocastanum - Maronnier com. - Gew. galnoten	9 à 11	4.—
» » »	11 à 13	5.—
» » »	13 à 15	6.—
» rubicanda, rouge greffé	...	17.—
Ailanthus glandulosa, vernis du Japon	10 à 12	6.—
» » »	12 à 14	7.—
Amygdalis - Amandier à fleurs double et à coque tendre	...	12.—
Betula Alba - Bouleau commun. (voir arbres forestiers)
» » bouleau pourpre et lacinié greffé	...	12.—
» » bouleau pourpre et lacinié greffé	...	12.—
Caragana arborea	...	9.—
Castanea Vesca - Charaignier commun - gewone Kastanie	8 à 10	4.50
» » »	10 à 12	5.50
» » »	12 à 14	7.—
Catalpa syringifolia commun	...	7.50
Cerasus - Cerisiers à fleurs - Bloemkersen	10 à 12	9.—
» de virginie à grappes	7 à 9	6.—
Cytisus laburnum - Pluie d'or	8 à 10	6.—
» » »	10 à 12	8.—
Fraxinus doré, panaché	...	13.—
» ornus, frênes à fleurs	...	6.—
Gleditschia triacanthas	...	10.—
Juglans nigra - Noyer d'Amérique	...	10.—
Liriodendron tulipifera - Tulipier commun	...	10.—
Liquidambar styraciflua	...	12.—
Malus spectabilis, bacata et scheideckeri, pommiers variés	...	9.—
Morus alba, murier, blanc	...	15.—
Populus peuplier blanc hollandé	...	7.—
» » picard tremble	...	9.—
» » d'Italie	5 à 7	2.50
» » »	8 à 10	5.—
» » »	10 à 12	6.50
Prunus Pissardi	8 à 10	8.—
Rhododendron greffé	80 à 1 m. h.	18.—
» ponticum (non greffé)	80 à 1 m. h.	10.—
Robinia Bessoniana	10 à 12	7.—
» acacia - Inermis - Boule	...	8.—
» acacia rosea	...	8.—
Sophora japonica	10 à 12	10.—



Une partie plantes feuillus, Chêne d'Amérique, repiqués de 0.60 à 1.20 m.
et 0.80 à 1.50 m. — Page 3.
Een partij Amerikansche eik, verplant van 0.60 à 1.20 en 0.80 à 1.50 m. — Blz. 3.



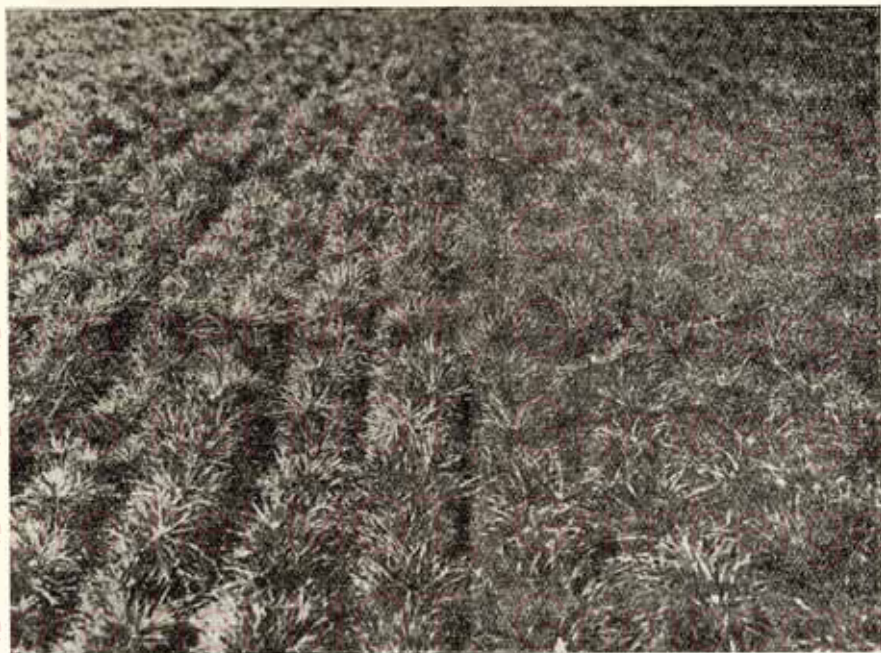
Un carré Abies Douglas, verts, avec motte de terre de 1.30 à 1.50 et
1.50 à 2.00 m. — Page 7.
Een partij Abies Douglasi, groen, met aardkluit, 1.30 à 1.50 m. en 1.50 à 2.00 m. — Blz. 7



Notre culture des Resineux, telque : Pin-Sylvestre, semis 1 an ; Pin-Laricio-de-Corse, semis 1 an ; Pin-Noir-d'Autriche, semis 1 an. Extra qualité. — Page 5 et 6.
 Onze kwekerij van Sparregewas, zooals : Gewone Den, 1 jaar zaail ; Corsikaansche Den, 1 j. zaail ; Austriaca Den, 1 j. zaail. Sterke gezonde planten. — Bladz. 5 en 6.



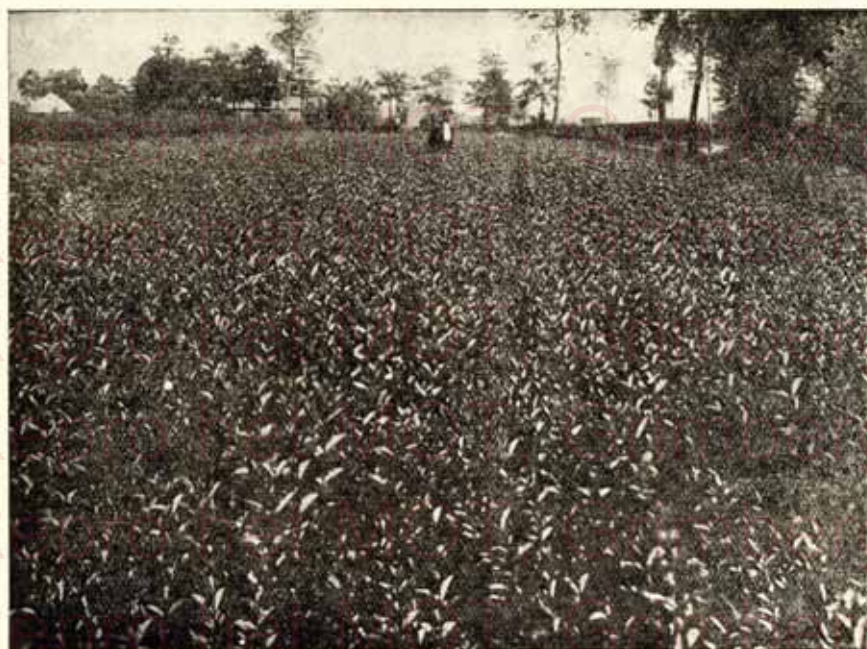
Notre culture des Mélèzes du Japon, repiquées un an, de 0.30 à 0.60 m. et 0.40 à 0.70 m. disponible par cent mille, en plantes très forts. — Page 5.
 Onze kwekerij van Japoneesche Larix, verplant 1 jaar, 0.30 à 0.60 m. en 0.40 à 0.70 m. beschikbaar per honderd duizende, in zeer sterke planten. — Bladz. 5.



Notre culture des résineux, repiqués un an (donc 2 ans d'âge) comme : Pin-Sylvestre ; Pin-Noir-d'Autriche ; Pin-Laricio-de-Corse ; Plantes de 1^e qualité. — Page 5 et 6.
 Onze kweekerijen van Sparregewas. 1 jaar verplant (dus 2 jaar oud) : Gewone Den ; Austriaca Den ; Corsikaansche Den, planten van eerste hoedanigheid. — Bladz. 5 en 6.



Un carré Mélézes du Japon, transplanté de 1.00 à 1.50 m. et 1.50 à 2.00 m. Extra. Page 7.
 Een partij Japoneesche Larix, herplant van 1.00 à 1.50 m. en 1.50 à 2.00 m. zeer sterke planten. — Bladz. 7.



Notre culture de Ligustrum, vert, pour haies, repiqués et récépées de 0.50 à 1.00 m.
0.60 à 1.20 m. Extra qualité. — Page 6.

Onze kwekerij van Groene Ligustrum, voor hagen, verplant en gesneden van
0.50 à 1.00 m. en 0.60 à 1.20 m. Zeer goede hoedanigheid. — Bladz. 6.



Notre culture des rosiers nains aux variétés le plus recommandées.

Onze kweek van struikrozen in de meest aanbevolen soorten.

	Pièce - Stuk
Sorbus aucuparia - Sorbier des oiseaux - Lijsterbes	5 à 7 2.—
» » »	8 à 10 3.50
» » »	10 à 12 5.—
» argentea et Americana	10 à 12 10.—
Tilia argenti Dasystilla Americana	8 à 10 13.—
» » »	10 à 12 16.—

ARBRES PLEUREURS - TREURBOOMEN

Betula - Bouleau - Treurberk	13.—
Fagus pendula - Hetre vert - Treurbeuk groen ...	13.—
Fagus pendula purpurea - Hetre pourpre - Roode beuk ...	16.—
Fraxinus - Frene - Treuresch	9.—
Caragana pendula	13.—
Corylus pendula - Noisetier - Treurhazelnoot	12.—
Pyrus salicifolia pendula - Poirier - Treurpeer	12.—
Malus pendula - Pommier elisa rathke - Treurappel ...	12.—
Populus tremula - Peuplier Temple Pleureur ...	10.—
Salix nigra et caprea pendula - Pleurcur	12.—
Salix vitellina aurea pendula - Saule doré - Gele treurwilg ...	8.—
Sophora pleureur	15.—
Sorbus pendula - Sorbier - Treurlijsterbes	12.—
Tilia argentea pendula - Tilleul argenté pleureur	17.—

Arbustes et Arbrisseaux d'Ornements à Feuilles Caduques.

Sierheesters met vallende Bladeren.

Acacia rosea	5.—
Acer negundo panaché blanc et jaune	3.50
Amorha variés	2.—
Buddleia variés	2.—
Berberis vulgaris purpurea et thunberght	2.—
Caragana siberica et arborea	2.—
Catalpa aurea	5.—
Cear.othus variés	5.—
Cercis siliquastrum et album	3.—
Cerasus — ceristiers à fleurs doubles	6.—
Chamaecerasus grandiflora, variés	2.—
Citrus triptera	2.—
Corchorus variés	2.—
Colutea arborea et purpurea	2.—
Cornus panaché, blanc et gouchault doré	2.—
Corilus purpurea — noisetie pourpre	2.50
Corilus —noisetier vert gros fruits	2.—
Cydonia pyrus rouge	2.—
Cytisus laburnum	2.—
Deutzia crenata variés	2.—
Desmodium penduliflorum	3.50
Exochorda grandiflora	2.—
Forsythia variés	2.—
Genista variés	3.50
Hippophae rhamnoides	2.50
Hortensia va riés	2.50
Hortensias en pots	6.—
Hydrangea pariculata grandiflora	2.—
Hydrangea hortensis	5.—
Hypericum et moserianum	2.—
Iberis snowflake	2.—
Jasminum nudiflorum et officinales	3.50
Philadelphous variés	3.50
Prnlus pisardi purpurea	2.50
Sambucus (sureau) variés	2.50
Spira variés	2.50
Symphorine variés	2.50
Syringa (lilas) toutes variétés	7.50
Tamarix variés	2.—
Viburnum variés	3.50
Weigelia variés	2.50

Arbustes d'Ornements à Feuilles Persistantes. - Sierheesters met blijvende bladeren.

	Haut.	Boogte	Pièces	Stuk
Aucuba Japonica panaché	...	30 à 40	...	3.—
» » »	...	40 à 50	...	4.—
» » »	...	50 à 60	...	5.50
Bambusa Metka	6.—
Berberis Variés	3.—
Bupleurum fruticosum	2.50
Buxus — Buis, pour bordures, le mille : 250.—
» » pyramides	...	50 à 60	...	6.—
» » »	...	60 à 70	...	8.—
» » »	...	70 à 80	...	10.—
» » »	...	80 à 100	...	15.—
» » »	...	100 à 110	...	22.—
» » touffes	...	30 à 40	...	6.—
» » »	...	40 à 50	...	9.—
» » boules	...	diam. 30 à 35	...	10.—
» » »	...	diam. 35 à 40	...	11.—
» » »	...	diam. 40 à 45	...	14.—
» » tiges	...	haut. 40 à 50	...	20.—
» » »	...	haut. 50 à 60	...	23.—
» » »	...	haut. 60 à 70	...	25.—
» » »	...	haut. 70 à 80	...	28.—
Chamaecerasus nitida	...	40 à 60	...	3.—
» pileata	...	40 à 60	...	3.—
Cotoneaster variés	3.50
» horizontalis	4.—
Eleagnus panaché	5.50
Evonymus, variés	5.50
Hederae Conglomerata	3.50
Houx communs	...	60 à 80	...	3.50
» » »	...	80 à 100	...	7.50
» à fruit petite boule rouge	...	60 à 80	...	7.50
» » »	...	80 à 100	...	8.50
» panaché	...	60 à 80	...	12.—
» » »	...	80 à 100	...	18.—
Laurier — Cerise	...	50 à 70	...	3.—
» » »	...	70 à 80	...	4.50
» » »	...	80 à 100	...	5.50
» du Portugal	...	60 à 70	...	6.—
» » »	...	70 à 80	...	7.50
Ligustrum Ovalifolia	...	60 à 80	...	0.50
» » »	...	80 à 100	...	0.75
» » »	...	100 à 120	...	1.25
» panaché doré	...	30 à 50	...	3.—
» » »	...	50 à 60	...	4.50
» panaché argenté	...	40 à 50	...	1.75
» » »	...	50 à 70	...	2.25
Mahonia aquifolia	2.25
Osmanthus aquifolia, touffes	4.50
Veronica buxifolia et traversi	3.—
Yucca pendula filamentososa	2.50
Skimmia Japonica	7.50
» oblata	5.—

Plantes de terre de Bruyère en boutons et mottes - Planten voor Boschgrond met hot en aardkluit

Azalea mollis, en toutes couleurs	boutons	10 à 20	3.50
» » »	boutons	20 à 25	5.—
» rustica en toutes couleurs	hauteur	40 à 50	8.—
Kalmia latifolia	9.—
Magnolia variés	hauteur	70 à 90	18.—
» » »	hauteur	90 à 100	20.—
RHODODENDRONS HYBRIDES GREFFES :			
» en toutes couleurs et en variétés bien bouton.	...	40 à 50	4.—
» » »	...	50 à 60	5.—
» » »	...	60 à 70	6.50
» » »	...	70 à 80	7.50
» ponticum, bien boutonnés	...	60 à 70	4.—
» » »	...	70 à 100	5.—

Arbustes Sarmenteurs et Grimpants - Klimplanten.

	Pièce - Stuk
Amphelopsis veitchi, sans pots, fortes plantes	2.50
Aristolochia siphon, belles plantes	6.50
Bigonia radicans	4.—
Clematis à grands fleurs, en pots variés	6.50
Clematis à petites fleurs, en pots variés	4.50
Glycine de chine bleue et blanche	6.50
Glycine de chine bleue et blanche en pots	7.50
Hedera hibernica (lierre d'Irlande)	2.75
Jasminum variés	3.—
Lonicera variés	3.50
Polygonum baldchuanicum	6.50
Passiflora coerulea bleue en pots	7.50

Plantes Vivaces - Doorlevende Planten.

Achillea	1.75	Helleborus	4.00
Aconitum	2.00	Helianthus	1.75
Arabis	2.00	Lupinus	1.75
Arenaria	1.75	Heuchera	2.50
Ameria	1.50	Iris variés	2.00
Aster amellus	1.75	Phlox variés	2.50
Aster variés	1.50	Pivoines de chine variés	4.00
Astilbe	1.50	Pyrethrum	2.25
Bambusa metaka	7.50	Primula	2.25
Campanula	2.00	Rudbeckia	2.25
Centaurea	2.00	Sedum	2.25
Chrysanthèmes d'été	2.00	Solidago	1.75
Coreopsis	1.75	Statice latifolia	2.00
Dianthus	2.00	Trollius	2.50
Delphinium	2.00	Tritoma grandiflora	2.50
Echinops	1.75	Yucca filamentosa	3.00
Fougères variés	4.00		
Fuchsias	2.50	Dahlias caetus, décora tifs	
Geum	2.00	en toutes belles variétés	pièce 3.00
Gynerium argenteum	5.00	en boutures	id. 2.00
Gypsophilla paniculata	1.50	Raphia extra le kgr.	16.00
Gypsophilla double	4.00	Etiquettes en bois avec fil le mille	50
Helenium	1.75		

**Conifères Résineux avec bonnes mottes
Sieraadsparren met goeden aardklomp**

	Haut - Hoogte	Pièce - Stuk
Abies Canadensis	1.00 à 1.20	18.—
» »	1.20 à 1.50	24.—
» Concolor	1.00 à 1.20	20.—
» »	1.20 à 1.50	27.—
» Excelsa	0.70 à 0.80	2.—
» »	0.80 à 0.90	2.50
» »	0.90 à 1.00	3.—
» »	1.00 à 1.50	3.50
» Nordmaniana	0.40 à 0.60	8.—
» »	0.60 à 0.80	15.—
» »	0.80 à 1.00	20.—
» »	1.00 à 1.30	25.—
» »	1.30 à 1.50	35.—
» Paryana glauca	0.90 à 1.00	20.—
» Pectinata	0.70 à 0.80	8.—
» »	0.80 à 1.00	12.—
» Pinsapo	0.50 à 0.60	13.—
» »	0.60 à 0.80	16.—
» »	0.80 à 1.00	20.—
» Douglas extra	1.00 à 1.50	4.—
» »	1.50 à 1.70	6.—
» Menziesi	1.20 à 1.50	6.—

Haut - Hoogte Pièces - Stuk

Abies Kosteriana glauca	0.40 à 0.50	13.—
» » »	0.50 à 0.60	17.—
» » »	0.60 à 0.70	22.—
» » »	0.70 à 0.80	30.—
» » »	0.80 à 1.00	34.—
Araucaria imbricata	0.50	40.—
» » »	0.60	50.—
» » »	0.70	65.—
Cedrus atlantica glauca	0.60 à 0.80	10.—
» » »	0.80 à 0.90	14.—
» » »	0.90 à 1.00	18.—
» » »	1.00 à 1.30	22.—
» Deodora	0.80 à 1.00	10.—
» » »	1.00 à 1.20	15.—
» » »	1.20 à 1.50	20.—
» » aurea	1.00 à 1.20	20.—
» » »	1.20 à 1.50	28.—
Cupressus Lawsoniana	0.80 à 1.00	4.—
» » »	1.00 à 1.30	5.—
» » »	1.30 à 1.50	7.—
» » argente	0.50 à 0.60	10.—
» » aurea nova	0.50 à 0.60	10.—
» » »	0.60 à 0.70	12.—
» » erecta viridis	0.50 à 0.60	6.—
» » »	0.60 à 0.70	9.—
» » lutea	0.90 à 1.00	12.—
» » silver-Queen	1.00 à 1.20	13.—
» » aurea	1.20 à 1.30	15.—
» » triomphe de boskoop	1.20 à 1.40	17.—
» » verdicolor	1.50 à 1.70	22.—
Juniperus hybernica	0.50 à 0.60	10.—
» » »	0.60 à 0.80	13.—
» » »	0.80 à 1.00	15.—
» » sinensis variegata alba	0.50 à 0.70	12.—
» » japonica aurea	0.50 à 0.70	12.—
Pinus austriaca nigra	0.50 à 0.60	8.—
» » »	0.60 à 0.80	12.—
» » »	0.80 à 1.00	16.—
» strobis	1.20 à 1.50	3.—
Retinospora filifera	0.40 à 0.50	7.—
» aurea	0.50 à 0.60	10.—
» plumosa	0.30 à 0.40	4.—
» »	0.40 à 0.50	6.—
» »	0.50 à 0.60	7.—
» »	0.60 à 0.70	9.—
» »	0.70 à 0.90	11.—
Taxus bacata aurea	0.50 à 0.60	8.—
Taxus bacata	0.60 à 0.80	12.—
» » »	0.80 à 1.00	15.—
» » »	1.00 à 1.30	18.—
» » pour haies	0.50 à 0.70	3.50
» » »	0.70 à 1.00	5.—
» hybernica	0.60 à 0.80	13.—
» » aurea	0.60 à 0.80	16.—
Taxus elegans erecta	1.30 à 1.60	35.—
Taxodium Distichum (Cypres chauve)	1.50 à 1.70	27.—
Thuja colombia	0.50 à 0.60	7.—
» elwangereana	0.60 à 0.70	10.—
» lobbi	0.80 à 1.00	10.—
» occidentalis	0.50 à 0.80	6.—
» »	0.80 à 1.00	7.50
» wareana	1.20 à 1.50	15.—
Thuyopsis borealis	0.60 à 0.70	10.—
» »	0.70 à 0.90	13.—
Thuja dolabrata variegata	0.70 à 0.90	13.—

ARBRES FRUITIERS - FRUITBOOMEN

Pour les prix indiqués dans le présent catalogue nous ne fournissons que de la première qualité. La bonne qualité de nos plantes est due à nos bons soins; elles sont repiquées à bonne distance; l'entretien est régulier. Tout cela permet à nos clients d'obtenir une excellente plantation fruitière. Toutes nos plantes sont traitées chaque année le plus efficacement possible contre toutes maladies et insectes. Nous insistons encore pour que nos clients ne tardent pas à nous remettre leurs commandes. De cette façon ils bénéficieront toujours de l'énorme avantage de pouvoir faire un bon choix et d'attendre alors le moment de la plantation. NOS VARIETES SONT GARANTIES.

Aan de hier gestelde prijzen wordt er uitsluitend eerste kwaliteit geleverd. De goede kwaliteiten onzer planten en boomen is te wijten aan de beste zorgen die wij er aan besteden, alles is op tijd verplant, hetgeen toelaat aan de klanten een goede fruitbeplanting te bekomen. Al ons fruitgewas wordt telken jare met zorg bespoten tegen alle ziekten en insecten. Wij vragen aan de klanten dat zij hunne bestellingen in tijds zouden doen, ten einde hun een goede keus voor te behouden, tot den tijd der plantingen.

DE SOORTEN ZIJN GEWAARBORGD.

ABRICOTIERS — ABRIKOZEN

	Pièce-Stuk	P. 00
Hautes tiges - Hoogstammen	11.—	
Buisson, 1 an forts - Struiken, 1 jaar sterk	6.—	500
Buissons, 2 ans forts - Struiken, 2 jaar sterk	7.—	600
Espaliers, 1 an - Leiboomen, 1 jaar	7.—	600
Espaliers, 2 ans - Leiboomen, 2 jaar	8.—	700

Variétés — Verscheidenheden: Breda, Claude Bidaut, Gros camun, Grose précoce, Pourret, Précoce de Boulbon, Royal, etc.

AMANDIERS — AMANDELBOOMEN

Tiges - Stammen	13.—	
Demi-tiges - Halfstammen	10.—	

CERISIERS — KERSEBOOMEN

Hautes-tiges - Hoogstammen	0.08 à 0.10	7.—	650
Hautes-tiges - Hoogstammen	0.10 à 0.13	8.—	750
Demi-tiges - Halfstammen	0.08 à 0.10	6.—	550
Buissons, 2 ans - Struiken, 2 jaar		7.—	650
Espaliers, 2 ans - Leiboomen, 2 jaar		8.—	750

Variétés — Verscheidenheden: Anglaise hâtive, juin; Bigarreau blanc, juillet; Bigarreau rose, juillet; Bigarreau elton, juin; Bigarreau esperen, juillet; Bigarreau Napoléon, juillet; Bigarreau noir, juillet; Bigarreau noir hâtif, juin; Early rivers, mai; Guigne d'anony, mai; Guigne noir tardive, juillet; Reine hortance, juillet; Courte queue de Bruges, juillet.

GRIOTTES DU NORD — NOORDKRIEKEN

Tiges - Stammen	0.08 à 0.10	7.—	675
Tiges - Stammen	0.10 à 0.12	8.—	775
Demi-tiges - Halfstammen		6.—	500
Buissons, 1 an - Struiken, 1 jaar		5.—	450
Buissons, 2 ans - Struiken, 2 jaar		6.—	550
Espaliers, 1 an - Leiboomen, 1 jaar		6.—	550
Espaliers, 2 ans - Leiboomen, 2 jaar		7.—	650

CHATAINGIERS — KASTANIEBOOMEN

Tiges - Stammen	0.08 à 0.10	4.50	400
Tiges - Stammen	0.10 à 0.12	5.50	500

De lyon tiges greffé - Gegriff stammen, grootvr. 11.—

COGNASIERS greffé — KWEEBOOMEN gegriffeld

Tiges - Stammen	0.08 à 0.10	11.—	
Demi-tiges - Halfstammen		9.—	
Buissons, 2 ans - Struiken, 2 jaar		7.50	

FRAISIERS — AARDZIEPLANTEN

Le cent : 35.— fr. - De honderd : 35.— fr.

Variétés - Verscheidenheden: Dr. Morère, Deutsche evern, Jacundo, Laxton noble, Prof. Burvenich, Rubezahl, Villé de Caen, Vilmorin, Wonderful, Remontants: Merveille de France, Merveille de Duffel, Staviaacre, sans filets, etc.

FRAMBOISIERS — FRAMBOOZEPLANTEN

Fortes plantes, pièce 0.30 fr. - Sterke planten, stuk 0.30 fr.

GROSEILLIERS à GRAPPES — TROSZIEPLANTEN

Buissons, rouge et blanc, (br. 3-5 takken) roode en witte		1.20	110
Tiges - Stammen	0.30 à 0.40	4.—	350
Tiges - Stammen	0.40 à 0.60	5.—	450
Tiges - Stammen	0.70 à 0.80	6.—	550
Tiges - Stammen	0.80 à 1.00	7.—	650

GROSEILLIERS-EPINEUX rouges et blancs — STEKELBEZIEN roode en witte			
Buissons - Struiken, (branches 3-5 takken)		1.50	140
Tiges - Stammen	0.40 à 0.60	5.—	475
Tiges - Stammen	0.60 à 0.80	7.—	675
GROSEILLIERS CASSIS — ZWARTE AALBESSEN			
Buissons - Struiken, (branches 3-5 takken)		1.25	115
Tiges - Stammen	0.50 à 0.70	4.—	375
Tiges - Stammen	0.70 à 0.90	6.—	575
MURIERS — MOERBEZIEN			
Buissons - Struiken		6.—	500
Demi-tiges - Halfstammen		15.—	
Hautes-tiges - Hoogstammen		20.—	
NEFLIERS — MISPELBOOMEN			
Tiges - Stammen		10.—	
Demi-tiges - Halfstammen, (hauteur 1.25 m. hoogte		7.—	650
Buissons - Struiken, 2 ans - 2 jaar		7.—	650
NOISETIERS à gros fruits — HAZELNOTEN grootvruchtige			
Tiges - Stammen	0.08 à 0.10	14.—	
Buissons, forts - Struiken, sterke		1.50	125
A feuilles pourpres - Roodbladerige		2.—	175
NOYERS — NOTELAARS			
Tiges - Stammen	0.08 à 0.10	11.—	1000
PECHERS et BRUGNONS — PERZIKEN en BRUGNOLEN			
Tiges - Stammen hauteur - hoogte 1.00 à 1.30		8.—	750
Tiges - Stammen hauteur - hoogte 1.30 à 2.00		10.—	950
Pyramides, 1 an - Pyramiden, 1 jaar, (très fort - zeer sterk)		6.—	550
Pyramides, 2 ans - Pyramiden, 2 jaar >		7.50	700
Espaliers, 1 an - Leiboomen, 1 jaar >		7.—	650
Espaliers, 2 ans - Leiboomen, 2 jaar >		8.50	800
Variétés - Verscheidenheden : Amsden, juin ; Belle de Vitry, septembre ; Double montagne, septembre ; Early rivers, juillet ; Grosse mignonne, août ; Le vainqueur, juin ; Madeleine rouge, août ; Précoce Alexandre, juin ; Waterloo, juillet ; Brugnon : de felgnies, sept. ; Early Rivers, août ; Brugnon Galopin, sept. ; etc.			
POIRIERS — PEREBOOMEN			
Cordons sur cognassier, 1 an - Snoeren op kwee, 1 jaar		4.—	375
Pyramides sur cogn., 2 ans - Pyram. op kwee, 2 jaar		7.—	650
Pyramides sur cogn., 3 ans - Pyram. op kwee, 3 jaar		9.—	850
Espal. sur cogn., 1 étage - Leivorm op kwee, 1 statie		6.—	575
Espal. sur cogn., 2 étages - Leivorm op kwee, 2 staties		9.—	850
Hautes tiges sur franc - Hoogstam	0.08 à 0.10	7.50	700
Hautes tiges sur franc - Hoogstam	0.10 à 0.12	8.—	750
Cordons horiz. doubles s. cogn. - Platgel. snoeren dubbel op kwee		9.—	850
Cordons horiz. doubles s. cogn. - Platgel. snoeren dubbel op kwee		7.50	600
Forme U simple s. cognasier - U vorm enkel op kwee		10.—	950
Verriers, 4 hr. sur cognasier - Verrierpalmetten, 4 tak. op kwee		19.—	1800
Disponible en pyramides et espaliers : Alexandrine drouillard, oct. ; Ananas de Courtraï, sept. ; André desportes, fin juil. ; Bergamotte esperen, févr. ; Beurré Amalis, sept. ; Jules d'airolles, déc. ; Le Curé, janv. ; Légipont, nov. ; Louise bonne d'avranche, oct. ; Merveille ribet, janv. ; nouvelle fulvie, janv. ; Passe Colmar, dec. ; Soldat Laboureur, nov. ; William Duchesse, oct. ; etc. etc.			
Disponible en hautes tiges - Beschikbaar in hoogstammen : Beurré d'ardenpont, dec. ; Double Philippe, oct. ; Beurré Diel, dec. ; Beurré hardy, sept. ; Bruine kriekpeer, août ; Bon chrétien, janv. ; Calebasse de Tirlemont, nov. ; Calebasse a le reine, sept. ; Clapp's favorite, sept. ; Compesse de Paris, déc. ; Conférence, sept. ; Conseiller à la cour, oct. ; Durondeau, oct. ; Doyenné du Comice, dec. ; Duchesse d'Angoulême, nov. ; Impératrice d'hiver, nov. ; Impératrice d'été, spt. ; Kraaipeer (excl. var.), nov. ; Legipont, oct. ; Louise bonne d'avranche, oct. ; Nouveau poiteau, oct. ; Passe Colmar, janv. ; Précoce de trevous, août ; Saint-Remy, avril. ; etc. etc.			
POMMIERS — APPELBOOMEN			
Cordons, 1 an sur doucin - Snoeren, 1 jaar op zoethout		3.50	300
Cordons, 1 an sur franc - Snoeren, 1 jaar op wild		3.—	200
Pyramides, 2 ans sur doucin - Pyramieden, 2 jaar op zoethout		6.—	550
Pyramides, 2 ans sur franc - Pyramieden, 2 jaar op wild		5.—	450
Espal., 1 étage sur doucin - Leiboom, 1 statie op zoethout		7.—	600
Espal., 2 étages sur doucin - Leivorm, 2 staties op zoethout		7.50	700
Hautes tiges, sur franc - Hoogstam, op wild 0.08 à 0.10		6.50	600
Hautes tiges, sur franc - Hoogstam, op wild 0.10 à 0.12		8.—	750
Demi-tiges, sur franc - Halfstam, op wild 1.20 à 1.50		5.—	450

	Pièce-Stuk	P. 00
Cordons horiz. doubles sur doucin - Platgel. snoeren dubbel op zoethout	9.—	850
Cordons horiz. simple sur doucin - Platgel. snoeren enkel op zoethout	7.50	600
Forme U simple sur doucin - U vorm enkel op zoethout	10.—	950
Verriers, 4 br., sur doucin - Verrierpalmetten, 4 tak., op zoethout	19.—	1800

Disp. en pyramides, espaliers, cordons, verriers.

Beschikbaar in pyramiden, leivorm, platgeleide snoeren, verrierpalmetten

Variétés — Verscheidenheden : Astracan rouge, août; Belle fleur double, nov.; Belle de Boskoop (goud-reinette), dec.; Bismarck, oct.; Calville rouge d'été, août; Calville rouge d'hiver, dec.; Cox's orange Peppin, nov.; Empereur Alexandre, oct.; Reinette descadre, dec.; Reinette de France, mars; Reinette de Canada gris, nov.; Rein. étoilée, nov.; Sans pareille, nov.; Transp. blanc, août; Warnascreing, nov.; etc.

Dispon. en hautes tiges - Beschikbaar in hoogstammen :

Astracan rouge, août; Belle fleur de Brabant, dec.; Belle fleur double, nov.; Belle fleur de France, dec.; Belle de Boskoop, (goud-reinette) dec.; Berglander, jan.; Bismarck, oct.; Calville rouge d'été, août; Calville rouge d'hiver, dec.; Calville d'hiver blanche, dec.; Courte pendu, dec.; Cox's orange peppin, nov.; Empereur Alexandre, oct.; Gravenstein rouge, sept.; Gueule de mouton, févr.; Jacques Lebel, nov.; Marie Joséphe d'Othée, janv.; Rambour Mortier, janv.; Rambour d'hiver, janv.; Reinette coulou la jaune, févr.; Reinette de Canada, dec.; Reinette étoilée, nov.; Reinette gris, dec.; Reinette de la reine, nov.; Reine des reinette, oct.; Reinette baumann, janv.; Sans pareille, janv.; Signe tillich, oct.; Sainte Germaine d'été, sept.; The queen, nov.; Transparente blanche, août; Transparente de consels, oct.; Winter paradisi, févr.; etc. etc.

PRUNIERs — PRUIMEBOOMEN

Pyramides, 2 ans - Pyramiden, 2 jaar	7.—	600
Espaliers, 1 étage - Leivorm, 1 statie	7.50	700
Espaliers, 2 étages - Leivorm, 2 staties	9.—	800
Hautes tiges - Hoogstammen	0.08 à 0.10	7.50 700
Hautes tiges - Hoogstammen	0.10 à 0.12	8.50 800
Demi-tiges - Halfstammen	7.—	650

Variétés — Verscheidenheden : Altesse Simple, sept.; Altesse double, sept.; Belle de Louvain, août; Bleue de Louvain, août; Bleue de Belgique, août; Drap d'or espere, août; Reine claudé althan, sept.; Reine claudé conducta, sept.; Reine claudé verte, août; Reine claudé dorée, août; Reine claudé viol., sept.; Washington j. sept.

VIGNES en pots — DRUIVEN in potten

Variétés pour plain air — Verscheidenheden voor buiten : Bleue précoce; Chasselas-fontaine bleu, blanc; Conseiller de Poorter, noir; Grosse perle de Hollande, blanc; Précoce de malingre, blanc; Vander laan, blanc.

Variétés pour serres — Verscheidenheden voor binnenkweek : Alphonse Lavalée, noir; Bruxelloise, violet; Bucklands sweetwater, blanc; Muscat, jaune; Frankenthal, violet; Gros doré, jaune; Golden Champion, jaune; Muscat d'Alexandrie, jaune; Muscat d'ambourg, noir; Royale Molenbergh, noir-violet.

ROSIERS - ROZEN

Cette année comme les années précédente, nous disposons d'une belle collection de rosiers, nains, tiges et pleureurs. — Dit jaar, zooals vorige jaren, beschikken wij over een schoone belangrijke collectie struikrozen, stamrozen en treurrozen.

Plantes 1 qualité, très fortes (3-5 branches) : pièce 1.— fr.; cent 90.— fr.; mille 800 fr. Plantes de 1e qual., 2e choix, (2-3 br.) : pièce 0.85 fr.; le cent 75.— fr.; mille 600.— fr. Eerste keus, zeer sterk (3-5 takken) : stuk 1.— fr.; honderd 90.— fr.; duizend 800.— fr. Tweede keus (2-3 takken) : stuk 0.85 fr.; honderd 75.— fr.; duizend 600.— fr.

(H.R. : Hybride Remontant — H.T. : Hybride de Thé — P. : Pernetiana).

Angèle Pernet (P) Orange - rougeâtre, très parfumée

August Hartmann (H. T.) rouge brique

August Noack (H. T.) rouge écarlate

Betty Uprichard (H. T.) rose saumoné

Captain Harvey Cant (H. T.) rose saumone

Captain Hayward (H. T.) rouge cramoisi

Caroline testout (H. T.) rose clair

Catherine Kordes (H. T.) rouge rubis brillant

Columbia (H. T.) rose pur brillant

Comtesse Van Dal (H. T.) rouge culvré

Dame Edith Helen (H. T.) rose pur très pleine et grand

Edel (H. T.) Blanc pur

E. J. Lidding (H. T.) rouge carmin

Ellisabeth Arder. (H. T.) blanc pur

Elvira Aramajo (P.) rouge indien.

Etoile de France (H. T.) rouge grenat velouté
 Etoile de Hollande (H. T.) rouge foncé brillant
 Feu Joseph Looymans (P.) jaune chrome
 Frau Carl Druski (H. R.) Reine des Neiges Blanc pur
 Freiburg II (H. T.) rose tendre
 Général Mac Arthur (H. T.) rouge écarlate brillant
 Général Supérieur Arnold Janssens (H. T.) rose carmin foncé
 Georges Dickson (H. T.) rouge cramoiisi
 Georgeous (H. T.) jaune orange foncé
 Gloir de Hollande (H. T.) rouge foiché
 Golden Ophélie (H. T.) jaune d'Or
 Hadley (H. T.) rouge foncé brillant
 Hawlmark Crimson (H. T.) rouge fonce velouté
 Hermann Neuhoff (H. T.) rouge très for.cé velouté
 His Majesty (H. R.) cramoiisi éclairé de rouge cerise
 Hilda (H. T.) rose foncé
 Indépendance Day (P.) Jaune orange
 Jonkheer Mock (H. T.) rose Nilson foncé
 Julien Potin (P.) jaune citron
 Lady Dickson Hartlar.d (H. T.) rose saumoné
 Lady Hillingdon (H. T.) jaun eintense
 La Tosaa (H. T.) rose tendre
 Laurent Carl (H. T.) rouge carmin
 Lord Charlement (H. T.) rouge cramoiisi
 Lucie Marie (P.) jaune d'Or
 Louise Catherine Breslau (P.) rouge crevette
 Mabel Morse (H. T.) jaune d'Or
 Mme. Morse (H. T.) jaune d'Or
 Mme. Butterfly (H. T.) rose brillant, jaune abricot
 Mme. Ed. Herriot (P.) rouge corail
 Mme. Jules Bouché (H. T.) Blar.c saumoné
 Mme. Louis Lens H. T.) blanc pur
 Malar Ros (H. T.) rouge pur
 Marie-Adelaide de Luxembourg (P) Orange foncé
 Maréchal Lyautey (H. T.) rouge foncé brillant
 Margeurite Dickson Hamill (H. T. paille d eMais nuancé de carmin
 Mevr. G. A. Van Rossem jaune orange (P.)
 Mrs. Henry Morse (H. T.) rose brillant
 Mrs. Sam Mac Credy (H. T.) orange cuivré
 Ophélie (H. T.) saumor, clair
 Pink Paerl (H. T.) rose vif
 Plus XI (H. T.) blanc crème
 Premier (H. T.) rose carminé
 Président Herbert Hoover (H. T.) rouge cuivré
 Red Star (H. T.) rouge feu
 Shot Silk (P.) rouge cerise brillant
 Sr. De Clauduis Pernet (P.) jaune soleil pur
 Sr. De Georges Pernet (P.) rouge d'Orient.
 Talisman (P.) Jaune cuivré
 Ville de Paris (P.) jaune soleil

ROSIERS TIGES — STAMROZEN

Haut. 1 à 1.20 : pièce 7.50 fr.; cent 700 fr. — Hoogte 1 à 120 : stuk 7.50 fr.; % 700 fr.

ROSIERS DEMI TIGES — HALFSTAMROZEN

Pièce 5.50 fr.; le cent 500 fr. — haut. 0.60 à 0.80 hoogte — Stuk 5.50 fr.; honderd 500 fr.

VARIETES — VERSCHIEDENHEDEN :

Betty Uprichard, cuivré	Mme. Butterfly, rose brillant
Caroline testout, rose	Mme. Jules Bouché, Blanc pur
Général Sup. arr. Janssens rouge	Mme. Ed. Herriot, rouge corail
Lord Charlemont, rouge cramoiisi	Mvr. G. A. Van Rossem, jaune orange
Frau Carl Druski, Blanc pur	Mrs. Henry Morse, rose brillant
Général Mac Arthur, rouge écarlate	Pink Paerl, rose vif
Georgeous jaune orange foncé	Plus XI blanc crème
Talisman, jaune cuivré	Sr. de Clauduis, jaune soleil pur
Président herbert hoover, rouge cuivré,	Sr. de Georges pernet, rouge d'Orient
Indépendance Day, jaune orange	Shot Silk, rouge cerise

ROSIERS Pleureurs tiges sur églantier — TREURROZEN op bottel-stam

Hauteur 1.40 à 1.70 m. hoogte : pièce 13.— fr. stuk.
 Hoogte 1.70 à 2.00 m. hoogte : pièce 17.— fr. stuk.

VARIETES — VERSCEIDENHEDEN :

Albéric Barbier, jaune pâle
 Crimson Rambler, rouge
 Dorothy Perkins, rose
 Exelsa, rouge

ROSIERS POLYANTES — TROSROZENSTRIUKEN

Plantes extra : pièce 1.— fr. stuk - cent 90.— fr. honderd - mille 800.— fr. duizend.

VARIETES — VERSCEIDENHEDEN :

Cathérine zémet, blanc pur
 Eblouissant; rouge foncé
 Ellen Poulser., rose foncé
 Else Poulsen, rose vif
 Gloria Mundi, Orange écarlate
 Joseph Guy, rouge cérise
 Juliana, saumon tendre
 Kirsten poulsen, rouge écarlate
 Mrs. C. W. Outbusch, rose tendre
 Oriens rose, rose géranium
 Bodhatte, rouge cérise
 Sheila, rose salmoné
 Yvonne Rabier, blanc pur double

ROSIERS GRIMPANT à grandes fleurs — Grootbloemige KLIMROZEN.

La pièce 1.80 fr. stuk. — Le cent 165.— fr. per honderd.

VARIETES — VERSCEIDENHEDEN :

Climbing.
 Captain Christy, rose
 Caroline testout, rose clair
 Général Mac Arthur, rouge
 Mme. Ed. Herriot, rouge corail
 Mme Jules Bouché, blanc pur
 Mme. Jules Gravereau, rose
 Paul 's carlet, rouge
 Reine Marie Henriette, rouge
 Gloir de Dijon, jaune pâle
 Ophéla, blanc rosé

ROSIERS GRIMPANT à petites fleurs — Kleinbloemige KLIMROZEN

La pièce 1.80 fr. 't stuk. — Le cent 165.— fr. per honderd.

VARIETES — VERSCEIDENHEDEN :

Albéric Barbier blanc crème, centre jaune
 American Pillar, rose vif brillant
 Blaze, rouge vif écarlate
 crimson rambler, rouge cramoisi
 Dorothy Perkins, rose vif
 Exelsa, rouge écarlate
 Léontine Gervais, rouge capucine
 Princesse d'Orange rouge écarlate orange
 brillant.
 Tausendschon, rose vif carminé
 Janne d' arc, blanc pur

La meilleure époque pour la plantation des rosiers est depuis novembre jusque mars.

De beste tijd voor het planten der rozen is vanaf November tot Maart.



SAUVAGEONS pour Greffer — WILDELINGEN om op te Griffelen

Extra saines sans maladie — Zeer gezond, zonder eenige ziekte Le mille

Cérisiers mérisiers, 1 an semis - Wilde kers, 1 j. zaailing	6/10 mm.	225.—
Cognasiers, 1 an boutures - Kwee, 1 j. stekelingen	6/10 mm.	200.—
Mirabelles, 1 an boutures - Mirabellen, 1 j. stekelingen	8/12 mm.	175.—
Poiriers, 1 an semis - Peren 1 j. zaailingen	5/ 8 mm.	175.—
Poiriers, 1 an semis - Peren, 1 j. zaailingen	8/12 mm.	225.—
Pommiers, 1 an semis - Appel, 1 j. zaailingen	5/ 8 mm.	160.—
Pommiers, 1 an semis - Appel, 1 j. zaailingen	8/12 mm.	200.—
Pruniers St-Julien, 1 an semis - Pruijn St-Julien, 1 j. zaailingen ...	5/ 8 mm.	220.—
Rosa canina, 1 an semis - Rosa canina, 1 j. zaailingen	3/ 5 mm.	60.—
Rosa canina, 1 an semis - Rosa canina, 1 j. zaailingen	4/ 7 mm.	70.—

Disponible : BEGONIA, CLOXINIA, GLADIOLUS, etc., prix spéciale sur demande.

Beschikbaar : BEGONIA, CLOXINIA, GLADIOLEN, enz., spéciale prijzen op aanvraag

Avis très important.

Cette année nous disposons d'un très grand nombre de plantes et arbres forestiers en toute espèce, hauteur et circonférence.

Tout est marqué dans le présent catalogue et visible dans nos pépinières.

Les cultures sont très soignées en terrain noir sablonneux. Transplantées chaque année les plantes acquièrent d'excellentes racines dont la reprise est certifiée dans tout terrain.

Toutes nos plantes sont merveilleusement réussies et nous sommes en mesure de garantir à notre nombreuse clientèle un service à des conditions fort avantageuses.

Lors d'une visite dans nos pépinières vous jouirez d'un aspect agréable et vous serez tenté de vous y procurer le nécessaire.

Vous pourrez constater que toutes nos plantes sont saines, bien corsées et de nature à repousser très rapidement.

Presque toutes les plantes et principalement les résineuses ainsi que les arbres fruitiers sont arrosés annuellement contre toutes maladies et insectes.

Il est impossible que la qualité de nos produits soit surpassée par la concurrence à prix égal, nous défions quiconque.

Nous prions instamment nos clients de bien vouloir faire leurs commandes d'urgence afin qu'un beau choix puisse leur être réservé jusqu'au moment de la déplantation.

Les amateurs sont invités à venir visiter nos pépinières. Si le voyage se fait en chemin de fer ils descendent à la gare de Maldegem sur la route de Gand à Bruges. Maldegem.

Prévenus d'avance nous venons à la rencontre de nos clients jusqu'en gare de Maldegem en auto.

Pour ceux qui viennent par la route, nos pépinières sont sises à Maldegem au, rue de la Station, hameau «CLEYT», Chaussée d'Ursel.

La visite de nos pépinières peut se faire tous les jours.

Zeer belangrijk bericht.

Wij beschikken dit jaar over een zeer groot aantal boschplanten en boomen in alle soorten, hoogte en omtrek.

Alles is in dezen catalogus aangeduid en zichtbaar in onze kwekerijen.

De planten zijn zeer goed gekweekt in zachten, zwarte grond. Verplanting geschiedt telken jare, gevende aan de planten een bijzondere wortelgesteltnis waarvan dan ook, bij het herplanten de herneming verzekerd is.

Gansch onze voortbrengst is dit jaar bijzonder goed gelukt en wij kunnen dan ook aan onze klienteel de verzekering geven dat zij, evenals vroeger jaren, ook dit jaar in de beste voorwaarden zal bediend worden.

Een bezoek aan onze planterijen zal Ued. eene uitstekende voldoening schenken en U zult van zelf geneigd zijn om er U het noodige aan te schaffen.

Bjina alle planten en boomen, maar inzonder het sperregewas en de fruitboomen, worden telken jare tegen alle ziekten en insekten bespoten.

De kwaliteit onzer produkten kan niet overtroffen worden, bij gelijkheid van tarief zijn wij sterkst.

Ten einde onze klienten over eene zoo groot mogelijke keus te laten beschikken vragen wij dan ook beleefd dat zij niet zouden aarzelen en ons hunne orders zoo spoedig mogelijk zouden afgeven.

Wij noodigen alle liefhebbers uit om onze kwekerijen te komen bezoeken. Gaat het per spoor dan stapt U af te Maldegem op de lijn Gent-Brugge Maldegem. Indien U ons verwittigt komen wij U per auto aan de statie afhalen.

Voor diegene welke langs de baan komen, rijden tot Maldegem. Statiestraat, gehucht KLEIT, Urselweg.

Het bezoek aan onze planterijen kan eender welken dag geschieden.
